

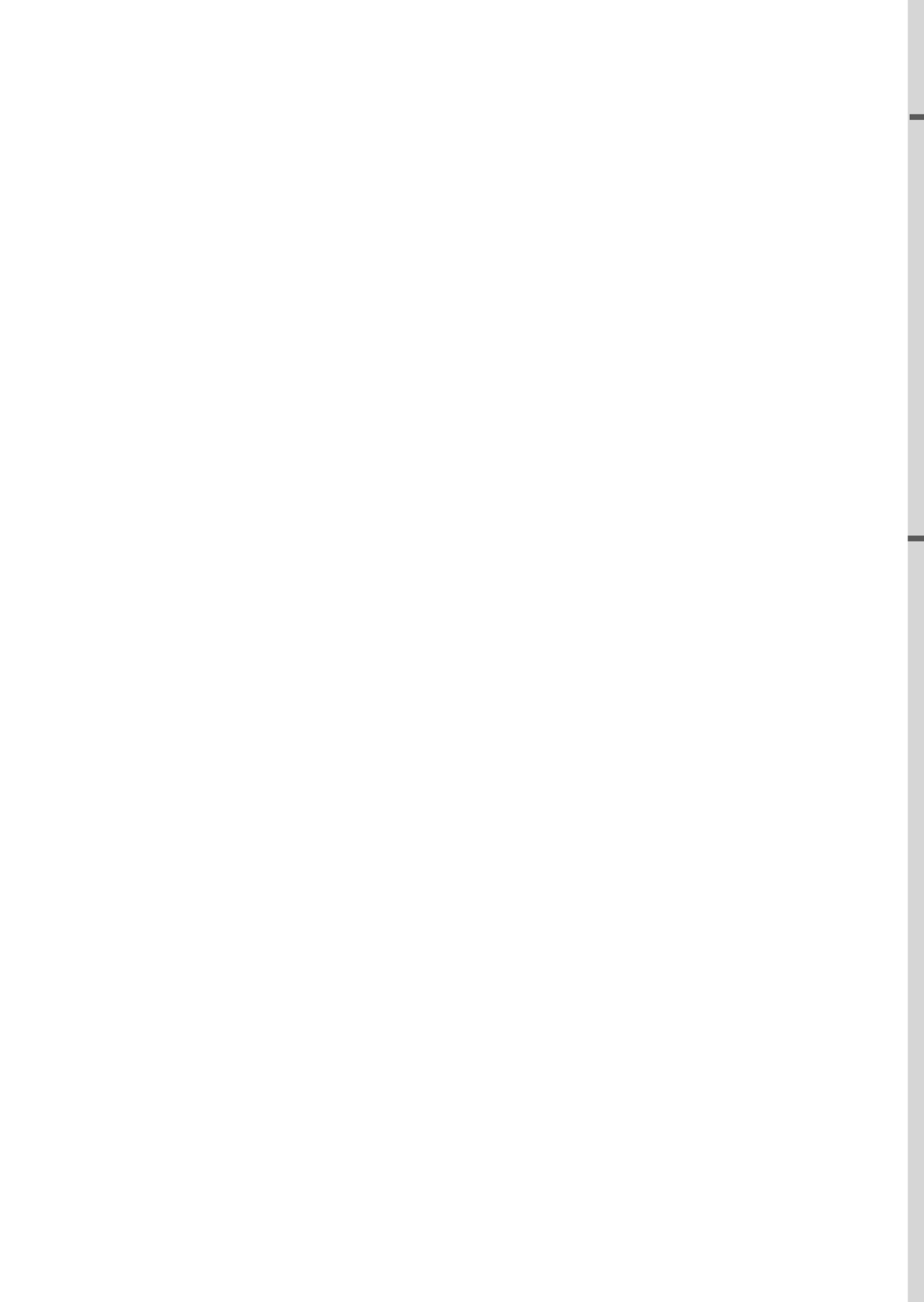
RU Инструкция по эксплуатации

Стиральная машина

ИНСТРУКЦИЯ ПО ЭКСПЛУАТАЦИИ

ZWH3101
ZWG3101
ZWS3121
ZWS3101
ZW03101

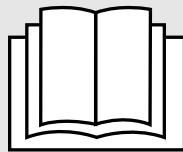
la vita è bella
ZANUSSI
ITALIAN SINCE 1916





Уважаемый клиент! Поздравляем Вас с приобретением электро-бытового прибора Zanussi.

Прежде чем подключить прибор и приступить к его использованию, просим Вас внимательно прочитать инструкцию по эксплуатации.



Знание принципов работы прибора обеспечит его правильную и безопасную эксплуатацию. Инструкции по эксплуатации содержат много полезных рекомендаций относительно работы и технических особенностей стиральной машины, которые помогут Вам использовать ее оптимальным образом. В случае продажи или передачи стиральной машины другому лицу не забудьте отдать новому пользователю и инструкцию по эксплуатации.

МОДЕЛЬ: **ДАТА ПРИОБРЕТЕНИЯ:** / /

ЗАВОДСКОЙ НОМЕР:


СОДЕРЖАНИЕ



	РЕРЕКОМЕНДАЦИИ ПО БЕЗОПАСНОСТИ	6-7
	ОПИСАНИЕ МАШИНЫ	7
	УСТАНОВКА МАШИНЫ	8-10
	• Распаковка и снятие транспортировочных деталей	8
	• Выставление машины по уровню	8
	• Подключение к водопроводной сети	9
	• Подключение к электрической сети	10
	ЭКСПЛУАТАЦИЯ СТИРАЛЬНОЙ МАШИНЫ	10-12
	• Прежде чем пользоваться машиной	10
	• Применение моющих средств	11
	• Советы по выведению пятен	12
	• Международные символы по уходу за одеждой	12
	УХОД	3-14
	• Очистка стиральной машины	13
	• Очистка фильтра уплотнителя люка	13
	• Решение возникающих вопросов	14
	РЕКОМЕНДАЦИИ ДЛЯ ПОЛЬЗОВАТЕЛЯ И ТЕХНИЧЕСКИЕ ХАРАКТЕРИСТИКИ	15-18

Прибор отмечен знаком в соответствии с Европейской директивой 2002/96/ЕС по утилизации электрического и электронного оборудования (WEEE). Обеспечив правильную утилизацию данного изделия, пользователь помогает предотвратить потенциальные негативные последствия для окружающей среды и здоровья человека.



Символ  на самом изделии или сопроводительной документации указывает, что при утилизации данного изделия с ним нельзя обращаться как с обычными бытовыми отходами. Прибор следует сдать в соответствующий пункт приема электрического и электронного оборудования для последующей утилизации. Сдача на слом должна производиться в соответствии с местными правилами по утилизации отходов. За более подробной информацией о правилах обращения с изделием, его утилизации и переработки обращайтесь в соответствующие местные органы, в службу сбора бытовых отходов или в магазин, в котором прибор был приобретен.



Перед присоединением устройства внимательно прочитайте инструкции. Гарантия не покрывает ремонт неисправностей, которые были вызваны неправильными соединениями или ненадлежащим использованием устройства.

- ▼ Настоящий прибор должен использоваться для стирки вещей в домашних условиях; любое другое его применение считается неправильным и поэтому опасным.
 - ▼ Любая модификация или попытка повредить прибор могут оказаться для пользователя опасными и вызвать повреждение машины.
 - ▼ Учитывая значительный вес стиральной машины, следует соблюдать особые нормы безопасности во время ее перемещения.
- ▼ **Безопасность детей**
Стиральная машина не предусмотрена для пользования детьми и лицами с ограниченными физическими, сенсорными и умственными способностями или лицами с недостаточным опытом или знаниями без присмотра ответственных за их безопасность лиц.
 - ▼ **Упаковочные материалы** (полистирол или пластиковые мешки) могут быть опасными для детей; опасность удушья!
Храните все упаковочные материалы в недоступном для детей месте.
 - ▼ Храните в безопасном и недоступном для детей месте и применяемые моющие средства.
 - ▼ Убедитесь, что дети или домашние животные не залезли в барабан.
- ▼ Любое изменение, вносимое в систему водо- и электроснабжения, должно выполняться специалистами, имеющими соответствующее разрешение.
 - ▼ При размещении прибора следует проверить, чтобы питающий провод не был согнут или пережат, и чтобы он был доступен для проведения работ.
 - ▼ Прежде чем включить стиральную машину, следует полностью снять с нее упаковку и используемые для транспортировки детали (транспортировочные болты). В противном случае может быть причинен серьезный ущерб как машине, так и вашей квартире.
 - ▼ Если прибор устанавливается на пол, покрытый ковролином, следует проверить, чтобы между стиральной машиной и полом свободно циркулировал воздух.
 - ▼ Не следует перегружать стиральную машину бельем.
 - ▼ Во время работы прибора не подставляйте руку под воду, вытекающую из сливного шланга, так как она может быть горячей. Не следует также прикасаться к стеклу дверцы, которое во время стирки тоже нагревается.
 - ▼ Стирайте только вещи, предназначенные для стирки в стиральной машине. При наличии сомнений посмотрите указания производителя на этикетках одежды (смотри "Символы по уходу за одеждой").
 - ▼ Прежде чем положить одежду в машину, необходимо проверить, чтобы все карманы были пусты. Твердые и заостренные предметы, такие как монеты, булавки, гвозди, винты или камни могут серьезно повредить машину.
 - ▼ Нельзя стирать в стиральной машине вещи, испачканные содержащими бензин веществами. При удалении пятен летучими веществами, прежде чем положить вещи в машину, дождитесь полного испарения таких веществ с поверхности тканей.
 - ▼ Использование и количество моющих средств, смягчителей для стирки и отбеливателей должны соответствовать инструкциям, которые приводятся на упаковке.
 - ▼ Не используйте моющие средства для ручной стирки, поскольку образующаяся от них обильная пена может повредить внутренние части прибора.
 - ▼ По завершении стирки половиков, покрывал и прочих изделий из длинных волокон, не забывайте проверять фильтр и при необходимости его очищать.
 - ▼ Рекомендуется оставлять дверь машины открытой после завершения цикла стирки.
 - ▼ Не пытайтесь самостоятельно устранить неисправности прибора, так как ремонт, выполненный лицами, не имеющими специальной подготовки, может вызвать серьезные повреждения и привести к потере права на гарантийный ремонт.
 - ▼ Ремонт прибора должен проводиться специалистами авторизованных сервисных центров. Для ремонта должны использоваться только оригинальные запасные части.



Не вставляйте и не вынимайте вилку из розетки мокрыми руками.



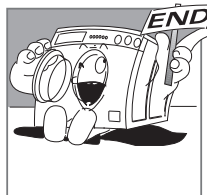
Стиральная машина должна быть подключена к соответствующей правилам безопасности электрической розетке с заземлением.



Не используйте удлинители или тройники для подключения стиральной машины к электрической розетке.



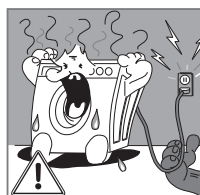
Не подвергайте прибор воздействию атмосферных явлений.



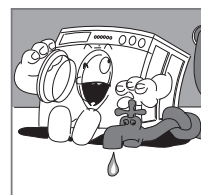
Стиральную машину можно открыть только после того, как индикатор или дисплей указали на завершение цикла. В некоторых моделях на это указывает мигание пусковой клавиши.



При проведении проверок и очистки машины не забудьте отсоединить прибор от электрической розетки.



Если Вы хотите отсоединить машину от электрической розетки, беритесь не за электрический провод, а за вилку.



После завершения каждой стирки рекомендуется вынуть вилку из розетки и закрыть кран подачи воды.

ФИРМА ПРОИЗВОДИТЕЛЬ ОТКЛОНЯЕТ ВСЯКУЮ ОТВЕТСТВЕННОСТЬ ЗА НЕСЧАСТНЫЕ СЛУЧАИ, ВЫЗВАННЫЕ НЕСОБЛЮЖДЕНИЕМ ПРАВИЛ БЕЗОПАСНОСТИ И ИНСТРУКЦИЙ ПО ЭКСПЛУАТАЦИИ

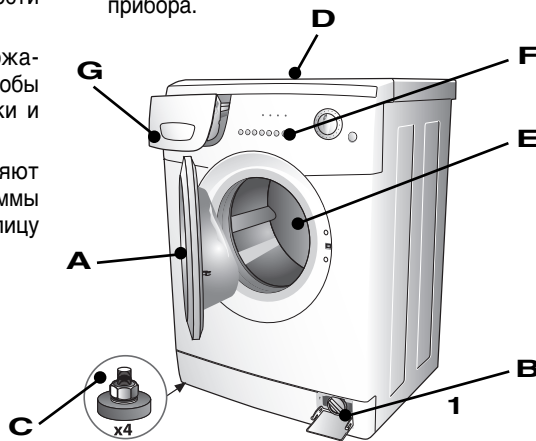
ОПИСАНИЕ МАШИНЫ

- ▼ Конструкция машины изготовлена из специально обработанного и окрашенного металлического листа, что обеспечивает неизменность ее эстетических свойств во времени.
- ▼ Мотор и все подвижные части машины разработаны и сконструированы в целях обеспечения максимальной бесшумности работы прибора.
- ▼ Барабан большого размера из нержавеющей стали сконструирован так, чтобы обеспечить высокое качество стирки и длительный срок службы белья.
- ▼ Функции панели управления позволяют легко и удобно выполнять все программы стирки (см. панель управления и таблицу

программ).

- ▼ Большие размеры дверцы упрощают загрузку и выгрузку белья.
- ▼ Отличная устойчивость стиральной машины является результатом углубленных технических исследований, направленных на поиск равновесия подвижных частей прибора.

- A - Дверца
- B - Фильтр
- C - Регулируемые ножки
- D - Верхняя крышка
- E - Барабан
- F - Панель управления
- G - Контейнер моющего средства



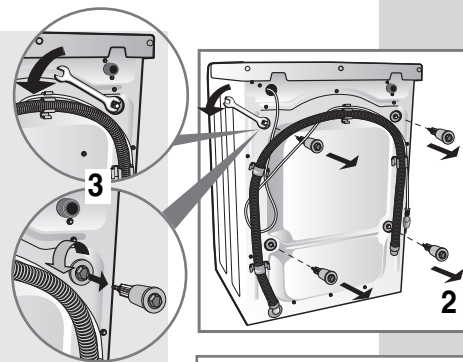


Установка машины должна выполняться профессионально подготовленными специалистами в соответствии с инструкциями изготовителя, поскольку неправильная установка прибора может нанести ущерб людям и предметам.

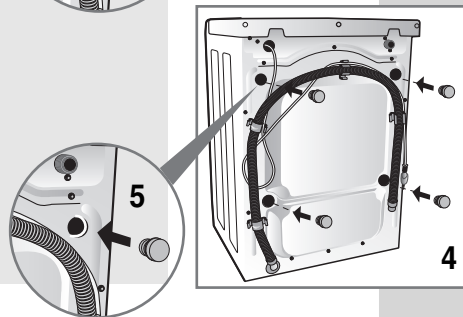
Машина может быть установлена в любом помещении, при условии, что температура в нем не ниже 3°C, а провода и шланги с задней стороны машины не пережаты.



Для транспортировки прибора его качающийся узел заблокирован 4 распорками с болтами. Прежде чем подключить машину, следует вынуть распорки и транспортировочные болты и сохранить их на случай переезда (Рис. 2/3).



Закройте отверстия специальными заглушками, находящимися в пакете с документами (Рис.4/5).



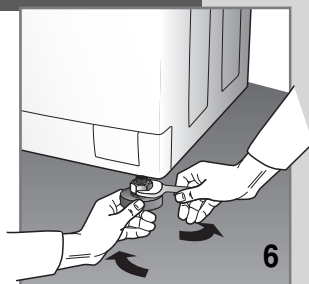
ВЫСТАВЛЕНИЕ МАШИНЫ ПО УРОВНЮ

Выберите подходящее место и отрегулируйте машину по уровню при помощи регулируемых ножек (Рис. 6 - 6B).

Обратите особое внимание на выбор места, выставление стиральной машины по уровню и на степень затяжки контргаяк.



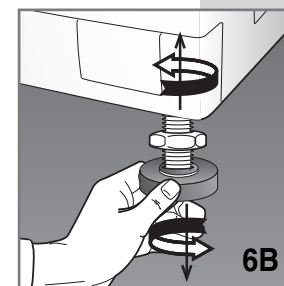
Если выставление машины по уровню не выполнено правильно, она будет неустойчива, уровень шума при работе будет повышенным, и это может привести к неполадкам.



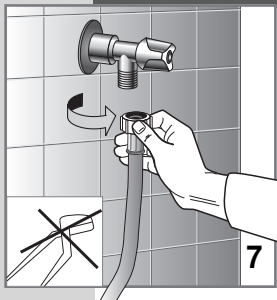
При установке стиральной машины на пол, покрытый ковровым покрытием, следует проверить, чтобы между машиной и полом свободно циркулировал воздух.

Не рекомендуется устанавливать машину в помещениях, где температура может опускаться ниже 0°C.

Внимание: не подкладывайте под машину картон, дерево или другие материалы, чтобы компенсировать неровность пола.



ПОДКЛЮЧЕНИЕ К ВОДОПРОВОДНОЙ СЕТИ

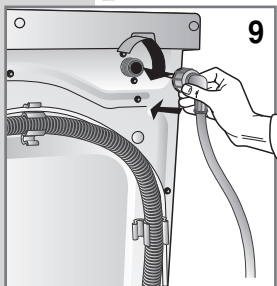


Давление в водопроводной сети должно быть в пределах от 0,05 до 1,00 мПа (0,5 - 10 бар).

- ▼ Прежде чем подключить машину, откройте кран и дайте стечь воде, чтобы смыть из труб загрязнения типа песка или ржавчины (это имеет особо большое значение, когда стиральная машина долго не использовалась или подключается к новой водопроводной трубе).
- ▼ Присоедините шланг подачи воды к резьбовому патрубку холодной воды 3/4".



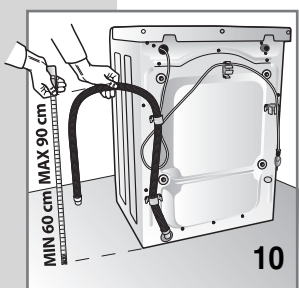
Внимание: Время от времени очищайте фильтр, который находится на свободном конце трубы подачи, это следует делать чаще при перебоях в водоснабжении (рис.8).



Внимание: Используйте только новую трубу, поставляемую вместе с машиной, не используйте б/у трубы.

- ▼ Присоедините трубу подачи (рис. 9).

- ▼ Во время стирки кран подачи воды должен быть полностью открыт.



- ▼ Сливной шланг должен находиться на высоте от 60 см до 90 см от пола (рис. 10)

- ▼ Если предусмотрен стационарный слив, в него следует вставить свободную оконечность шланга; внутренний диаметр слива должен быть не менее 40 мм.

- ▼ Важно, чтобы сливной шланг не был соединен герметически со сливным отверстием. Таким образом, в сифоне не будет скапливаться воздух, что предотвратит перелив воды.



- ▼ Если вода должна сливаться в мойку или в другую емкость, свободный конец сливного шланга должен быть размещен на краю раковины с помощью входящего в комплект стиральной машины пластикового колена. Прикрепите изогнутый конец шланга с коленом так, чтобы шланг не соскочил с края раковины (рис. 11). Сливное отверстие умывальника не должно быть засорено, чтобы обеспечить свободный сток воды.



УСТАНОВКА МАШИНЫ

ПОДКЛЮЧЕНИЕ К ЭЛЕКТРИЧЕСКОЙ СЕТИ



Проверьте, чтобы напряжение, указанное на табличке технических данных, расположенной с внутренней стороны крышки фильтра стиральной машины, соответствовало напряжению электрической сети (рис. 12).

Параметры дифференциального выключателя, электрических проводов и электрической розетки должны выдерживать максимальную силовую нагрузку, указанную на табличке.

После установки машины доступ к сетевому питанию должен обеспечиваться многополюсным выключателем.

Электрическая розетка, к которой подключается стиральная машина, должна быть оснащена системой заземления. В противном случае изготовитель не несет ответственности за несчастные случаи (Рис. 13).

Если розетка, в которую должна быть вставлена вилка, не работает или не соответствует требованиям безопасности, она должна быть заменена квалифицированным электриком.

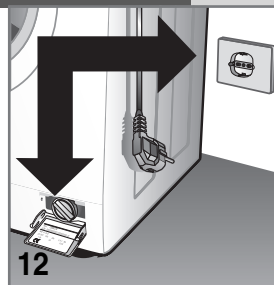
Не рекомендуется использовать удлинители или тройники для подключения машины к электрической сети.

Во время проведения технического обслуживания машина должна быть отключена от источника тока.

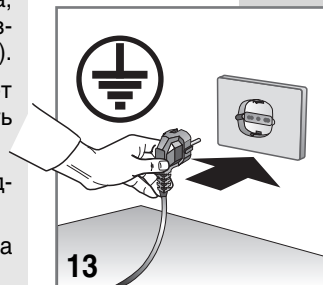
Не вставляйте и не вынимайте вилку из розетки мокрыми руками.

Если питающий провод поврежден, следует обратиться в авторизованный сервисный центр.

В аварийных ситуациях вилка подключения машины к электрической сети должна быть легкодоступна и не должна находиться сзади машины.



12



13



ЭКСПЛУАТАЦИЯ СТИРАЛЬНОЙ МАШИНЫ

ПРЕЖДЕ ЧЕМ ПОЛЬЗОВАТЬСЯ МАШИНОЙ



Внимание: Прежде чем приступить к первой стирке, рекомендуется выполнить короткий цикл работы машины без белья.

Это дает возможность проверить действие стиральной машины и очистить ее барабан.

Перед каждой стиркой белья проверяйте:

- ▼ подключение машины к системе водоснабжения, положение сливного шланга (смотри раздел подключения к водопроводной сети), а также, чтобы кран подачи воды был открыт (рис. 14);
- ▼ сухими руками вставьте вилку в розетку;
- ▼ рассортируйте белье по типам тканей (смотри этикетку на одежде);
- ▼ проверьте, чтобы в карманах не осталось предметов, которые могут повредить одежду, машину или фильтр.

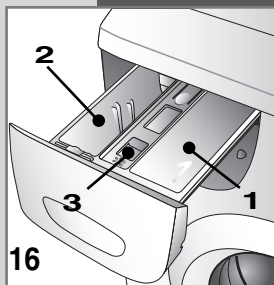


14




15

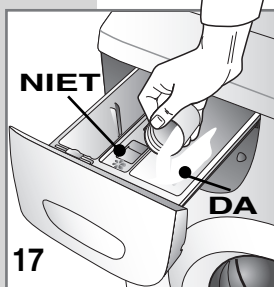
ПРИМЕНЕНИЕ МОЮЩИХ СРЕДСТВ



В стиральной машине имеется контейнер для моющих средств с тремя отделениями.

- 1 отделение для стирального порошка для предварительной стирки или замачивания белья (1)
- 2 отделение для стирального порошка для основной стирки (2)
-  отделение для кондиционера (3)

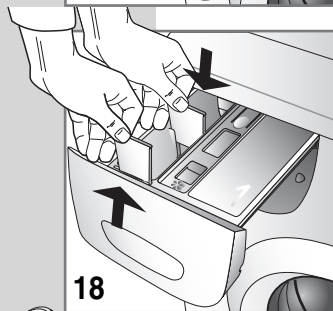
Для стирки следует использовать порошок с низким пенообразованием и кондиционер (если нужно), предназначенные для автоматических стиральных машин. Дозировка этих средств указана на упаковках.



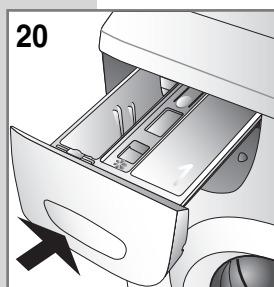
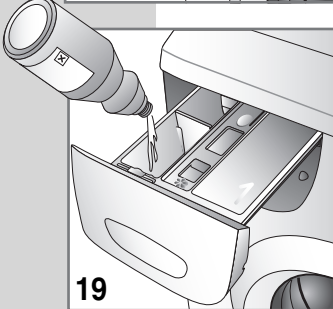
Прим. Слишком большое количество порошка может привести к образованию излишнего количества пены и отрицательно сказаться на результатах стирки. Недостаточное количество моющего средства может привести к неудовлетворительным результатам стирки.



Прим. При загрузке стирального порошка важно, чтобы он не попадал в отделение для кондиционера, так как при полоскании будет образовываться пена, и на вещах могут остаться белые пятна. И, наоборот, если кондиционер попадет в отделение для стирального порошка, ухудшится качество стирки.



Прим. В том случае, когда используется жидкое моющее средство (рекомендуется для программ без предварительной стирки), следует действовать следующим образом: выньте перегородку из установочного положения в контейнере напротив отделения 2 и вставьте ее в специальный желобок в центре контейнера.



- ▼ прежде чем начать стирку, закройте контейнер для стирального порошка и других моющих средств.



Внимание! Не вынимайте контейнер для стирального порошка во время работы машины, так как из него может вылиться вода.



ВЫВЕДЕНИЕ ПЯТЕН

Некоторые пятна невозможно вывести с одежды при обычной стирке в машине. Прежде чем приступить к выведению любых пятен вручную, сначала следует попробовать пятновыводитель на незаметной части одежды, а затем начать обработку пятна с края в сторону центра, чтобы избежать образования разводов. Ниже описываются способы выведения некоторых пятен.

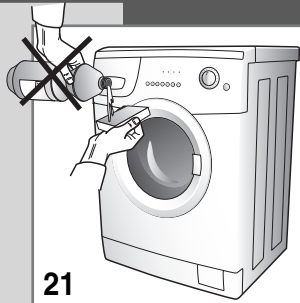
- ▼ **Воск:** соскрести воск закругленным предметом, чтобы не повредить ткань, положить под и на ткань промокательную бумагу и прогладить пятно горячим утюгом.
- ▼ **ШАРИКОВЫЕ РУЧКИ И ФЛОМАСТЕРЫ:** промокнуть мягкой тряпкой, смоченной в этиловом спирте. Следить за тем, чтобы пятно не расплзлось.
- ▼ **Влажность и плесень:** если ткань не портится от отбеливателя, выполнить цикл стирки с добавлением отбеливателя. В противном случае, смочить загрязненный участок 10% перекисью водорода и оставить на 10 - 15 минут.
- ▼ **Легкие ожоги от утюга:** выполнить указания по выведению пятен плесени и влажности.
- ▼ **Ржавчина:** использовать составы для выведения пятен ржавчины, указанные производителем на упаковке.
- ▼ **Жевательная резинка:** охладить пятно льдом, соскрести по возможности всю жвачку и стереть смоченной уксусом хлопчатобумажной тряпкой.
- ▼ **Краска:** не дать краске высохнуть. Смочить испачканный участок растворителем, указанным на упаковке краски (например, вода, скипидар, трихлорэтилен), намылить и сполоснуть.
- ▼ **Губная помада:** пятна на хлопке и шерсти можно вывести смоченной в эфире тряпкой. Для шелка использовать трихлорэтилен.
- ▼ **Лак для ногтей:** положить на пятно промокательную бумагу, смочить материал с изнанки уксусом, часто меняя положенную на пятно бумагу. Действовать так до полного выведения пятна.
- ▼ **Смола или деготь:** нанести на пятно немного сливочного масла, дать впитаться и постирать со скипидаром.
- ▼ **Трава:** осторожно намылить, воспользоваться разведенным отбеливателем. На шерстяных изделиях можно добиться хороших результатов также 90% спиртом.
- ▼ **Кровь:** замочить в холодной воде с солью, постирать хозяйственным мылом.

МЕЖДУНАРОДНЫЕ СИМВОЛЫ ПО УХОДУ ЗА ОДЕЖДОЙ

Прежде чем положить одежду в стиральную машину и выбрать соответствующую программу, рекомендуется сначала изучить этикетки производителя с символами. Приведенная ниже таблица может быть полезна для понимания символов.

	Обычная стирка		Гладить утюгом макс. 200°		Сушить в разложенном виде
	Деликатная стирка		Гладить утюгом макс. 150°		Сушить на веревке
	Стирать при температуре макс. 95°C		Гладить утюгом макс. 100°		Сушить на вешалке
	Стирать при температуре макс. 60°C		Не гладить		Сушить в сушильной машине при обычной температуре
	Стирать при температуре макс. 40°C		Химчистка с растворителем		Сушить в сушильной машине при пониженной температуре
	Стирать при температуре макс. 30°C		Химчистка только с бензином, чистым спиртом и R113		Не сушить в сушильной машине
	Ручная стирка		Химчистка только с тетрахлорэтиленом, бензином, чистым спиртом, R111 и R113.		
	Не стирать в воде		Не подвергать химчистке		
	Отбеливать в холодной воде				
	Не отбеливать				

ОЧИСТКА СТИРАЛЬНОЙ МАШИНЫ



21

Стиральная машина сконструирована так, чтобы свести к минимуму необходимость проведения операций по ее уходу. Следует, однако, не забывать регулярно проводить очистку машины.

Прежде чем приступить к очистке машины, убедитесь, что она отсоединена от электрической розетки, и что закрыт кран подачи воды. Для уборки внешнего корпуса и пластмассовых частей стиральной машины следует использовать только мягкую влажную тряпку.

ВНИМАНИЕ!!

Не пользуйтесь химическими составами, абразивными продуктами, спиртом-денатуратом, мылом, бензином, растворителями или сходными продуктами для очистки корпуса машины, чтобы не повредить ее поверхность. (рис. 21)



22

По завершении стирки оставьте на некоторое время дверцу машины открытой, чтобы высохли ее резиновые детали.

Периодически очищайте дозатор моющих средств проточной водой (рис. 22), вынув его из машины. После очистки установите дозатор на место.

Чистите также отсек для дозатора с помощью маленькой щетки.

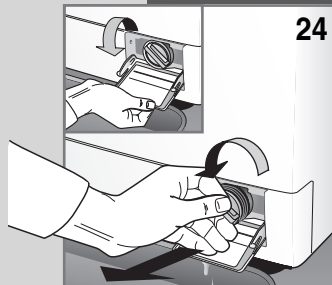
КАК ВЫНУТЬ КОНТЕЙНЕР ДЛЯ МОЮЩИХ СРЕДСТВ



23

- ▼ откройте контейнер для моющих средств;
- ▼ правой рукой нажмите на надпись "PUSH" и выньте контейнер, потянув его на себя (рис. 23)

ОЧИСТКА ФИЛЬТРА И УПЛОТНИТЕЛЯ ЛЮКА



24

ВНИМАНИЕ!!

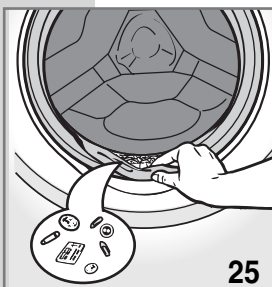
Прежде чем приступать к выполнению описанных ниже операций, проверьте, чтобы из стиральной машины была слита вода. Не вынимайте фильтр во время работы машины и, когда машина заполнена водой.

Чтобы собрать воду, оставшуюся в фильтре, положите под него тряпку или подставьте плоскую миску. Откройте крышку фильтра, открутите его против часовой стрелки и выньте (рис. 24/25).

Необходимо периодически очищать фильтр.

Промойте фильтр под струей воды и удалите из него все посторонние частицы. Вставьте и закрутите фильтр по часовой стрелке, затем проверьте его герметичность.

Периодически проверяйте состояние уплотнителя загрузочного люка и удалите накопившиеся в нем посторонние тела, если это необходимо (рис. 25).



25



РЕШЕНИЕ ВОЗНИКАЮЩИХ ПРОБЛЕМ

При обнаружении неисправности прибора прежде чем обращаться в авторизованный центр технического обслуживания, следует проверить, не вызвана ли неисправность одной из перечисленных ниже причин. В некоторых моделях на неисправности указывает код в конце цикла.

- Код: E:00 Выполнить проверки, перечисленные в разделе с обозначением *
 E:01 Выполнить проверки, перечисленные в разделе с обозначением **
 E:02 Техническая неисправность "Обратиться в обслуживающий центр"
 E:03 Техническая неисправность "Обратиться в обслуживающий центр"

Стиральная машина не работает (не горят контрольные лампочки) (Дисплей не освещен)

- проверьте, чтобы:
 - 1) в сети было напряжение;
 - 2) вилка была правильно вставлена в розетку;
 - 3) кнопка On/Off была нажата, или если ее нет, чтобы ручка программирования была установлена на какую-либо программу.

Стиральная машина не работает (горят контрольные лампочки) (Дисплей освещен)*

- проверьте, чтобы:
 - 1) была выбрана программа;
 - 2) была хорошо закрыта дверца;
 - 3) была нажата кнопка "Start" (только в электронных моделях);
 - 4) прочитайте раздел инструкции "Стиральная машина не заливает воду".

Стиральная машина не заливает воду*

- проверьте, чтобы:
 - 1) в водопроводе была вода;
 - 2) шланг подачи воды был присоединен к машине;
 - 3) был открыт кран подачи воды;
 - 4) не был засорен фильтр. В случае необходимости прочистите его, отсоединив прибор от электрической сети.

Стиральная машина непрерывно заливает и сливает воду**

- проверьте, чтобы:
 - 1) сливной шланг находился на нужной высоте (60-90 см);
 - 2) оконечность сливного шланга не была погружена в воду.

Стиральная машина не сливает воду и не отжимает**

- проверьте, чтобы:
 - 1) сливной шланг был присоединен правильно;
 - 2) сливной шланг не был перегнут;
 - 3) сливной фильтр не был закрыт;
 - 4) не была выбрана функция исключения отжима;
 - 5) не была выбрана функция остановки

машины с водой.

Стиральная машина вибрирует и шумит

- проверьте, чтобы:
 - 1) все транспортировочные болты были сняты;
 - 2) стиральная машина была выставлена по уровню;
 - 3) объемные вещи, типа простыней, скартертей и проч. не были сконцентрированы только в одной части барабана.

Дверца не открывается

- проверьте, чтобы:
 - 1) цикл стирки был завершен;
 - 2) не была выбрана функция останова с водой (автоматическая в некоторых моделях).

Вещи недостаточно отжаты

- проверьте, чтобы:
 - 1) вещи были равномерно распределены в барабане;
 - 2) была выбрана соответствующая скорость отжима.

Стиральная машина останавливается во время стирки

- проверьте, чтобы:
 - 1) в сети был ток.

В контейнере остается большое количество стирального порошка

- проверьте, чтобы:
 - 1) был открыт кран подачи воды;
 - 2) фильтр между краном и шлангом подачи воды был чистым.

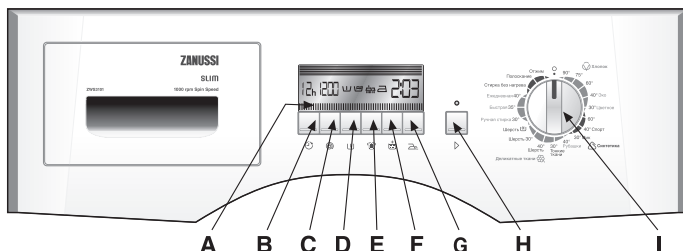
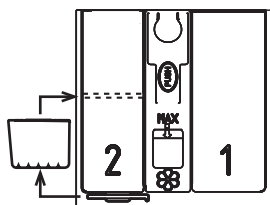
Вещи после стирки остаются грязными

- проверьте, чтобы:
 - 1) барабан не был перегружен;
 - 2) использовалось нужное количество стирального порошка;
 - 3) была выбрана соответствующая программа стирки.

Вещи садятся или линяют

- проверьте, чтобы:
 - 1) была выбрана правильная программа стирки;
 - 2) была выбрана правильная температура стирки.

Если после выполнения вышеописанных операций машина не работает нормально, то обратитесь в авторизованный центр сервисного обслуживания. Сообщите, пожалуйста, модель машины, заводской номер и вид неисправности. Эта информация содержится на табличке, расположенной на дверце фильтра. Данная информация позволяет специалистам сервисного центра достать необходимые запасные части и выполнять ремонт в кратчайший срок.



Отделения моющего средства

1 Предварительная стирка

Кондиционер

2 Стирка

Панель управления:

A ЖК дисплей

B Кнопка Отложенный старт

C Кнопка центрифуги

D Кнопка предварительной стирки

E Кнопка Энергичная стирка

F Кнопка Экстра полоскание

G Защита от сминания

H Кнопка Старт

I Ручка выбора программ

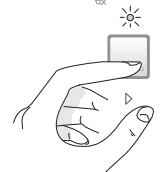
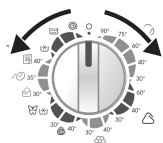
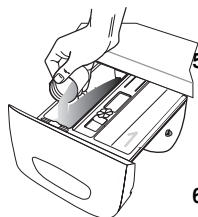
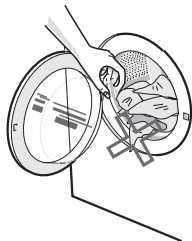
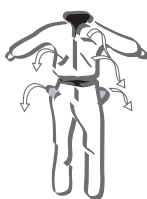
КАК ПРАВИЛЬНО СТИРАТЬ ВЕЩИ



Прежде чем включить стиральную машину, убедитесь в том, что ее установка выполнена правильно и по инструкциям.

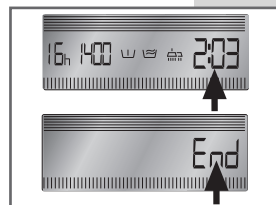
Ежедневное пользование машиной

1. Сначала выньте из карманов твердые и заостренные предметы (гвозди, винты, монеты, булавки, камни), которые могут повредить машину и сами вещи, и только потом положите одежду в стиральную машину.
2. Для наилучшего качества стирки кладите вещи в машину в развернутом виде, не сдавливая и не перегружая ее. Полная загрузка машины сильно впитывающими воду изделиями, такими как махровые халаты и полотенца, может привести к потере машиной равновесия на этапе отжима. Автоматическая система регулировки равновесия загруженного белья раскладывает его по возможности равномерно и настраивает оптимальную скорость отжима, чтобы свести к минимуму возможную вибрацию.
3. Закройте дверь, проверив, чтобы вещи не застряли между дверью и прокладкой.
4. Положите необходимое количество моющего средства в специальное отделение 2. Вставьте в него специальную, прилагаемую в комплекте перегородку в случае использования жидких моющих средств. При желании включить функцию предварительной стирки положите моющее средство также в отделение 1. Кондиционер кладется в отделение, обозначенное соответствующим символом Положив необходимые моющие средства, осторожно закройте контейнер.
5. Ручкой I выберите программу стирки по типу стираемых тканей, придерживаясь указаний, приведенных в Таблице программ. На ЖК-дисплее выводится продолжительность выбранной программы с максимальной загрузкой машины. Оставшееся время стирки может меняться в ходе текущего цикла в зависимости от объема загрузки машины. По завершении цикла стирки на дисплее появляется надпись End (конец).
6. Нажатием кнопки C можно настроить скорость отжима, отличающуюся от скорости, заложенной в выбранной программе. Кнопка B позволяет отложить пуск цикла стирки максимум на 16 часов. Оба значения индицируются на ЖК-дисплее.
7. Кнопками D, E, F и G можно выбрать дополнительные функции машины. Выбранные функции индицируются на ЖК-дисплее. Продолжительность цикла стирки меняется в зависимости от типа выбранных функций.
8. Нажмите кнопку Start H, чтобы начать цикл стирки. На дисплее выводится продолжительность цикла стирки с максимальной загрузкой машины. Система Easy Logic корректирует оставшееся время стирки исходя из реальной загрузки машины.
9. Завершение цикла стирки обозначается на дисплее надписью End. Приведите ручку I в положение 0 и откройте дверь, чтобы вынуть из машины белье.
10. В любой момент стиральную машину можно перенастроить установкой ручки I в положение 0.





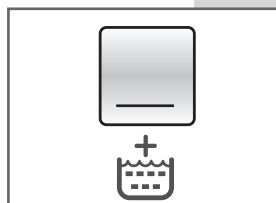
ЖК-ДИСПЛЕЙ Большой ЖК-дисплей обеспечивает быстрое и интуитивное управление стиральной машиной. На дисплее отображаются выбранные функции стирки, задержка пуска машины, настроенная скорость отжима и оставшееся время стирки до конца цикла. Надпись End указывает на разблокировку двери машины.



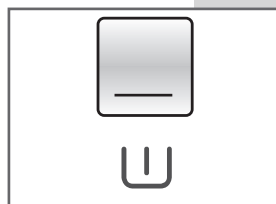
ЗАДЕРЖКА ПУСКА Данная функция позволяет отложить начало цикла стирки максимум на 16 часов. Нажмите несколько раз кнопку **B**, пока на дисплее не появится нужное время задержки пуска. На дисплее мигает символ h до тех пор, пока не начнется цикл стирки.



ЭКСТРА ПОЛОСКАНИЕ При нажатии кнопки **F** включается функция «Экстра полоскание» для добавления в программу один цикл полоскания. Эту функцию рекомендуется использовать, если кожа особенно чувствительна к веществам, содержащимся в моющих средствах.



ПРЕДВАРИТЕЛЬНАЯ СТИРКА Чтобы выполнить предварительную стирку вещей, нажмите кнопку **D** и добавьте моющее средство в специальное отделение 1. Стиральная машина выполняет предварительную стирку при температуре макс. 40°C. Предварительную стирку рекомендуется проводить для вещей, испачканных пылью, землей и песком, или при наличии застаревших пятен. Дальнейшую информацию см. в Таблице программ.

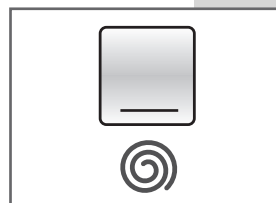


ЭНЕРГИЧНАЯ СТИРКА При нажатии кнопки **E** машина выполняет стирку при заданной температуре, но в течение более длительного времени для увеличения действия моющего средства.



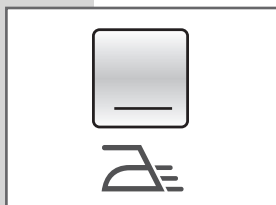
РЕГУЛИРУЕМАЯ СКОРОСТЬ ОТЖИМА Нажатием кнопки **C** можно отрегулировать скорость отжима в зависимости от выбранной программы стирки и типа стираемых вещей. На ЖК-дисплее выводится выбранное значение скорости. Чтобы исключить отжим вещей в конце цикла, выберите значение "00".

Прим. Максимальная скорость отжима меняется в зависимости от модели машины. Заложенное в каждую программу стирки значение скорости соответствует рекомендуемой скорости отжима.

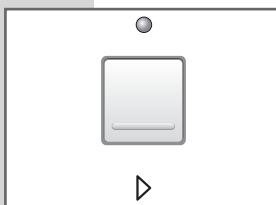


Контроль нарушения равновесия вещей во время отжима

Ваша стиральная машина оснащена специальной системой электронного контроля для равномерного распределения в машине вещей. До проведения отжима эта система обеспечивает наиболее равномерное размещение вещей в барабане. В случае неравномерного размещения вещей скорость конечного отжима в целях безопасности снижается, а при сильной потере загрузки равновесия отжим не выполняется.



ЗАЩИТА ОТ СМИНАНИЯ При нажатии кнопки G система управления стиральной машиной регулирует программу стирки так, чтобы уменьшить количество складок на белье и облегчить глажку. Скорость центрифуги автоматически настраивается на 500 об/мин.
























СТАРТ При выборе программ и опций стирки, светодиод запуска остаётся выключенным. Чтобы подтвердить сделанный выбор и включить цикл стирки, нажмите кнопку H. Соответствующий световой индикатор загорается.

ФУНКЦИЯ EASY LOGIC Система Easy Logic автоматически регулирует время стирки, расход воды и электроэнергии в зависимости от количества загруженного в машину белья. Функция 1/2 загрузки второстепенна, поскольку система EASY LOGIC автоматически настраивает параметры стирки.

ТАБЛИЦА ПРОГРАММ



Программы		Тип белья	Макс. скорость отжима (об/мин)	Максимальная загрузка в зависимости от выбранной программы				Дополнительные функции
Символ	Температура			7.0	6.0	5.0	3.5	
	90°	Очень грязное бельё из белой хлопковой и льняной ткани с пятнами даже органического происхождения.	Макс.	7.0	6.0	5.0	3.5	
	75°	Для прочных, очень грязных тканей, которые нуждаются в антибактериальном действии.	Макс.	7.0	6.0	5.0	3.5	
 Хлопок	60°	Для прочной ткани нормальной степени загрязнённости со стойкими красками. Программ в соответствии со стандартом EN60456	Макс.	7.0	6.0	5.0	3.5	
	40° Эко	Для рубашек, скатертей, полотенец, нижнего белья из деликатных тканей и деликатной окраски, нормальной степени загрязнённости. По программе ассоциации потребителей.	Макс.	7.0	6.0	5.0	3.5	
	30° Цветное	Ткань с деликатными красками, бельё с незначительным загрязнением.	Макс.	7.0	6.0	5.0	3.5	
 Синтетика	60°	Синтетические ткани, очень грязное бельё со стойкими красками.	800	3.5	3.0	2.5	1.7	
	40° Спорт	Программа спорт служит для стирки спортивной одежды и модных вещей в стиле casual. Во время стирки при температуре 40°C сохраняется форма одежды и эластичность современных синтетических тканей. Программа очень удобна для быстрой стирки не нуждающихся в глажке вещей.	800	3.5	3.0	2.5	1.7	
	30° Микс	Программа позволяет вместе стирать разные синтетические ткани (хлопок, синтетика, смешанные ткани) и получить высокие результаты.	800	3.5	3.0	2.5	1.7	

Программы Символ	Температура	Тип белья	Макс. скорость отжима (об/мин)	Максимальная загрузка в зависимости от выбранной программы				Дополнительные функции
				3.5	3.0	2.5	1.7	
 Деликатные ткани	40° Рубашки	Ткань из вискозы, смешанная и деликатная ткань.	500	3.5	3.0	2.5	1.7	— — — 
	30° Тонкие ткани	Деликатные цветные вещи, слабозагрязненное бельё.	500	3.5	3.0	2.5	1.7	— — — 
	40° Шерсть	Программа для шерсти идеально подходит для стирки деликатных тканей, на этикетке которых указано, что они могут быть постираны в стиральной машине. Гарантирует бережное отношение к цветам и первоначальной консистенции ткани, и позволят долго сохранить их.	800	1.5	1.5	1.0	0.8	— — — —
	30° Шерсть	Смешанные шерстяные ткани и шёлк, которые можно стирать на стиральной машинке.	800	1.5	1.5	1.0	0.8	— — — —
	 Шерсть	Цикл холодной стирки подходит для всех деликатных тканей.	800	1.5	1.5	1.0	0.8	— — — —
Ручная стирка	30°	Специальная ручная стирка обеспечивает максимальное внимание при уходе за одеждой.	800	2.5	2.0	1.5	1.0	— — — —
Быстрая	35°	Ткани из деликатного хлопка, вискоза, и смешанная ткань, без значительных загрязнений, продолжительность около 46 мин.	Макс.	3.5	3.0	2.5	1.7	— — — —
Ежедневная	40°	Ткани из деликатного хлопка, с деликатными красками, не очень грязное бельё для ежедневной стирки.	Макс.	5.0	4.0	3.5	2.0	 —  
Стирка без нагрева	----	Энергичная стирка в холодной воде.	Макс.	7.0	6.0	5.0	3.5	— —  
Полоскание	----	Полоскание выстиранного вручную белья или дополнительная обработка кондиционером для ткани.	Макс.	7.0	6.0	5.0	3.5	— —  —
Отжим	----	Слив воды и длительный отжим.	Макс.	7.0	6.0	5.0	3.5	— — — 



ТЕХНИЧЕСКИЕ ХАРАКТЕРИСТИКИ

МОДЕЛЬ: →	ZWH3101	ZWG3101	ZWS3121	ZWS3101	ZW03101
Ширина (см)	59.5	59.5	59.5	59.5	59.5
Габариты Высота (см)	85.0	85.0	85.0	85.0	85.0
Глубина (см)	48.0	49.0	39.0	39.0	33.0
Макс. скорость отжима (об/мин)	1000	1000	1200	1000	1000
Макс. загрузка (кг)	7.0	6.0	5.0	5.0	3.5
Давление воды	0,05 мПа – 1 мПа				
Подключение к электрической сети	220-240 В. ~ 50 Гц				

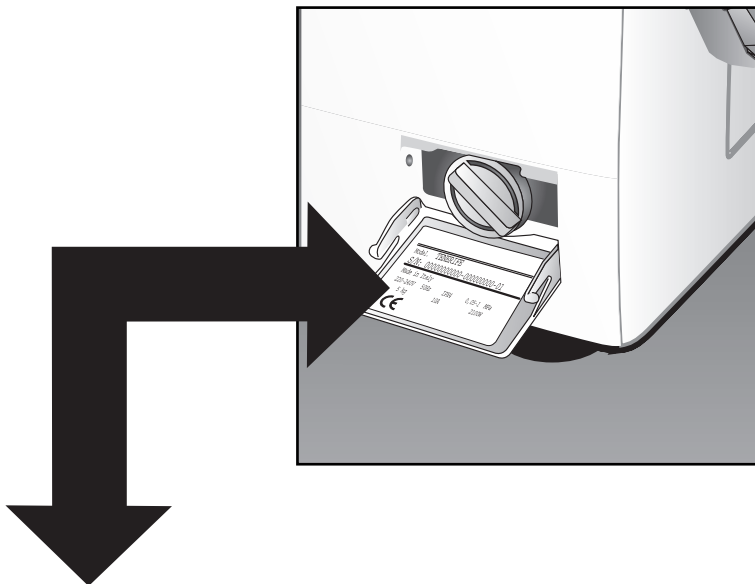


Производитель,
заявляет, что продукт
был разработан, произведен и размещен на рынке в соответствии с:

- ▼ ПРИНЦИПАМИ БЕЗОПАСНОСТИ «Директивы Низковольтного Оборудования» 2006/95/CE (ex 73/23/ЕЕС);
- ▼ Директивой по Энергопотребляющим Продуктам 2009/125/CE;
- ▼ ТРЕБОВАНИЯМИ ЗАЩИТЫ Директивы по «ЭЛЕКТРОМАГНИТНОЙ Совместимости» 2004/108/CE;
- ▼ и Дополнениями Директивы 93/68/ЕЕС;

для чего были использованы следующие гармонизированные стандарты:

IEC60335-1 (ed.4); am1; am2
IEC60335-2-7 (ed.6); am1; am2
IEC61770 (ed.1); am1; am2
IEC62233 (ed.1).



0	ZANUSSI
1	модель ZWxxxxx
2	C/Н: 02400012 02
3	Сделано в Украине 914579xxx00
4	2010 год
5	неделя N

76018, Украина, Ивано-Франковская область, г.
 Ивано-Франковск, село
 Микитинцы, ул. Юности, 23-А

