

<b>RU</b>	Инструкция по эксплуатации	2
<b>UK</b>	Інструкція	17

Стиральная машина  
Пральна машина

# USER MANUAL

ZWQ 6101

*la vita è bella*  
**ZANUSSI**  
ITALIAN SINCE 1916

# Содержание

Сведения по технике безопасности _____	2	Проблемы при работе _____	10
Описание изделия _____	4	Средства для стирки и добавки _____	13
Выполнение цикла стирки _____	5	Технические данные _____	13
Пользовательские настройки _____	5	Показатели потребления _____	13
Ежедневное использование _____	6	Установка _____	14
Программы стирки _____	8	Охрана окружающей среды _____	16
Уход и очистка _____	9		

Право на изменения сохраняется



## Сведения по технике безопасности

Перед установкой и эксплуатацией Вашей машины внимательно прочтите следующие пункты. Храните это руководство пользователя рядом с машиной.

### Общие правила техники безопасности

- Не модифицируйте и не пытайтесь модифицировать эту стиральную машину. Это может быть опасным.
- Проверьте, что перед запуском стирки с вещей были сняты или вытащены из их карманов какие бы то ни было монеты, булавки, заколки, винты и прочие подобные предметы. Если их не удалить, они могут серьезно повредить стиральную машину.
- Закладывайте рекомендованное количество моющих средств.
- Небольшие вещи (носки, ремешки и т.п.) укладывайте все вместе в небольшой льняной мешочек или наволочку.
- После того, как закончите стирку, извлеките вилку из розетки и закройте вентиль наливного шланга.
- Перед чисткой или техобслуживанием обязательно отключайте машину.
- Не стирайте в машине порванные или недошитые вещи, а также вещи с проволоочным каркасом.

### Установка

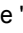
- Распакуйте или попросите, чтобы машину распаковали, сразу после доставки. Проверьте, не повреждена ли машина

снаружи. Сообщите своему поставщику о любых транспортных повреждениях.

- Перед установкой машины вывинтите все транспортировочные винты и удалите всю упаковку.
- Подключение к водопроводу должно выполняться квалифицированным сантехником.
- Если для подключения к электрической сети стиральная машина должна быть каким-либо образом адаптирована, обратитесь к квалифицированному электрику.
- Проследите, чтобы после установки электрический кабель не был передавлен.
- Если машина устанавливается на ковровое покрытие, проверьте, чтобы ковер не перекрывал вентиляционные каналы в основании машины.
- Машина, чтобы соответствовать правилам, должна быть оборудована вилкой с заземлением.
- Перед включением Вашей машины в электросеть внимательно прочтите инструкции в главе "Подключение к электросети".
- Замена электрического кабеля должна выполняться только уполномоченным специалистом.
- Изготовитель не может нести ответственность за какое бы то ни было повреждение, возникшее в результате некорректной установки.

## Меры предосторожности для предотвращения замерзания

Если температура в помещении, в котором установлена машина, может опуститься ниже 0°C, следует принять следующие меры предосторожности:

- Закройте водопроводный кран и отсоедините наливной шланг.
- Поместите концы наливного шланга и сливного шланга в установленный на полу тазик.
- Выберите программу "Слив" и дайте ей дойти до конца.
- Отключите машину от сети, повернув селектор программ в положение "Стоп" .
- Выньте вилку сетевого шнура машины из розетки.
- Снова присоедините наливной и сливной шланги.

Таким образом, вода, остававшаяся в шлангах, будет слита: это предотвратит образование льда, который мог бы привести к выходу вашей машины из строя.

Перед следующим включением убедитесь, что машина установлена в таком месте, в котором температура не будет опускаться ниже нуля.

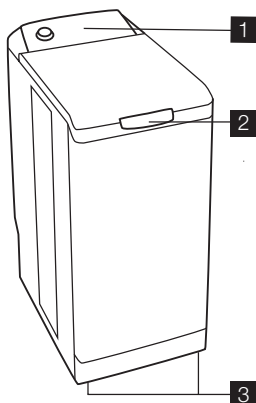
## Эксплуатация

- Ваша машина предназначена для обычного бытового применения. Не по-

льзуйтесь машиной в коммерческих, промышленных или каких-либо других целях.

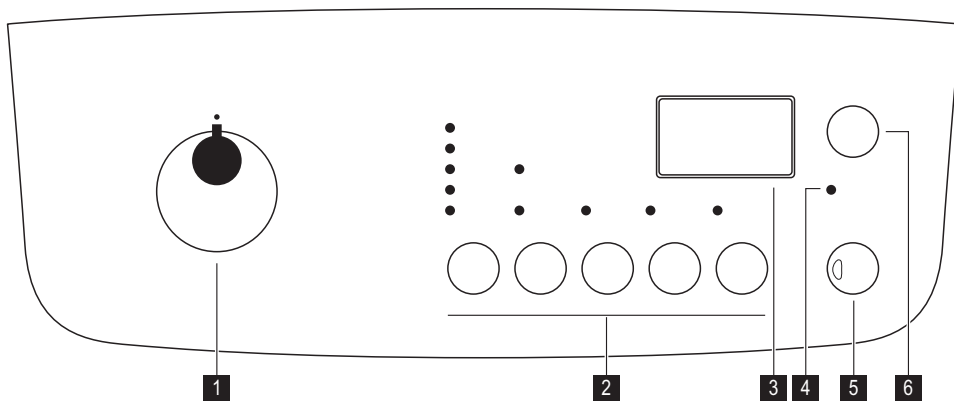
- Перед стиркой любой вещи просмотрите инструкции на ее ярлыке.
- Не закладывайте в машину вещи, на которых были пятна, обработанные керосином, спиртом, трихлорэтиленом и т.д. В случае применения таких пятновыводителей перед тем, как помещать вещи в барабан, убедитесь, что они полностью высохли.
- Освободите карманы и разверните белье.
- Данное изделие не предназначено для эксплуатации лицами (включая детей) с ограниченными физическими, сенсорными или умственными способностями, с недостаточным опытом или знаниями без присмотра отвечающего за их безопасность лица или получения от него соответствующих инструкций, позволяющих им безопасно эксплуатировать устройство. Необходимо присматривать за детьми и не разрешать им играть с машиной.

## Описание изделия



1. Панель управления
2. Ручка крышки
3. Регулировочная ножка

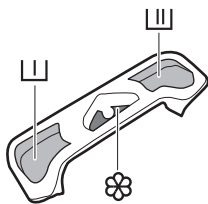
## Панель управления



- 1 Селектор программ
- 2 Кнопки и их функции
- 3 Дисплей

- 4 Индикатор блокировки крышки
- 5 Кнопка «Старт/Пауза»
- 6 Кнопка «Задержка старта»

## Дозатор



- I Предварительная стирка
- II Стирка
- ☼ Смягчитель (не заполняйте выше метки «МАКС» M)

## Выполнение цикла стирки

### Первое использование

- i** • Убедитесь в том, что подключение машины к электросети, водопроводу и канализации выполнено в соответствии с инструкциями по установке.


- Извлеките из барабана пенопластовую вставку и все прочие предметы.
- Для первого раза выполните цикл стирки при 90°C, без белья, но с моющим средством, чтобы очистить бак.

## Пользовательские настройки

### Безопасность детей

Эта функция предусматривает два типа блокировки:

- если данная функция включена после начала цикла, внесение каких-либо изменений в функции или программу становится невозможным. Цикл продолжит выполнение, и для запуска нового цикла необходимо отключить данную функцию.
- Если данная функция включена до начала цикла, то прибор запустить не удастся.

Чтобы включить функцию защиты от детей, включите прибор, нажмите одновременно на Отжим и « Опции » и не отпускайте, пока на дисплее не появится символ подтверждения . Прибор запомнит

выбор этой функции. Чтобы выключить функцию защиты от детей, повторите ту же последовательность действий.

### Звуковая сигнализация

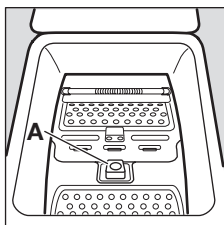
Прибор оборудован устройством звуковой сигнализации, срабатывающим в следующих случаях:

- по окончании цикла;
  - в случае каких-либо неисправностей
- Чтобы отключить звуковую сигнализацию, включите прибор и нажмите одновременно на кнопки « Эко » и « Легкая глажка », и не отпускайте, пока не услышите сигнал. Этот сигнал будет выдаваться только в случае возникновения ошибки в ходе работы прибора. Чтобы заново включить эту функцию, повторите ту же последовательность действий.

## Ежедневное использование

### Загрузка белья

- Откройте крышку машины.
- Откройте барабан, нажав запирающую кнопку А: Автоматически откроются две створки.
- Загрузите белье, закройте барабан и крышку стиральной машины.



**⚠ ВНИМАНИЕ!** Перед закрыванием крышки стиральной машины проверьте, чтобы барабан был закрыт как следует:

- Когда обе створки закрыты,
- запирающая кнопка А поднимается.

### Дозировка моющих средств

Засыпьте соответствующее количество стирального порошка в отделения стирки [1] и предварительной стирки [2], если была выбрана функция «Предварительная стирка». При необходимости засыпьте в отделение смягчитель для ткани [3].

### Выбор программы

Поверните селектор программ на нужную программу. Кнопка "Старт/Пауза" начнет мигать зеленым светом. Если повернуть селектор программ на другую программу во время выполнения цикла, машина проигнорирует эту вновь выбранную программу. Начнет мигать "Err", и кнопка "Старт/Пауза" несколько секунд будет мигать красным светом.

### Выбор скорости отжима

Нажмите несколько раз на кнопку Отжим для изменения скорости отжима, если хотите, чтобы отжим белья был выполнен со скоростью, отличной от той, которая предложена прибором для данной программы. Можно также выбрать функцию «Останов-

ка с водой в баке» [4] или «Без отжима» [5]. Информацию о максимально допустимых скоростях отжима см. в разделе «Программы стирки».

### Остановка с водой в баке [4]

При выборе этой функции вода после последнего полоскания не сливается для предотвращения образования складок на белье.

### Без отжима [5]

При выборе этой функции все этапы отжима отменяются и заменяются сливом во избежание образования складок на белье. Рекомендуется для особо деликатных тканей.

В конце программы, если выбрана остановка с водой в баке [4], для завершения цикла и слива воды следует выбрать программу «Отжим» или «Слив».

### Выбор функций

После выбора программы и перед нажатием кнопки "Старт/Пауза" следует выбрать определенные опции (см. таблицу программ). Нажмите требуемую кнопку (кнопки); при этом загорятся соответствующие индикаторы. Если нажать кнопку еще раз, индикаторы погаснут. В случае выбора функции, несовместимой с выбранной программой, начнут мигать "Err" и красная индикаторная лампочка, встроенная в кнопку "Старт/Пауза".

### Функция «Предварительная стирка»

Данный прибор выполняет предварительную стирку при максимальной температуре 30°C.

### Функция «Быстрая стирка»

Время стирки будет сокращено в зависимости от выбранной программы.

### «Функция «Эко»»

Эта дополнительная функция позволяет выбрать программу с пониженной темпе-

ратурой, эффективность которой не ниже, чем у программы с более высокой температурой.

### “Функция « Легкая глажка »


При выборе этой функции стирка и отжим осуществляются в щадящем режиме, что позволяет избежать образования складок. Это облегчает глажку.

### Функция « Дополнительное полоскание »


Стиральная машина добавит одно или несколько полосканий во время цикла. Данную функцию рекомендуется использовать людям с чувствительной кожей и в регионах с мягкой водой.

### “« Задержка старта »

Эта функция позволяет отложить старт программы стирки на 30 минут, 60 минут, 90 минут, 2 часа или на срок до 20 часов. В течение нескольких секунд на дисплее отобразится выбранное время.


Можно в любое время до нажатия кнопки «Пуск/Пауза» изменить или отменить время задержки старта, нажав на кнопку « Задержка старта » еще раз (  означает немедленный старт).

При необходимости изменения или отмены задержки старта после нажатия кнопки «Старт/Пауза» действуйте следующим образом:

- Чтобы отменить задержку старта или запустить цикл немедленно, нажмите на кнопку «Старт/Пауза», а затем на кнопку « Задержка старта ». Для запуска цикла нажмите кнопку «Старт/Пауза».
- Для того, чтобы изменить продолжительность задержки, следует повернуть селектор через положение «Стоп»  и заново задать цикл стирки.


В течение времени задержки пуска старта крышка будет заблокирована. Если необходимо ее открыть, сначала переведите прибор в режим паузы, нажав на кнопку «Старт/Пауза». После того, как Вы опять закроете крышку, нажмите на кнопку «Старт/Пауза».

### Запуск программы

Чтобы начать цикл, нажмите на кнопку «Старт/Пауза»; соответствующий индикатор загорится зеленым цветом. Загорается индикатор  (крышка заблокирована). В ходе выполнения цикла селектор программ остается неподвижным – это нормально. На дисплее будет отображаться время до завершения цикла. Если была установлена задержка старта, на дисплее показывается оставшееся до старта время.

### Прерывание программы

#### Добавление белья в течение первых 10 минут.


Если индикатор  (крышка заблокирована) не горит, можно добавить белье, действуя следующим образом: Нажмите на кнопку «Старт/Пауза»: соответствующий индикатор замигает зеленым, а прибор перейдет в режим паузы. Крышку можно открыть только через 2 минуты после остановки машины. Для возобновления выполнения программы повторно нажмите кнопку «Старт/Пауза».

#### Изменение выполняемой программы


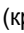
Перед внесением изменений в текущую программу необходимо приостановить машину, нажав на кнопку «Старт/Пауза».


Если требуемая модификация невозможна, на дисплее мигает символ «Err» (индикация Ошибки), а кнопка «Старт/Пауза» несколько секунд мигает красным. Если изменить программу все же необходимо, следует отменить текущую программу (см. ниже).

#### Отмена программы

Если вы хотите отменить программу, поверните селектор программ в положение «Стоп» .

### Завершение программы

Стиральная машина автоматически остановится, кнопка «Старт/Пауза» погаснет, а на дисплее замигает . Крышку можно открыть только через 2 минуты после остановки машины. Индикатор  (крышка заблокирована) не горит. Поверните селек-

тор программ в положение «Стоп» . Извлеките белье. Выньте вилку из розетки и закройте водопроводный кран.

**Режим ожидания** : Спустя несколько минут после окончания программы включает-

ся режим экономии энергии. Снижается яркость дисплея. При нажатии любой кнопки прибор выходит из режима экономии энергии.

## Программы стирки


Программа / Тип ткани	Загрузка	Доступные функции
<b>Хлопок (30°C – 90°C)</b> : белые или цветные изделия, например, средне загрязненная рабочая одежда, постельное белье, скатерти, нижнее белье, полотенца. Макс. скорость отжима: 1000 об/мин	6 кг	«Без отжима», «Остановка с водой в баке», « Быстрая стирка », «Предварительная стирка», « Эко » <sup>1)</sup> «Легкая глажка», «Дополнительное полоскание», « Задержка старта »
<b>Синтетика (30°C – 60°C)</b> : изделия из синтетических тканей, нижнее белье, цветное белье, не требующие глажки блузки и рубашки. Макс. скорость отжима: 900 об/мин	2,5 кг	«Без отжима», «Остановка с водой в баке», « Быстрая стирка », «Предварительная стирка», Эко <sup>1)</sup> , «Легкая глажка», «Дополнительное полоскание», Задержка старта .
<b>Деликатные ткани (30°C – 40°C)</b> : Для любых вещей из деликатных тканей, напр., штор. Макс. скорость отжима: 700 об/мин	2,5 кг	«Без отжима», «Остановка с водой в баке», « Быстрая стирка », «Предварительная стирка», «Дополнительное полоскание», « Задержка старта »
<b>Шерсть (30°C – 40°C)</b> : шерстяные вещи, которые можно стирать в стиральной машине и на которых есть ярлыки «чистая натуральная шерсть, машинная стирка, не садится». Макс. скорость отжима: 1000 об/мин	1 кг	«Без отжима», «Остановка с водой в баке», « Задержка старта »
<b>Ручная стирка (стирка в холодной воде  – 40°C)</b> : стирка очень деликатных вещей с ярлыком «ручная стирка». Макс. скорость отжима: 1000 об/мин	1 кг	«Без отжима», «Остановка с водой в баке», « Задержка старта »
<b>Джинсы (60°C)</b> : стирка изделий из джинсовой ткани. Включается функция « Дополнительное полоскание ». Макс. скорость отжима: 1000 об/мин	3 кг	«Без отжима», «Остановка с водой в баке», «Предварительная стирка», «Легкая глажка», « Задержка старта ».



Программа / Тип ткани	Загрузка	Доступные функции
<b>« Спорт Интенсивная » (40°C):</b> Для сильно- и среднезагрязненной верхней спортивной одежды. Машина автоматически выполнит предварительную стирку для удаления пятен грязи перед тем, как приступить к основной стирке. <sup>2)</sup> Макс. скорость отжима: 900 об/мин	2,5 кг	«Без отжима», «Остановка с водой в баке», «Дополнительное полоскание», «Задержка старта».
<b>Шторы (40°C):</b> Стирка штор. Добавляется дополнительная функция «Предварительная стирка». Макс. скорость отжима: 700 об/мин	2,5 кг	«Без отжима», «Остановка с водой в баке», «Дополнительное полоскание», «Задержка старта».
<b>Замачивание при 30°C:</b> замачивание очень грязного белья. Барабан останавливается без слива воды. Чтобы слить воду, выберите программу слива или отжима. <sup>3)</sup>	6 кг	Задержка старта
<b>Полоскание :</b> эту программу можно использовать для полоскания вещей, выстиранных вручную. Макс. скорость отжима: 1000 об/мин	6 кг	«Без отжима», «Остановка с водой в баке», «Легкая глажка», «Дополнительное полоскание», «Задержка старта»
<b>Слив:</b> : цикл слива воды после функции «Остановка с водой в баке».	6 кг	
<b>Отжим :</b> цикл отжима со скоростью от 700 до 1000 об/мин после дополнительной функции «Остановка с водой в баке».	6 кг	Задержка старта

1) Недоступна в программах с температурой стирки 40°C и выше.

2) Рекомендуется не добавлять моющее средство для предварительной стирки.

3) Заполните отделение дозатора с пометкой  моющим средством.

## Уход и очистка

Перед чисткой извлеките вилку из розетки.

### Удаление накипи

Для удаления накипи используйте соответствующее некорродирующее средство, предназначенное для стиральных машин. Прочтите рекомендации изготовителя в отношении дозировки и частоты использования.

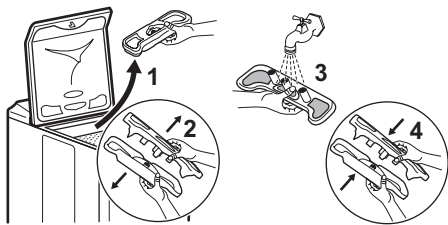
### Внешние поверхности

Внешние поверхности машины мойте теплой водой с моющим средством. Не допу-

скается использование этилового спирта, растворителей или подобных материалов.

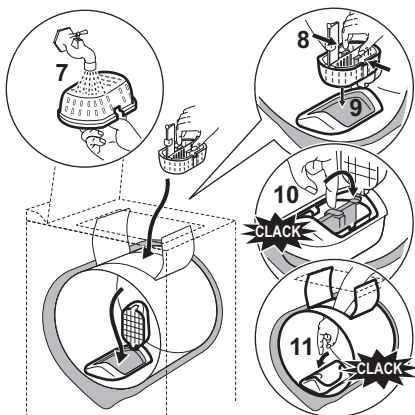
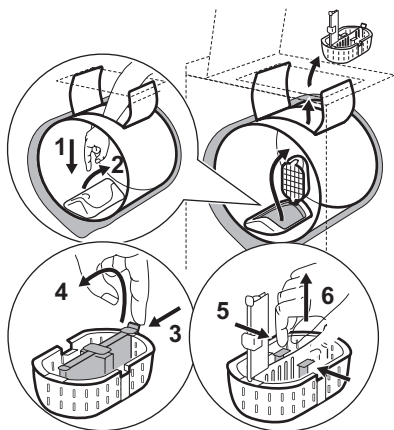
### Дозатор мощных средств

Для очистки действуйте следующим образом:



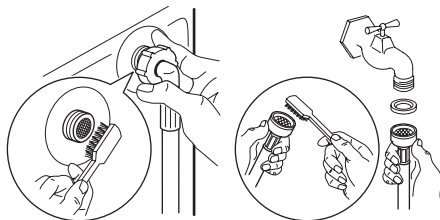
## Сливной фильтр

Регулярно очищайте сливной фильтр, расположенный на дне барабана:



## Фильтры наливного шланга

Для очистки действуйте следующим образом:



## Проблемы при работе

Перед отгрузкой с завода прибор проходит множество испытаний. Если неисправность все же произошла, перед обраще-

нием в сервисный центр ознакомьтесь с приведенными ниже разделами.

Неисправность	Возможные причины
Прибор не запускается или не наполняется водой.	<ul style="list-style-type: none"> <li>• Прибор не включен в электросеть, неисправна электропроводка, отсутствует питание в системе электроснабжения.</li> <li>• Неплотно закрыты крышка и створки барабана.</li> <li>• Неверно выбрана команда старта программы.</li> <li>• Отключена вода, закрыт вентиль подачи воды.</li> <li>• Загрязнены фильтры наливного шланга (см. «Уход и очистка»).</li> </ul>
Прибор наполняется водой, но вода сразу сливается.	<ul style="list-style-type: none"> <li>• U-образная часть системы слива расположена слишком низко (см. «Установка»).</li> </ul>

Неисправность	Возможные причины
Прибор не переходит к этапу полоскания или не сливает воду.	<ul style="list-style-type: none"> <li>• Сливной шланг засорен или перегнут.</li> <li>• Засорена ловушка (см. «Уход и очистка»).</li> <li>• Сработал датчик дисбаланса: Белье неравномерно распределено в барабане.</li> <li>• Была выбрана программа «Слив», либо функции «Ночной цикл» или «Остановка с водой в баке».</li> <li>• U-образная часть слива установлена на неверной высоте.</li> </ul>
Прибор не производит отжим.	<ul style="list-style-type: none"> <li>• Имеет место дисбаланс при отжиме. Добавьте еще белья или вручную распределите вещи в барабане.</li> </ul>
Вода вокруг прибора.	<ul style="list-style-type: none"> <li>• Чрезмерное пенообразование и переполнение бака, вызванные избыточным количеством средства для стирки.</li> <li>• Выбранное средство для стирки не предназначено для использования в стиральных машинах.</li> <li>• Неверно подключена U-образная часть слива.</li> <li>• Протекает наливной шланг.</li> </ul>
Результаты стирки неудовлетворительны.	<ul style="list-style-type: none"> <li>• Выбранное средство для стирки не предназначено для использования в стиральных машинах.</li> <li>• Слишком много белья в барабане.</li> <li>• Выбран неподходящий цикл стирки.</li> <li>• Недостаточно моющего средства.</li> </ul>
Чрезмерная вибрация и шум прибора.	<ul style="list-style-type: none"> <li>• Из прибора не удалена вся упаковка (см. «Установка»).</li> <li>• Прибор не выровнен по горизонтали и не сбалансирован (см. «Установка»).</li> <li>• Прибор установлен слишком близко к стене или мебели.</li> <li>• Белье неравномерно распределено в барабане или его слишком мало.</li> <li>• Через некоторое время работы прибора шум исчезнет.</li> </ul>
Цикл стирки продолжается слишком долго.	<ul style="list-style-type: none"> <li>• Загрязнены фильтры наливного шланга (см. «Уход и очистка»).</li> <li>• Отключена подача воды или электроэнергии.</li> <li>• Сработал датчик перегрева двигателя.</li> <li>• Температура поступающей воды ниже обычного.</li> <li>• Сработала система безопасности по выявлению пенообразования (избыток средства для стирки), и стиральная машина приступила к сливу пены.</li> <li>• Сработал датчик дисбаланса: была добавлена дополнительная фаза для равномерного распределения белья в барабане.</li> </ul>

Неисправность	Возможные причины
Прибор останавливается во время выполнения цикла стирки.	<ul style="list-style-type: none"> <li>• Неисправность в системе подачи воды или электропитания.</li> <li>• Выбрана дополнительная функция «Остановка с водой в баке».</li> <li>• Открыты створки барабана.</li> </ul>
По окончании цикла стирки крышка не открывается.	<ul style="list-style-type: none"> <li>• Слишком высокая температура внутри барабана.</li> <li>• Блокировка крышки снимается через 1-2 минуты после завершения цикла.</li> </ul>
На дисплее отображается код ошибки <b>E40</b> <sup>1)</sup> и мигает красный индикатор кнопки «Старт/Пауза» <sup>2)</sup> :	<ul style="list-style-type: none"> <li>• Неплотно закрыта крышка.</li> </ul>
На дисплее появляется код ошибки <b>E20</b> <sup>1)</sup> и мигает красный индикатор кнопки «Старт/Пауза» <sup>2)</sup> :	<ul style="list-style-type: none"> <li>• Засорена ловушка.</li> <li>• Сливной шланг засорен или перегнут.</li> <li>• Слишком высоко закреплен сливной шланг (см. «Установка»).</li> <li>• Засорен сливной насос.</li> <li>• Засорены напорные трубы.</li> </ul>
На дисплее появляется код ошибки <b>E10</b> <sup>1)</sup> и мигает красный индикатор кнопки «Старт/Пауза» <sup>2)</sup> :	<ul style="list-style-type: none"> <li>• Закрыт вентиль на линии подачи воды.</li> <li>• Отключена подача воды.</li> </ul>
На дисплее появляется код ошибки <b>EFO</b> <sup>1)</sup> и мигает красный индикатор кнопки "Старт/Пауза" <sup>2)</sup> :	<ul style="list-style-type: none"> <li>• Засорена ловушка.</li> <li>• Сработала система защиты от перелива. Выполните следующие операции: <ul style="list-style-type: none"> <li>- закройте вентиль на линии впуска воды;</li> <li>- извлеките из прибора все белье и через 2 минуты отключите его от сети;</li> <li>- обратитесь в сервисный центр.</li> </ul> </li> </ul>
Сливной насос непрерывно работает, даже когда прибор выключен.	<ul style="list-style-type: none"> <li>• Сработала система защиты от перелива. Выполните следующие операции: <ul style="list-style-type: none"> <li>- закройте вентиль на линии впуска воды;</li> <li>- извлеките из прибора все белье и через 2 минуты отключите его от сети;</li> <li>- обратитесь в сервисный центр.</li> </ul> </li> </ul>

Неисправность	Возможные причины
При наполнении дозатора смягчитель попадает прямо в барабан.	<ul style="list-style-type: none"> <li>• Чрезмерное количество смягчителя – выше отметки «МАКС».</li> </ul>

- 1) В некоторых моделях может выдаваться звуковой сигнал
- 2) После устранения проблемы нажмите на кнопку «Старт/Пауза», чтобы заново запустить прерванную программу.

## Средства для стирки и добавки

Пользуйтесь только предназначенными для стиральных машин средствами для стирки и добавками. Смешивать различные типы средств для стирки не рекомендуется. Это может ухудшить результаты стирки. По использованию стиральных порошков ограничений нет. При выборе предварительной стирки жидкие средства для стирки использоваться не должны.

Если выбран цикл без предварительной стирки, налейте жидкое средство для стирки непосредственно в барабан, или используйте специальное дозирующее устройство, приложенное производителем средства для стирки. Таблетированные или иные средства для стирки должны закладываться в дозатор средств для стирки.

## Технические данные

Габаритные размеры	Высота / Ширина / Глубина	î î 0 / I € / 600 мм
Подключение к электросети	Напряжение Общая мощность Предохранитель Частота	230 В 2300 Вт 10 А 50 Гц
Давление в водопроводной сети	минимальное максимальное	0,5 бар (0,05 МПа) 8 бар (0,8 МПа)
Уровень защиты от проникновения твердых частиц и влаги		IPX4
Водоснабжение <sup>1)</sup>		Холодная вода
Максимальная загрузка	Хлопок	6 кг
Скорость отжима	Максимум	1000 об/мин

- 1) Присоедините наливной шланг к водопроводному крану с резьбой 3/4".

## Показатели потребления

Программа <sup>1)</sup>	Потребление электроэнергии (кВт·ч) <sup>2)</sup>	Потребление воды (литры) <sup>2)</sup>
Белый хлопок, 90°C	2.2	67

Программа <sup>1)</sup>	Потребление электроэнергии (кВт·ч) <sup>2)</sup>	Потребление воды (литры) <sup>2)</sup>
Хлопок, 60°C	1.3	62
Хлопок, 40°C	0.75	62
Синтетика, 40°C	0.65	48
Деликатные ткани, 30°C	0.3	53
Шерсть 30°C	0.4	48
Ручная стирка 30°C	0.4	48

1) Продолжительность программы отображается на дисплее.

2) Приведенные в данной таблице данные по нормам расхода являются ориентировочными. Они могут меняться в зависимости от объема и типа загрузки, температуры воды в водопроводной сети и комнатной температуры.

### Стандартные программы для оценки класса энергопотребления

Хлопок 60°C и Хлопок 40°C плюс выбранная функция «Эконом» – это стандартные программы для стирки изделий из хлопковых тканей обычной загрязненности. Они подходят для стирки изделий из хлопка обычной загрязненности и являются на-

иболее энергоэффективными программами для стирки этого типа белья в части экономии как электроэнергии, так и потребления воды.

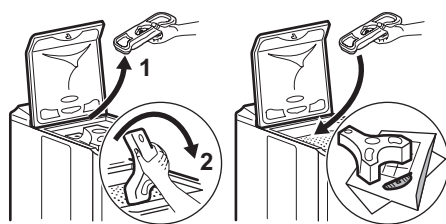
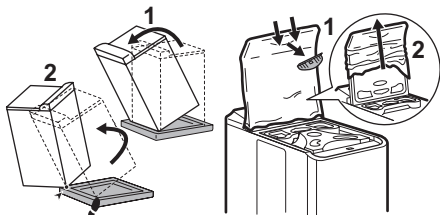
Они отвечают требованиям EN60456.

**i** Фактическая температура воды может отличаться от температуры, заявленной для отдельно взятого этапа стирки.

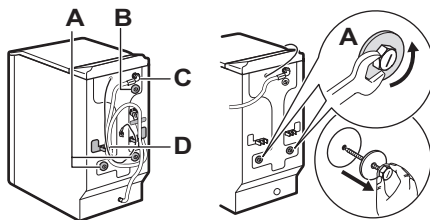
## Установка

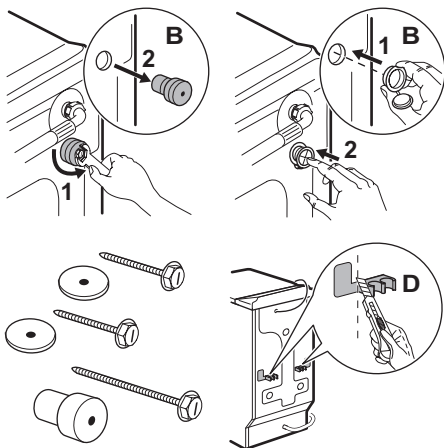
Перед первым использованием машины удалите всю защитную транспортировочную упаковку. Храните ее для возможной транспортировки в будущем: транспортировка машины без защитной транспортировочной упаковки может привести к повреждению внутренних компонентов и вызвать возникновение утечек и неисправностей. Машина также может быть повреждена в результате физического контакта.

### Распаковка



### Снятие транспортировочной защиты

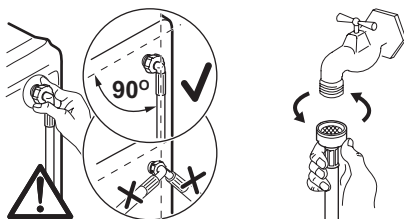




Сохраните транспортировочные болты на случай, если придется перевозить прибор.

Для установки прибора на одном уровне с находящимися рядом предметами мебели отрежьте эти пластиковые элементы.

## Водоснабжение

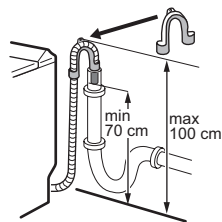


В случае необходимости передвиньте наливной шланг в направлении, показанном на рисунке. Для этого ослабьте зажимную гайку и расположите наливной шланг вниз, как показано на рисунке. Затяните зажимную гайку и проверьте соединение на отсутствие протечки.

Откройте водопроводный вентиль. Убедитесь в отсутствии протечек. Удлинять наливной шланг нельзя. Если он слишком короткий, проконсультируйтесь с сервисным центром

## Слив

Присоедините U-образное колено к сливному шлангу. Точка подсоединения к сливному стояку (или месту слива в раковину) должна располагаться на высоте 70-100 см.



Обеспечьте надежное крепление. Для предотвращения возникновения сифонного эффекта конец сливного шланга должен находиться в воздухе (а не в воде). Сливной шланг никогда не должен быть натянутым. Если он слишком короткий, обратитесь за консультацией в местный авторизованный сервисный центр.

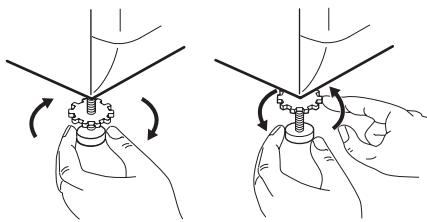
## Электрическое подключение

Стиральная машина должна подключаться только к однофазной сети напряжением 230 В. Проверьте номинал предохранителей: 13 А на 230 В. Машина должна подключаться через простой или с несколькими розетками удлинитель. Проверьте, что вилка заземлена и оборудована в соответствии с действующими положениями.


## Размещение

Установите прибор на плоскую и твердую поверхность в вентилируемом месте. Про-



следите за тем, чтобы прибор не касался стены или мебели. Точное выравнивание прибора по горизонтали позволяет предотвратить вибрации, шум и смещение прибора во время работы.



## Охрана окружающей среды


Символ  на изделии или на его упаковке указывает, что оно не подлежит утилизации в качестве бытовых отходов. Вместо этого его следует сдать в соответствующий пункт приемки электронного и электрооборудования для последующей утилизации. Соблюдая правила утилизации изделия, Вы можете предотвратить причинение окружающей среде и здоровью людей потенциального ущерба, который возможен в противном случае, вследствие неподобающего обращения с подобными отходами. За более подробной информацией об утилизации этого изделия просьба обращаться к местным властям, в службу по вывозу и утилизации отходов или в магазин, в котором Вы приобрели изделие.

### Утилизация изделия

 Все материалы, на которых имеется символ , являются перерабатываемыми.

мыми. Доставьте их в место сбора отходов (можно узнать в местном самоуправлении) для последующей переработки. При утилизации Вашей машины снимите с нее все детали, могущие быть опасными для окружающих: срежьте электрический кабель как можно ближе к машине.

### Информация по охране окружающей среды

 С целью экономии воды и электроэнергии и, тем самым, защиты окружающей среды, мы рекомендуем:

- стремитесь использовать машину на полную загрузку.
- программы предварительной стирки и замачивания применяйте только для сильнозагрязненных вещей.
- используйте количество моющих средств с учетом жесткости воды, объема и степени загрязненности белья.



Дата производства данного изделия указана в серийном номере (serial number), где первая цифра номера соответствует последней цифре года производства, вторая и третья цифры номера – порядковому номеру недели. Например, серийный номер 11012345 означает, что изделие произведено на десятой неделе 2011 года.



## Зміст

Інформація з техніки безпеки _____	17	Збої у роботі приладу _____	24
Опис виробу _____	18	Миючі засоби та добавки _____	27
Як запустити цикл прання? _____	19	Технічні дані _____	27
Персоналізація _____	19	Показники споживання _____	28
Щоденне користування _____	20	Установка _____	28
Програми прання _____	22	Охорона довкілля _____	30
Догляд та чистка _____	23		

Може змінитися без оповіщення



## Інформація з техніки безпеки

Будь ласка, уважно прочитайте ці пункти, перш ніж встановлювати і починати експлуатацію приладу. Зберігайте цю інструкцію разом із вашим приладом.

### Загальні правила безпеки

- Змінювати чи робити спроби змінити параметри цього приладу не можна. Це небезпечно для вас.
- Подбайте про те, щоб до запуску програми прання з речей були вийняті всі монети, англійські булавки, брошки, гвинтики тощо. Якщо вони залишаться, то можуть серйозно пошкодити прилад..
- Дотримуйтеся рекомендацій щодо кількості засобу для прання.
- Маленькі предмети (шкарпетки, ремінці тощо) періть у спеціальній сітці або на волочці.
- По завершенні користування приладом вийміть вилку з розетки та перекрийте кран, через який подається вода.
- Перш ніж проводити будь-які роботи з чищення або технічного обслуговування приладу, ви повинні від'єднати його від електромережі.
- Не користуйтеся пральною машиною для прання корсетних виробів на кісточках, непідрублених або розірваних виробів.

### Установка

- Розпакуйте або попросіть розпакувати відразу після того, як прилад привезуть до вас. Перевірте прилад, чи не пошкод-

жений він якимсь чином. Повідомте магазин про пошкодження, що сталися під час перевезення.

- Перш ніж встановлювати прилад, видаліть усі гвинти, що використовувалися під час транспортування, і пакувальні матеріали.
- Підключення до водопроводу має виконувати лише кваліфікований сантехнік.
- Якщо для встановлення цього приладу необхідно виконати електротехнічні роботи, вони мають виконуватися кваліфікованим електриком.
- Подбайте про те, щоб після встановлення приладу його шнур не був затиснутий під приладом.
- Якщо прилад встановлюється на підлогу, вкриту килимом, подбайте про те, щоб килим не закривав вентиляційні отвори в основі приладу.
- Прилад має бути оснащений вилкою з заземленням, що відповідає нормативним вимогам.
- Перш ніж підключати свій прилад до електромережі, ретельно прочитайте інструкції в розділі "Підключення до електромережі".
- Заміну кабелю електроживлення має виконувати лише кваліфікований майстер.
- Виробник не несе відповідальності за будь-які пошкодження, що виникли через недотримання інструкцій з установки.

## Запобіжні заходи на випадок морозу

Якщо прилад перебуває під дією температур нижче позначки 0°C, потрібно вжити таких запобіжних заходів:

- Перекрити кран і від'єднати шланг подачі води.
- Помістити кінець шланга та зливний шланг у раковину на підлозі.
- Вибрати програму "Злив" і дозволити їй відпрацювати до кінця циклу.
- Від'єднати машину від джерела живлення встановленням ручки вибору програм у положення "Стоп" ○.
- Витягніть вилку з розетки.
- Встановити на місце шланг подачі води та зливний шланг.

Таким чином, вода, що залишилася в шлангах, зливається, що запобігає утворенню льоду, який може спричинити пошкодження машини.

Перед повторним вмиканням приладу переконайтеся, що його встановлено в приміщенні, в якому температура не впаде нижче нуля.

## Експлуатація

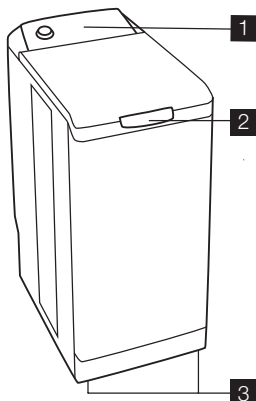
- Прилад призначено для звичайної експлуатації в домашніх умовах. Не кори-

стовуйте прилад у комерційних або промислових цілях, або інших цілях.

- Ознайомтеся з інструкціями на етикетці кожного виробу перед його пранням.
- Не кладіть вироби в пральну машину, плями на яких були видалені за допомогою бензину, спирту, трихлоретилену тощо. Якщо використовувалися ці засоби для видалення плям, почекайте, доки вони випаруються, перед тим, як класти вироби у барабан.
- ЕПорожні кишені і розгорнути елементи.
- Цей прилад не призначений для експлуатації його особами (зокрема, дітьми) з обмеженими фізичними, сенсорними або психічними можливостями, які не мають досвіду та знань, хіба що вони користуються машиною під наглядом відповідальної за їхню безпеку особи, яка належним чином їх інструктуватиме. Необхідно наглядати за дітьми, щоб вони не гралися з цим приладом.

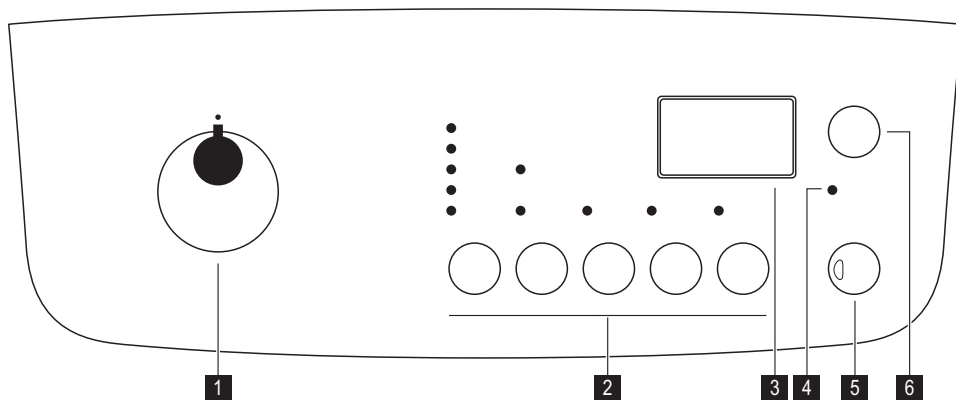
Цей продукт по змісту небезпечних речовин відповідає вимогам Технічного регламенту обмеження використання деяких небезпечних речовин в електричному та електронному обладнанні (постанова Кабінету Міністрів України №1057 від 3 грудня 2008р.)

## Опис виробу



1. Панель керування
2. Ручка кришки
3. Регульовані опорні ніжки

## Панель керування



**1** Перемикач програм

**2** Кнопки та їх функції

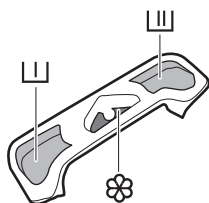
**3** Дисплей

**4** Індикатор блокування кришки

**5** Кнопка «Пуск/Пауза»

**6** Кнопка відкладеного запуску

## Контейнер дозатора



I Попереднє прання

II Прання

III Пом'якшувач (не наповнювати вище позначки MAX (M))

## Як запустити цикл прання?

### Використання машини вперше

- i** • Переконайтеся, що під'єднання до систем електроживлення та водопостачання виконане відповідно до інструкцій, наведених у розділі "Установка".

- Вийміть з барабана полістирольний блок та будь-які матеріали.
- Запустіть перший цикл прання при 90°C, не завантажуючи речей, але додавши засіб для прання, щоб помити бак для води.

## Персоналізація


### Безпека дітей

Ця функція забезпечує два варіанти блокування:

- Якщо цю функцію активовано після запуску циклу, змінити функції або програму неможливо.

Цикл вже розпочався, тому для того, щоб запустити новий цикл, слід вимкнути цю функцію.

- Якщо цю функцію активовано до початку циклу прання, прилад не увімкнеться.

Щоб активувати захист від доступу дітей, увімкніть прилад, натисніть одночасно кнопки « Віджимання » та « Функції » і дочекайтеся появи на дисплеї підтверджувального символу . Прилад запам'ятовує вибір цієї функції. Щоб вимкнути захист від доступу дітей, повторіть процедуру.

### Звукові сигнали

Прилад оснащено акустичним пристроєм, який генерує звукові сигнали в таких випадках:

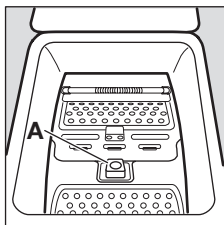
- після завершення циклу
- у разі збоїв у роботі.

Щоб вимкнути цю функцію, увімкніть прилад, натисніть одночасно кнопки « Еко » та « Легке прасування » і дочекайтеся звукового сигналу. Після цього сигнал лунатиме лише у разі виникнення збоїв. Щоб знову активувати звукові сигнали, повторіть процедуру.

## Щоденне користування

### Завантаження білизни

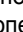
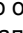

- Відкрийте кришку приладу.
- Відкрийте барабан, натиснувши кнопку з блокуванням А: Дві засувки розблоковуються автоматично.
- Завантажте білизну, закрийте барабан і кришку пральної машини.



**⚠ Попередження!** Перед закриванням кришки переконайтеся, що барабан закрито належним чином:

- Коли дві засувки закриті,
- кнопка з блокуванням А відтиснута.

### Дозування засобів для прання


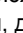
Насипте певну кількість прального порошку у відділення для прання  та попереднього прання , якщо вибрано опцію «попереднє прання». За потреби налейте пом'якшувач тканини у відділення .

### Вибір програми

Поверніть перемикач програм на відповідну програму. Кнопка "Старт/Пауза" блиматиме зеленим світлом.

Якщо повернути перемикач на іншу програму під час роботи машини, індикатори на дисплеї ходу виконання програми проігнорують спробу встановлення іншої програми. Загорається "Err" і кнопка "Старт/Пауза" впродовж кількох секунд блимає червоним світлом.


### Вибір швидкості віджимання

Натисніть кнопку « Віджимання », щоб змінити швидкість віджимання, якщо потрібно виконати віджимання білизни зі швидкістю, відмінною від тієї, яка встановлена приладом. Можна також вибрати «Полоскання без зливу»  або «Без віджимання» . Щоб дізнатися про максимальну швидкість віджимання, див. розділ «Програми прання».

### Полоскання без зливу

При виборі цієї функції вода, що залишилась після останнього полоскання, не зливається; у такий спосіб можна запобігти утворенню складок на білизні.

### Без віджимання

При виборі цієї функції всі фази віджимання будуть скасовані, натомість прилад просто зливатиме воду, – це дозволяє запобігти зминанню білизни. Рекомендується для надзвичайно делікатних тканин. Якщо було вибрано функцію «Полоскання без зливу» , то після завершення програми слід вибрати програму « Віджимання » або « Злив » , щоб завершити цикл і злити воду.

### **Встановлення опцій**

Ви маєте встановлювати різні опції після того, як встановите програму і до того, як натиснете кнопку " Пуск/Пауза " (див. "Таблиця програм"). Натисніть потрібну кнопку (або кнопки); відповідний індикатор почне горіти. При повторному натисканні індикатори гаснуть. Якщо вибрано опцію, несумісну з установленою програмою прання, кнопка, на дисплеї блиматиме "Err", а кнопка " Пуск/Пауза " блиматиме червоним кольором.

### **Функція «Попереднє прання»**

Прилад запускає попереднє прання при температурі, що не перевищує 30°C.

### **“Функція « Швидко »**

Час прання буде скорочений у залежності від обраної програми.

### **“Функція « Еко »**

Функція дозволяє вибрати низькотемпературний режим прання, який не поступається ефективністю програмам із вищою температурою.


### **“Функція « Легке прасування »**

Якщо вибрати цю функцію, білизна пратиметься й віджиматиметься легко, що дозволяє уникнути її зминання. Це полегшує прасування.

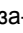
### **“Функція « Додаткове полоскання »**

Пральна машина додасть до циклу одне або декілька полоскань. Ця функція рекомендується для людей із чутливою шкірою та в регіонах із м'якою водою.

### **“« Відкладений запуск »**


Ця функція дозволяє відкласти запуск програми прання на 30, 60, 90 хвилин, 2 години чи більше (до 20 годин). Обраний час на декілька секунд з'являється на дисплеї. До натискання кнопки «Пуск/Пауза» можна в будь-який момент змінити або скасувати час затримки запуску. Для цього знову натисніть кнопку « Відкладений запуск » (  , означає негайний запуск)

Щоб змінити або скасувати відкладений запуск після натискання кнопки «Пуск/Пауза», виконайте нижченаведені дії.

- Щоб скасувати відкладений запуск і розпочати цикл негайно, натисніть кнопку «Пуск/Пауза», а потім кнопку « Відкладений запуск ». Натисніть кнопку «Пуск/Пауза», щоб запустити виконання циклу.
- Щоб змінити час, на який відкладено запуск, потрібно перевести перемикач програм у положення «Стоп  і заново запрограмувати цикл прання.


Поки триває відлік часу відкладеного запуску, кришка залишається заблокованою. Щоб відкрити кришку, спершу переведіть прилад в режим паузи, натиснувши кнопку «Пуск/Пауза». Після закривання кришки знову натисніть кнопку «Пуск/Пауза».

### **Запуск програми**

Натисніть кнопку «Пуск/Пауза», щоб розпочати цикл; відповідний індикатор засвітиться зеленим світлом. Засвітиться індикатор  (кришка заблокована). Перемикач програм під час виконання циклу не рухається. Це не є ознакою несправності. На дисплеї відображається час до завершення циклу. Якщо було обрано відкладений запуск, на дисплеї відображається зворотній відлік часу.

### **Переривання програми**

#### **Додавання білизни протягом перших 10 хвилин**


Якщо індикатор  (кришка заблокована) не світиться, можна додати білизну наступним чином. Натисніть кнопку «Пуск/Пауза»: доки прилад перебуває в режимі паузи, відповідний індикатор мигтить зеленим

світлом. Кришку можна відкрити лише приблизно через 2 хвилини після зупинки пральної машини. Знову натисніть кнопку «Пуск/Пауза», щоб відновити виконання програми.




#### **Зміна програми, що виконується**

Якщо потрібно внести зміни до поточної програми, слід спершу перевести пральну машину в режим паузи, натиснувши кнопку «Пуск/Пауза». Якщо зміна неможлива, на дисплеї мигтатиме напис «Err», а кнопка «Пуск/Пауза» протягом декількох секунд мигтатиме червоним світлом. Якщо все ж потрібно змінити програму, скасуйте поточну програму (див. нижче).

#### **Скасування програми**

Якщо потрібно скасувати програму, поверніть перемикач програм у положення «Стоп» .

### **Завершення програми**

Пральна машина зупиняється автоматично; індикатор кнопки «Пуск/Пауза» згасає, а на дисплеї мигтять . Кришку можна відкрити лише приблизно через 2 хвилини після зупинки пральної машини. Індикатор  (кришка заблокована) згасає. Встановіть перемикач програм у положення «Стоп» . Вийміть білизну. Від'єднайте прилад від електромережі та перекрийте кран подачі води.

**Режим очікування** : через кілька хвилин після закінчення роботи програми вмикається система енергозбереження. Яскравість дисплея зменшиться. Якщо натиснути будь-яку кнопку, прилад вийде з режиму економії енергії.

## **Програми прання**

Програма / Тип білизни	Завантаження	Сумісні функції
<b>Бавовна (30°- 90°):</b> білі або кольорові речі, наприклад, робочий одяг середнього ступеня забруднення, постільна білизна, скатертини, натільна білизна, рушники. Макс. швидкість віджимання: 1000 об/хв	6 кг	Без віджимання, Полоскання без зливу, Швидко , Попереднє прання, Еко <sup>1)</sup> , Легке прасування, Додаткове полоскання, Відкладений запуск
<b>Синтетика (30°- 60°):</b> синтетика, натільна білизна, кольорова білизна, сорочки, які не треба прасувати, блузи. Макс. швидкість віджимання: 900 об/хв	2,5 кг	Без віджимання, Полоскання без зливу, Швидко , Попереднє прання, Еко <sup>1)</sup> , Легке прасування, Додаткове полоскання, Відкладений запуск
<b>Делікатні речі (30° - 40°):</b> для всіх виробів із делікатних тканин, наприклад, для занавісок. Макс. швидкість віджимання: 700 об/хв	2,5 кг	Без віджимання, Полоскання без зливу, Швидко , Попереднє прання, Додаткове полоскання, Відкладений запуск
<b>Вовна (30° - 40°):</b> вироби з вовни, які можна прати в машині, з позначкою «чиста нова вовна, для машинного прання, не сідає» на етикетці. Макс. швидкість віджимання: 1000 об/хв	1,0 кг	Без віджимання, Полоскання без зливу, Відкладений запуск

Програма / Тип білизни	Завантаження	Сумісні функції
<b>Ручне прання (Холодне прання (✖) - 40°):</b> дуже делікатні речі з позначкою «для ручного прання» на етикетці. Макс. швидкість віджимання: 1000 об/хв	1,0 кг	Без віджимання, Полоскання без зливу, Відкладений запуск
<b>Джинсовий одяг (60°):</b> для прання джинсового одягу. Вмикається функція Додаткове полоскання . Макс. швидкість віджимання: 1000 об/хв	3,0 кг	Без віджимання, Полоскання без зливу, Попереднє прання, Легке прасування, Відкладений запуск
<b>Спортивний одяг (40°):</b> для зовнішнього спортивного одягу з високим і середнім рівнем забруднення. Пральна машина автоматично додає етап попереднього прання перед основним пранням, щоб позбутися плям бруду. <sup>2)</sup> Макс. швидкість віджимання: 900 об/хв	2,5 кг	Без віджимання, Полоскання без зливу, Додаткове полоскання, Відкладений запуск
<b>Занавіски (40°):</b> для прання занавісок і штор. Вмикається функція попереднього прання. Макс. швидкість віджимання: 700 об/хв	2,5 кг	Без віджимання, Полоскання без зливу, Додаткове полоскання, Відкладений запуск
<b>Замочування (30°):</b> замочування дуже брудної білизни. Заповнений водою барабан зупиняється. Щоб злити воду, запустіть програму зливу або віджимання. <sup>3)</sup>	6 кг	Відкладений запуск
<b>Полоскання :</b> за допомогою цієї програми можна полоскати випрані вручну вироби. Макс. швидкість віджимання: 1000 об/хв	6 кг	Без віджимання, Полоскання без зливу, Легке прасування, Додаткове полоскання , Відкладений запуск
<b>Злив :</b> запускається цикл спорожнення барабану від води після полоскання без зливу.	6 кг	
<b>Віджимання :</b> цикл віджимання зі швидкістю від 700 до 1000 обертів на хвилину після полоскання без зливу.	6 кг	Відкладений запуск

1) Доступна лише за температури прання 40°C і вище.

2) Рекомендується не додавати миючий засіб на етапі попереднього прання.

3) додайте миючий засіб у відділення, позначене [L].

## Догляд та чистка

Перш ніж виконувати операції з догляду за приладом, відключіть його.

## Видалення накипу

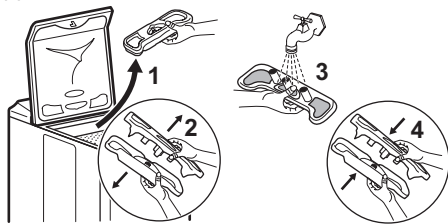
Щоб видалити накип, користуйтеся відповідними антикорозійними засобами, розробленими для пральних машин. Прочитайте етикетку, щоб дізнатися, яку кількість засобу треба засипати і як виконувати очищення від накипу.

## Догляд за корпусом

Для миття корпусу машини застосовуйте мильну воду. Для чищення корпусу не можна застосовувати спирти, розчинники або аналогічні хімікати.

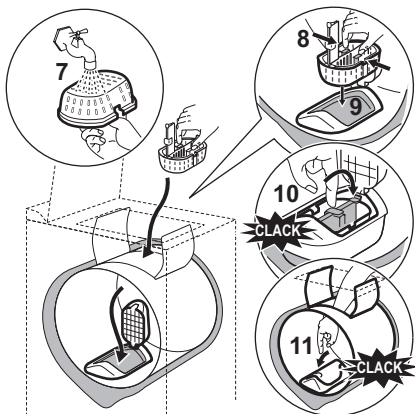
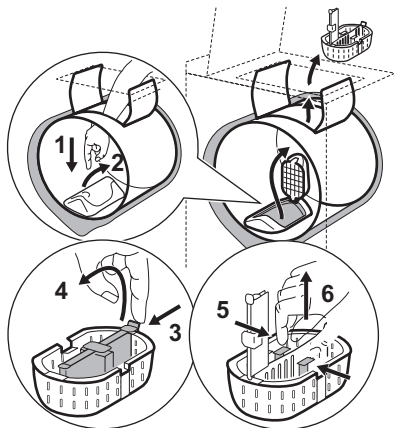
## Контейнер дозатора

Для чищення виконайте такі дії :



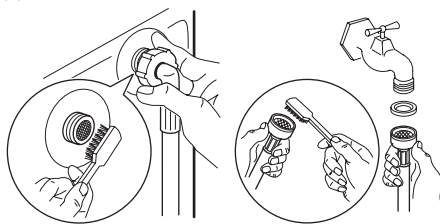
## Зливний фільтр

Регулярно чистіть зливний фільтр, розташований у нижній частині барабана:



## Фільтри шлангу подачі води

Для чищення виконайте такі дії:



## Збої у роботі приладу

Перед надходженням до торговельної мережі прилад пройшов численні перевірки на заводі. В разі виявлення несправності,

прочитайте наведену нижче інформацію, перед тим як звертатися до сервісного центру.



Проблеми	Причини
Прилад не запускається або не заповнюється водою:	<ul style="list-style-type: none"> <li>• прилад не підключено належним чином до електромережі, електрообладнання не працює, перебої в електропостачанні;</li> <li>• кришка приладу і стулки барабана зачинені нещільно;</li> <li>• команда запуску програми не була вибрана належним чином;</li> <li>• припинено подачу води, перекрито кран подачі води;</li> <li>• фільтри впускного шланга забруднені (див. розділ «Догляд та чистка»).</li> </ul>
Прилад заповнюється водою, проте вода відразу зливається:	<ul style="list-style-type: none"> <li>• гачок зливного шланга зафіксований надто низько (див. розділ «Установка»).</li> </ul>
Прилад не виконує полоскання або не зливає воду:	<ul style="list-style-type: none"> <li>• зливний шланг засмітився або перегнувся;</li> <li>• закупорився фільтр для збору крупних предметів (див. розділ «Догляд та чистка»);</li> <li>• активувався датчик дисбалансу: білизна розподілена в барабані нерівномірно;</li> <li>• було вибрано програму «Злив» чи функцію «Нічний цикл» або «Полоскання без зливу»;</li> <li>• неправильно вибрана висота для гачка зливного шланга.</li> </ul>
Прилад не виконує віджимання:	<ul style="list-style-type: none"> <li>• нерівномірне розподілення завантаженої білизни: додайте більше білизни або вручну розподіліть речі в барабані.</li> </ul>
Вода навколо приладу:	<ul style="list-style-type: none"> <li>• передозування миючого засобу спричинило переливання піни;</li> <li>• миючий засіб не підходить для машинного прання;</li> <li>• гачок зливного шланга не встановлено належним чином;</li> <li>• протікає впускний шланг.</li> </ul>
Результати прання незадовільні:	<ul style="list-style-type: none"> <li>• миючий засіб не підходить для машинного прання;</li> <li>• надто багато білизни в барабані;</li> <li>• обрано невідповідний цикл прання;</li> <li>• недостатньо миючого засобу.</li> </ul>
Прилад вібрує і шумить:	<ul style="list-style-type: none"> <li>• з приладу не знято всі пакувальні матеріали (див. розділ «Установка»);</li> <li>• прилад не вирівняний і не збалансований (див. розділ «Установка»);</li> <li>• прилад знаходиться надто близько до стіни або до меблів;</li> <li>• білизну нерівномірно розподілено в барабані, замало білизни в барабані;</li> <li>• прилад знаходиться у стадії припрацювання двигуна, шум з часом зникне.</li> </ul>

Проблеми	Причини
Цикл прання триває надто довго:	<ul style="list-style-type: none"> <li>• фільтри впускного шланга забруднені (див. розділ «Догляд та чистка»);</li> <li>• відключено водо- або електропостачання;</li> <li>• активувався датчик перегріву двигуна;</li> <li>• температура води, що подається, є нижчою, ніж зазвичай;</li> <li>• активувалася система виявлення піни (передозування мюючого засобу), внаслідок чого пральна машина почала зливати піну;</li> <li>• активувався датчик дисбалансу: додано ще одну фазу для більш рівномірного розподілу білизни в барабані.</li> </ul>
Прилад зупиняється під час циклу прання:	<ul style="list-style-type: none"> <li>• проблеми з водо- або електропостачанням;</li> <li>• вибрано функцію «Полоскання без зливу»;</li> <li>• стулки барабана відкриті.</li> </ul>
Кришка не відкривається після завершення циклу:	<ul style="list-style-type: none"> <li>• температура всередині барабана надто висока;</li> <li>• кришка розблоковується через 1 - 2 хвилини після завершення циклу.</li> </ul>
На дисплеї з'являється код помилки <b>E40</b> <sup>1)</sup> і мигтить червоним світлом кнопка «Пуск/Пауза» <sup>2)</sup> :	<ul style="list-style-type: none"> <li>• кришка закрита неправильно.</li> </ul>
На дисплеї з'являється код помилки <b>E20</b> <sup>1)</sup> , а кнопка «Пуск/Пауза» мигтить червоним світлом <sup>2)</sup> :	<ul style="list-style-type: none"> <li>• закупорився фільтр для збору крупних предметів;</li> <li>• зливний шланг засмітився або перегнувся;</li> <li>• зливний шланг зафіксовано надто високо (див. розділ «Установка»);</li> <li>• засмітився дренажний насос;</li> <li>• заблокувався стояк.</li> </ul>
На дисплеї з'являється код помилки <b>E10</b> <sup>1)</sup> , а кнопка «Пуск/Пауза» мигтить червоним світлом <sup>2)</sup> :	<ul style="list-style-type: none"> <li>• кран подачі води перекрито;</li> <li>• відключено подачу води.</li> </ul>
На дисплеї з'являється код помилки <b>EFO</b> <sup>1)</sup> , а кнопка «Пуск/Пауза» мигтить червоним світлом <sup>2)</sup> :	<ul style="list-style-type: none"> <li>• закупорився фільтр для збору крупних предметів;</li> <li>• активовано захисну систему, що запобігає переливанню води; виконайте такі дії: <ul style="list-style-type: none"> <li>- перекрийте кран подачі води,</li> <li>- випустіть воду протягом 2 хвилин, а потім від'єднайте прилад від розетки,</li> <li>- зателефонуйте у службу післяпродажного обслуговування.</li> </ul> </li> </ul>

Проблеми	Причини
Водозливний насос працює постійно, навіть коли сам прилад не працює:	<ul style="list-style-type: none"> <li>активовано захисну систему, що запобігає переливанню води; виконайте такі дії: <ul style="list-style-type: none"> <li>- перекрийте кран подачі води,</li> <li>- випустіть воду протягом 2 хвилин, а потім від'єднайте прилад від розетки,</li> <li>- зателефонуйте у службу післяпродажного обслуговування.</li> </ul> </li> </ul>
Пом'якшувач протікає безпосередньо в барабан під час його заливання в контейнер дозатора:	<ul style="list-style-type: none"> <li>перевищено позначку «MAX» (максимальний рівень).</li> </ul>

1) В деяких моделях можуть лунати звукові сигнали.

2) Після вирішення проблеми натисніть кнопку «Пуск/Пауза», щоб перезапустити перервану програму.

## Миючі засоби та добавки

Застосовуйте лише миючі засоби та добавки, призначені для використання у пральній машині. Не рекомендується змішувати різні типи миючих засобів. Це може зіпсувати білизну. Відсутні обмеження на використання порошкових миючих засобів. Рідкі миючі засоби не повинні використовуватися, якщо вибрано попереднє прання.

Для циклів без попереднього прання, залийте рідкий миючий засіб прямо в барабан або застосуйте спеціальні пристрої дозування (поставляються виробником миючих засобів). Таблетовані миючі засоби або дози потрібно помістити у відділення для миючих засобів контейнера дозатора машини.

## Технічні дані

Габарити	Ширина/висота/глибина	400/850/600 мм
Підключення до електромережі	Напруга Загальна потужність Запобіжник Частота струму	230 В 2300 Вт 10 А 50 Гц
Тиск у мережі водопостачання	Мінімальний Максимальний	0,5 бар (0,05 МПа) 8 бар (0,8 МПа)
Клас захисту від проникнення твердих часток і вологи		IPX4
Подача води <sup>1)</sup>		Холодна вода
Максимальне завантаження	Бавовна	6 кг
Швидкість віджимання	Максимальна	1000 об/хв

1) Приєднайте водопровідний шланг до водопровідного крана з різьбленням 3/4 дюйма.

## Показники споживання

Програма <sup>1)</sup>	Споживання електроенергії (кВт-г) <sup>2)</sup>	Споживання води (л) <sup>2)</sup>
Біла бавовна 90°C	2.2	67
Бавовна 60°C	1.3	62
Бавовна 40°C	0.75	62
Синтетика 40°C	0.65	48
Делікатні тканини 30°C	0.3	53
Вовна 30°C	0.4	48
Ручне прання 30°C	0.4	48

1) Тривалість програми відображається на дисплеї.

2) У цій таблиці наведено приблизні показники споживання. Вони можуть змінюватися в залежності від кількості та типу білизни, температури води, що подається, і температури навколишнього середовища.

### Стандартні програми для показників споживання, зазначених на ярлику енергоспоживання

«Бавовна 60°C економна» і «Бавовна 40°C економна» — це стандартні програми для бавовни зі звичайним ступенем забруднення. Вони призначені для прання бавовня-

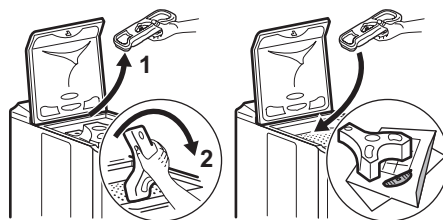
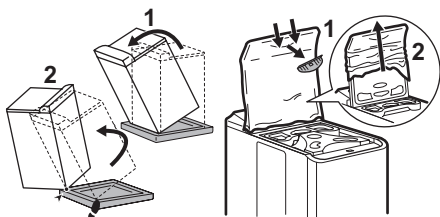
них речей зі звичайним ступенем забруднення та забезпечують максимально ефективне споживання електроенергії і води. Програми відповідають нормам EN60456.

**i** Фактична температура води може відрізнятися від вказаної температури циклу.

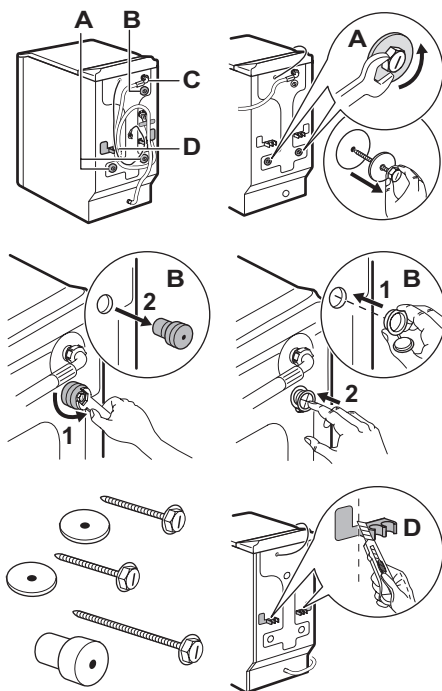
## Установка

Перш ніж запускати прилад уперше, видавіть усе захисне пакування, що використовувалося для транспортування. У разі необхідності у транспортуванні в майбутньому пакування зберігайте: При транспортуванні небезпеченого приладу можуть бути пошкоджені внутрішні елементи, що призведе до протікання та несправностей. Прилад може бути також пошкоджений шляхом фізичного контакту.

### Розпакування



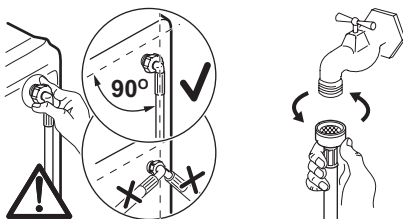
## Зняття елементів, що використовуються під час транспортування



Зберігайте транспортувальні болти на випадок, якщо ви захочете перевезти прилад.

Щоб встановити прилад на однаковий рівень із оточуючими меблями, відріжте ці пластикові елементи.

## Водопостачання

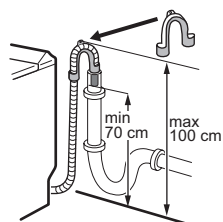


У разі необхідності перемістіть шланг подачі води у напрямку, позначеному на зображенні. Для цього відпустіть кругову гайку шланга подачі води та опустіть його, як показано на зображенні. Затягніть кругову гайку та переконайтеся у відсутності підтікань.

Відкрийте кран подачі води. Переконайтеся у відсутності протікань. Забороняється подовжувати шланг подачі води. Якщо він надто короткий, зверніться у сервісну службу.

## Злив

Установіть гачок на зливний шланг. Зафіксуйте все у точці зливу (або в раковині) на висоті між 70 і 100 см. Переконайтеся у надійності розміщення. Повітря повинно потрапляти в кінець шланга для уникнення ризику сифонування.



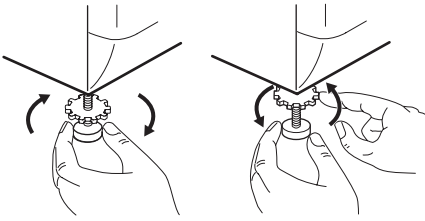
Не можна розтягувати зливний шланг. Якщо він надто короткий, зверніться до майстра.

## Підключення до електромережі


Цю пральну машину необхідно підключати лише до однофазного джерела струму на 230 В. Перевірте параметри запобіжника: 13 А для 230 В. Прилад не можна підключати за допомогою продовжувача або трійника. Подбайте про те, щоб вилка мала заземлення і відповідала чинним нормативним вимогам.

## Встановлення



Установіть прилад на рівній і твердій поверхні у вентилярованому приміщенні. Переконайтеся, що прилад не торкається стіни або меблів. Точне горизонтальне положення запобігатиме вібрації, шуму та переміщенню машини під час роботи.



## Охорона довкілля


Цей  символ на виробі або на його упаковці позначає, що з ним не можна поводитися, як із побутовим сміттям. Замість цього його необхідно повернути до відповідного пункту збору для переробки електричного та електронного обладнання. Забезпечуючи належну переробку цього виробу, Ви допомагаєте попередити потенційні негативні наслідки для навколишнього середовища та здоров'я людини, які могли би виникнути за умов неналежного позбавлення від цього виробу. Щоб отримати детальнішу інформацію стосовно переробки цього виробу, зверніться до свого місцевого офісу, Вашої служби утилізації або до магазину, де Ви придбали цей виріб.

### Утилізація приладу

 Матеріали, позначені символом , підлягають вторинній переробці. Утилізуйте їх у пункті збору відходів (отримай-

те відомості про нього від місцевого органу самоврядування) з метою збирання та вторинної переробки. Під час утилізації приладу вийміть усі компоненти, які можуть становити небезпеку для інших людей: обріжте кабель електроживлення в нижній частині приладу.

### Захист довкілля

 Щоб заощадити воду, електроенергію та задля збереження довкілля, рекомендуємо:

- По можливості завантажуйте прилад максимально, щоб уникнути прання дрібних партій.
- Застосовуйте програми попереднього прання та замочування лише у разі сильного забруднення білизни.
- Використовуйте відповідну кількість засобу для прання з урахуванням жорсткості води, завантаження та ступеню забрудненості білизни, яку ви перете.





[www.zanussi.com/shop](http://www.zanussi.com/shop)

