

Ваша стиральная машина

Поздравляем! Вы сделали выбор в пользу современного, высококачественного бытового прибора марки Siemens. Эта стиральная машина отличается особенно экономным расходом электроэнергии. Каждая машина, выходящая из стен нашего завода, тщательно проверяется перед этим на правильность функционирования и безупречность состояния.

Экологичная утилизация
Сдайте, пожалуйста, упаковку машины на экологичную утилизацию. Эта машина имеет обозначение в соответствии с требованиями Директивы 2002/96/EG по правильной утилизации отслуживших свой срок электрических и электронных приборов (waste electrical and electronic equipment – WEEE).
В этой Директиве приведены основные правила приема и утилизации старых приборов, действующие на всей территории Европейского сообщества.

Содержание

Содержание	Страница
Использование по назначению	1
Установка программы	2
После стирки	4
Индивидуальная настройка	5
Важная информация	6
Обзор программ	7
Уход	8
Указания относительно индикаторных лампочек	8
Техническое обслуживание	9
Что делать, если ...	10
Указания по безопасности	11
Параметры расхода	11

Использование по назначению

- исключительно для использования в домашнем хозяйстве,
- для стирки текстильных изделий, пригодных для машинной стирки, в растворе моющего средства,
- для эксплуатации с использованием холодной питьевой воды и имеющихся в торговле моющих средств и средств по уходу за бельем, пригодных для использования в стиральной машине.

- Не оставляйте детей без присмотра рядом со стиральной машиной!
- Держите домашних животных подальше от стиральной машины!

Программы

Детальный обзор программ приведен на странице 7. Температуру и скорость отжима можно устанавливать индивидуально.

Хлопок	ноские текстильные изделия
Интенсивная	ноские текстильные изделия
Смешанное бельё	для белья различного вида
Синтетика	текстильные изделия, не требующие особого ухода
Тонкое бельё	«чувствительные» текстильные изделия, пригодные для машинной стирки
Шерсть	текстильные изделия, пригодные как для ручной, так и машинной стирки
Откачивание	воды при остановке полоскания
Отжим	выстиранного вручную белья
Полоскание	с последующим отжимом

Подготовка

Установка машины проводится согласно указаниям, приведенным в отдельной инструкции по установке.

Проверка машины

- Никогда не вводите в эксплуатацию поврежденную машину!
- Свяжитесь со специалистами Вашего сервисного центра!

Откройте водопроводный кран

Вставьте вилку в розетку

Только сухими руками! Браться только за вилку!

Подготовка

Перед первой стиркой проведите стирку без белья (см. описание на странице 6)

Сортировка и загрузка белья

Выполняйте указания изготовителей по уходу за бельем! Рассортируйте вещи согласно символам на их ярлычках. Рассортируйте вещи по виду, цвету, степени загрязнения и температуре стирки.

Загрузка моющего средства и средства по уходу за бельем

Проводите дозировку в соответствии с: количеством белья, степенью его загрязнения, жесткостью воды (необходимую информацию можно получить у службашх предприятия, ответственного за водоснабжение Вашего района) и согласно указаниям изготовителя средства. Жидкое моющее средство залейте в соответствующую емкость-дозатор и положите в барабан машины.

- I Предварительная стирка: моющее средство, средство для подкрахмаливания
- Средство по уходу за бельем: кондиционер
- II Основная стирка: моющее средство, средство для умягчения воды, отбеливатель, соль для удаления пятен
- Густые средства по уходу за бельем следует разбавлять водой. Тем самым Вы предотвратите загрязнение переливного устройства.

Установка и изменение программы

Информацию по дополнительным функциям и скорости вращения центрифуги Вы найдете в разделе «Индивидуальная настройка» на странице 5.

Все кнопки очень «чувствительные», достаточно слегка прикоснуться к ним!

Нажмите на кнопку (Старт/Пауза)

Ручка выбора программ для включения и выключения машины и установки программ. Можно поворачивать в обоих направлениях.

Стирка

Кювета для моющих средств

Барабан

Панель управления

Ручка дверцы

Крышка отверстия для проведения сервисного обслуживания

Стирка

Стирка

Стирка

Стирка

Стирка

Стирка

Стирка

Стирка

Стирка

Стирка

Стирка

Стирка

Стирка

Стирка

Стирка

Стирка

Стирка

Стирка

Стирка

Стирка

Стирка

Стирка

Стирка

Выгрузка белья

Белье можно выгрузить лишь примерно через 2 минуты по окончании программы! Откройте дверцу загрузочного отверстия и выгрузите белье. Если активизирована функция (Остановка полоскания): переведите ручку выбора программ в положение **Откачивание** или установите скорость отжима. Нажмите на кнопку (Старт/Пауза). Удалите из белья посторонние предметы (если таковые имеются) – опасность появления ржавчины.

Закройте водопроводный кран

В моделях с системой Aqua-Stop это проделывать не нужно.

Выключение

Переведите ручку выбора программ в положение **Выключено**.

Программа окончена, если ...

... мигает кнопка (Старт/Пауза) и светится индикаторная лампочка (готово).

Изменение программы ...

- Если Вы по ошибке установили не ту программу:
 - проведите повторную установку,
 - нажмите на кнопку (Старт/Пауза).

... или прерывание

- В программах стирки при высокой температуре сначала:
 - охладите белье: включите **Полоскание**. Дверца загрузочного отверстия остается заблокированной,
 - установите ручку выбора программ в положение **Выключено**,
 - включите **Отжим** или **Откачивание**,
 - нажмите на кнопку (Старт/Пауза).

Индивидуальная настройка

Скорость отжима

Перед включением выбранной программы и во время ее выполнения можно отрегулировать скорость вращения центрифуги или включить (Остановка полоскания) (без окончательного отжима). Результат Ваших действий будет зависеть от этапа выполнения программы. Максимально допустимая скорость вращения центрифуги, которую можно установить, зависит от модели машины и выбранной в каждом конкретном случае программы.

Дополнительные функции

☒ (Пятна)	Увеличение продолжительности стирки сильно загрязненного или 4,5 кг белого и цветного хлопчатобумажного белья для повышения интенсивности стирки.
⏸ (Предварительная стирка)	Для сильно загрязненного, ноского белья, например, из хлопка или льна. Предварительная стирка проводится при 30 °C.
⊞ (Защита от сминания)	Специально разработанный процесс выполнения отжима с заключительным разрыхлением белья. Окончательный отжим в щадящем режиме слегка повышает остаточную влажность белья.
☕ (Добавление воды)	Дополнительное полоскание, увеличенная продолжительность стирки. Для областей с очень мягкой водой или для дальнейшего улучшения результата полоскания.

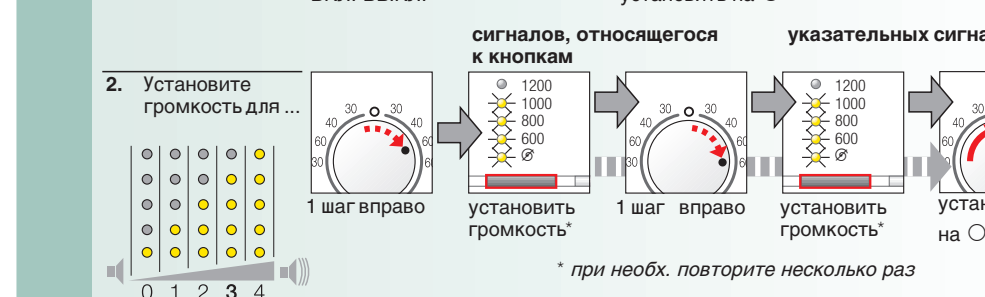
(Старт/Пауза)

Для включения или прерывания программы.

Сигнал



По желанию:



Важная информация

С целью бережного отношения к белью и машине

- Убедитесь, что вы убрали все металлические предметы (скрепки и пр.).
- Тонкое белье (чулки, гольфы, бюстгалтеры с косточками) стирайте в специальной сетке/мешке.
- Застегните замки-молнии, пуговицы на наволочках и пододеяльниках.
- С помощью щетки очистите карманы и отвороты от песка.
- Снимите с гардин кольца или положите их в сетку/мешок.

Перед первой стиркой

Белье не загружайте! Откройте водопроводный кран, залейте в ячею II ок. 1 литра воды и затем загрузите в нее ½ мерного стаканчика моющего средства. Установите ручку выбора программ на **Синтетика 60 °C** и нажмите на кнопку (Старт/Пауза). По окончании программы установите ручку выбора программ в положение **Выключено**.

Различная степень загрязнения белья

Новые вещи стирайте отдельно.	
легкое	Без предварительной стирки.
При необходимости предварительно обработайте пятна. Включите ☒.	
сильное	Загружайте меньше белья.
Предварительная стирка.	

Вес загружаемого белья

Никогда не загружайте в машину больше максимально допустимого количества белья:

- Белое/Цветное белье 4,5 кг.
- Синтетика 2,5 кг.
- Тонкое белье, шелк и шерсть 2 кг.

Замачивание

Загружайте белье одинакового цвета. Загрузите в ячею II средство для замачивания/моющее средство согласно рекомендациям изготовителя. Установите ручку выбора программ на **Хлопок 30 °C** и нажмите на кнопку (Старт/Пауза). Примерно через 10 минут нажмите на кнопку (Старт/Пауза). По истечении необходимого Вам времени замачивания снова нажмите на кнопку (Старт/Пауза) (если программа будет продолжаться) или измените программу.

Подкрахмаливание

Белье не должно быть обработано кондиционером. Руководствуясь рекомендациями изготовителя, растворите примерно в 15 литрах воды соответствующее количество средства для подкрахмаливания. Установите ручку выбора программ в положение **Полоскание**, установите необходимое число оборотов центрифуги и нажмите на кнопку (Старт/Пауза). Как только в машину начнет подаваться вода: залейте в ячею I раствор средства для подкрахмаливания.

Окрашивание/Обесцвечивание

В стиральной машине белье нельзя ни окрашивать, ни обесцвечивать.

Защита окружающей среды/Рекомендации по экономии

- Всегда загружайте максимально допустимое для выбранной программы количество белья.
- Белье со средним загрязнением стирайте без предварительной стирки.
- Вместо программы **Хлопок 90 °C** используйте программу **Интенсивная 60 °C**. Результат стирки будет почти такой же, но энергии израсходуется значительно меньше.
- Дозировку моющего средства проводите согласно рекомендациям его изготовителя.
- Если белье после стирки будет сушиться в сушильном автомате, то устанавливайте рекомендуемую в инструкции по эксплуатации автомата скорость отжима.

Программа	°C	Макс.	Вид белья	Дополнительные функции; указания
Хлопок	30, 40, 60, 90 °C	4,5 кг*	Ноские текстильные изделия, текстильные изделия из хлопка или льна, пригодные к кипячению	⌵ (Предварительная стирка), ⌵ (Пятна), ⌵ (Добавление воды), Ⓢ (Защита от сминания)
Интенсивная	60 °C			⌵ (Предварительная стирка), ⌵ (Пятна), ⌵ (Добавление воды), Ⓢ (Защита от сминания)
Синтетика	30, 40, 60 °C	2,5 кг	Текстильные изделия из хлопка, льна, синтетики или смешанных волокон	⌵ (Предварительная стирка), ⌵ (Пятна), ⌵ (Добавление воды), Ⓢ (Защита от сминания)
Смешанное бельё	30 °C		Текстильные изделия из хлопка и изделия, не требующие особого ухода	⌵ (Предварительная стирка), ⌵ (Пятна), ⌵ (Добавление воды), Ⓢ (Защита от сминания); различные виды белья можно стирать вместе
Тонкое бельё	30 °C	2 кг	Для «чувствительных», пригодных для машинной стирки текстильных изделий, напр., из шелка, сатина, синтетики или смешанных волокон (напр., гардин)	⌵ (Предварительная стирка), ⌵ (Пятна), ⌵ (Добавление воды), Ⓢ (Защита от сминания); без отжима между полосканиями
Шерсть	холодная, 30 °C		Текстильные изделия из шерсти или с содержанием шерсти, пригодные для ручной или машинной стирки	Подходит также для шелковых изделий, предназначенных для стирки вручную; сокращённая продолжительность полоскания и окончательного отжима

Дополнительные программы:

ⓘ Продолжительность программ оптимально подходит для стирки слегка загрязнённых текстильных изделий. При более сильном загрязнении загрузите меньше белья или включите дополнительную функцию, напр., ⌵ (Пятна). В программах без предварительной стирки загрузите моющее средство в ячейку II, в программмакс предварительной стиркой распределите моющее средство по ящикам I и II. При стирке 4,5 кг белого и цветного хлопчатобумажного белья включайте дополнительную функцию ⌵ (Пятна).

ⓘ Более подробную информацию и обзор нашей продукции Вы найдёте в Интернет на нашем сайте: <http://www.siemens-homeappliances.com> или получите в одном из уполномоченных сервисных центров.

WS10X160OE
WS12X160OE 0406
9000 117 561

Siemens Electrogeräte GmbH
Carl-Wery Str. 34
81739 München / Deutschland

Указания относительно индикаторных лампочек
в зависимости от модели

- Звучит сигнал и мигают лампочки индикации скорости вращения centrifуги:
 - ☀️ Правильно закройте крышку загрузочного отверстия; возможно, было зажато бельё
 - ☀️ Проведите чистку насоса для слива раствора моющего средства (страница 9), водосточная труба/сливной шланг засорились.
 - ☀️ Вода в поддоне, нарушена герметичность машины. Вызовите специалистов сервисного центра!
 - ☀️ Откройте водопроводный кран, подающий шланг перегнут/зажат; Проведите его чистку (страница 9); давление воды слишком низкое.

- Корпус машины, панель управления**
- Протрите мягкой, влажной тряпкой.
 - Не пользуйтесь абразивными чистящими средствами.
 - Сразу же удалите остатки моющего и чистящего средств.
 - Чистить машину струей воды запрещено.
- Кювету для моющих средств следует чистить ...**
... если в ней накопились остатки моющего средства или кондиционера.
1. Извлеките наполовину, нажмите на вставку, извлеките полностью.
 2. Откиньте крышку.
 3. Промойте в воде и просушите.
 4. Закройте и зафиксируйте крышку (насадите цилиндр на направляющий штифт).
 5. Установите кювету на место.
- Оставьте кювету открытой, чтобы испарились остатки воды.

- Барабан стиральной машины**
- Оставьте дверцу загрузочного отверстия открытой, чтобы барабан просох. Появились пятна ржавчины – удалите с помощью чистящего средства без содержания хлора, стальной сеткой пользоваться нельзя.
- Удаление накипи** В машине не должно быть белья! Проводите удаление накипи согласно рекомендациям изготовителя средства для очистки машин от накипи, чего при правильной дозировке моющего средства не требуется.

Уход

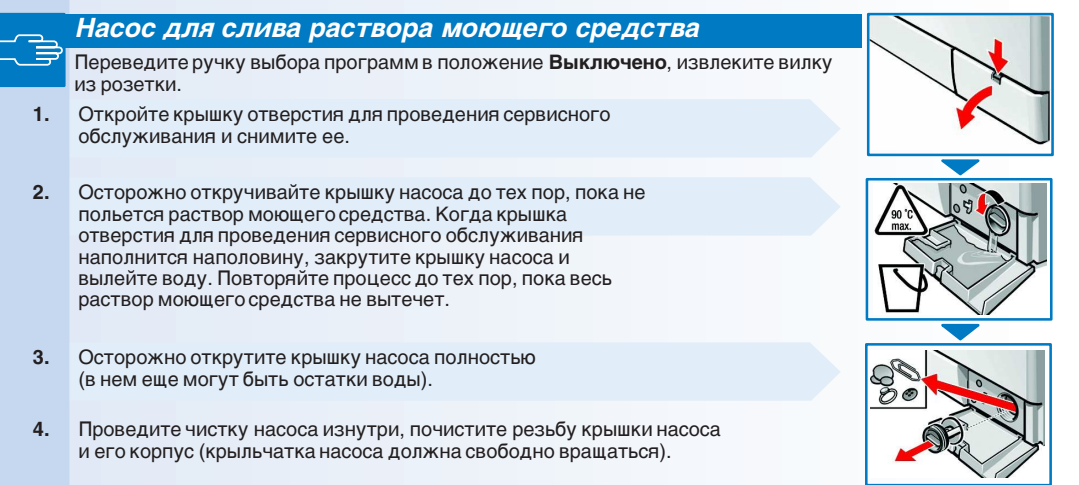
- ⚠️ Опасность электрического удара! Извлекайте вилку из розетки!
- ⚠️ Взрывоопасность! Никаких растворителей!

Техническое обслуживание

- Насос для слива раствора моющего средства**
- Переведите ручку выбора программ в положение **Выключено**, извлеките вилку из розетки.
1. Откройте крышку отверстия для проведения сервисного обслуживания и снимите ее.
 2. Осторожно откручивайте крышку насоса до тех пор, пока не полетят раствор моющего средства. Когда крышка отверстия для проведения сервисного обслуживания наполнится наполовину, закрутите крышку насоса и вылейте воду. Повторяйте процесс до тех пор, пока весь раствор моющего средства не вытечет.
 3. Осторожно открутите крышку насоса полностью (в нем еще могут быть остатки воды).
 4. Проведите чистку насоса изнутри, почистите резьбу крышки насоса и его корпус (крыльчатка насоса должна свободно вращаться).
 5. Установите крышку насоса на место и закрутите ее.
 6. Установите на место крышку отверстия для проведения сервисного обслуживания и закройте ее.

ⓘ Чтобы при следующей стирке раствор моющего средства не выливался неиспользованным через сливное устройство: залейте 1 литр воды в ячейку II и включите программу **Откачивание**.

- Фильтры в подающем шланге**
- ⚠️ Опасность электрического удара!** Защитное устройство Aqua-Stop нельзя погружать в воду (в нем имеется электрический клапан).
- Сбросьте давление воды в подающем шланге:
1. Закройте водопроводный кран!
 2. Включите любую из программ (кроме **Отжим/Откачивание**).
 3. Нажмите на кнопку ⬠ (Старт/Пауза). Прервите программу примерно через 40 секунд.
 4. Переведите ручку выбора программ в положение **Выключено**.
 5. Снимите шланг с водопроводного крана.
 6. Проведите чистку фильтра с помощью маленькой щетки.
 7. В зависимости от модели, отсоедините шланг от задней стенки машины и проведите чистку фильтра.
 8. Присоедините шланг и проверьте места соединения на герметичность.



Что делать, если ...

- Вода вытекает.
 - Прочно закрепите/замените сливной шланг.
 - Затяните резьбовое соединение подающего шланга с машиной.
- Вода не поступает. Моющее средство не смывается.
 - Не нажата кнопка ⬠ (Старт/Пауза)?
 - Не открыт водопроводный кран?
 - Возможно, засорился фильтр? Проведите его чистку (страница 9).
 - Подающий шланг перегнут или зажат?
 - Активизирована защитная функция.
 - Выбрана Ⓢ (Остановка полоскания) (страница 4)?
- Крышку загрузочного отверстия не удается открыть.
 - Нажата кнопка ⬠ (Старт/Пауза)?
 - Дверца закрыта?
- Программа не включается.
 - Проведите чистку насоса (страница 9).
 - Проведите чистку водосточной трубы и/или сливного шланга.
- Раствор моющего средства не сливается.
 - Равномерно распределите мелкое и крупное бельё внутри барабана.
- Бельё недостаточно хорошо отжато.
 - Это не неисправность! Система контроля избавляется от дисбаланса.
- Многократные попытки проведения отжима.
 - Это не неисправность! Система контроля избавляется от дисбаланса.
- Вода внутри барабана не видна.
 - Это не неисправность! Вода находится за пределами видимости.
- Остатки воды в ячейке для средств по уходу за бельём.
 - Это не неисправность! Вода не ухудшает действие этих средств.
- Из стиральной машины неприятно пахнет.
 - Выполните программу **Хлопок 90 °C** без белья. И воспользуйтесь универсальным моющим средством.
- Из кюветы для моющих средств выступает пена.
 - Загрузили слишком много моющего средства? Смешайте 1 столовую ложку кондиционера с ½ литра воды и залейте раствор в ячейку II кюветы для моющих средств.
 - При следующей стирке загрузите меньше моющего средства.
- Вибрация при отжиме.
 - Ножки машины зафиксированы? Если нет, зафиксируйте (см. инструкцию по установке).
 - Транспортные крепления сняты? Если нет, снимите (см. инструкцию по установке).
 - Включена функция Ⓢ (Защита от сминания) (страница 5)?
- Результат отжима неудовлетворительный.
 - Отключили электроэнергию?
 - Сработал предохранитель? Включите/замените предохранитель.
 - Если неисправность появится снова, обратитесь за помощью в уполномоченный сервисный центр.
- Индикаторные лампочки не функционируют во время работы машины.
 - Это не неисправность! Многократно распределяя бельё внутри барабана, система контроля пытается тем самым справиться с дисбалансом.
- Программа выполняется дольше, чем обычно.
 - Некоторые фосфатосодержащие моющие средства включают в себя нерастворимые в воде компоненты.
 - Включите **Полоскание** или почистите бельё после стирки щеткой.
- На бельё остатки моющего средства.
 - Если Вам не удалось устранить неисправность самостоятельно или возникла необходимость в ремонте машины:
 - переведите ручку выбора программ в положение **Выключено** и извлеките вилку из розетки,
 - закройте водопроводный кран и вызовите специалистов уполномоченного сервисного центра (см. инструкцию по установке).

Указания по безопасности

- Прочтите инструкции по эксплуатации и установке и все прочие информационные брошюры, прилагаемые к стиральной машине, и поступайте в соответствии с приведенными в них указаниями.
- Сохраните документацию в надежном месте на случай, если она позднее понадобится.
- **Опасность электрического удара**
 - Извлекайте вилку только за корпус, никогда не тяните за сетевой шнур!
 - Никогда не вставляйте/извлекайте вилку мокрыми руками.
- **Опасность травмирования**
 - Дверца загрузочного отверстия может очень сильно нагреться.
 - Осторожно при сливе горячего раствора моющего средства.
 - Не вставляйте на стиральную машину.
 - Не опирайтесь на открытую дверцу загрузочного отверстия.
- **Опасность отравления**
 - Храните моющие средства и средства по уходу за бельём в недоступном для детей месте.
- **Опасность удушья**
 - Картонную упаковку, упаковочную пленку и прочие детали упаковки следует держать подальше от детей.
- **Опасность для жизни**
 - Если машина отслужила свой срок, то извлеките ее вилку из розетки.
 - Отрежьте сетевой шнур и уберите его вместе с вилкой подальше.
 - Сломайте замок дверцы загрузочного отверстия. В результате маленькие дети не смогут запереться в машине и подвергнуть тем самым свою жизнь опасности.
- **Взрывоопасность**
 - Вещи, предварительно обработанные чистящими средствами, содержащими растворители (напр., пятновыводителем/промывочным бензином), могут после загрузки в машину привести к взрыву. Поэтому перед стиркой в машине такие вещи следует тщательно выстирать вручную.

Параметры расхода

Программа	Доп. функция	Загрузка	Электроэнергия**	Вода**	Продолжительность программы**
Хлопок 40 °C	⌵ (Пятна)	4,5 кг	0,55 кВтч	50 л	2:10 ч
Хлопок 60 °C	-	4,5 кг	1,00 кВтч	55 л	1:20 ч
Интенсивная 60 °C	⌵ (Пятна)	4,5 кг	0,76 кВтч	40 л	2:15 ч
Хлопок 90 °C	⌵ (Пятна)	4,5 кг	1,40 кВтч	59 л	2:10 ч
Синтетика 40 °C	⌵ (Пятна)	2,5 кг	0,45 кВтч	50 л	1:31 ч
Синтетика 40 °C (можно использовать также в качестве короткой программы)	-	2,5 кг	0,45 кВтч	40 л	0:55 ч
Смешанное бельё	-	2 кг	0,60 кВтч	30 л	0:50 ч
Тонкое бельё 30 °C	-	2 кг	0,20 кВтч	36 л	0:30 ч
Шерсть 30 °C	-	2 кг	0,13 кВтч	30 л	0:40 ч

* Программа с дополнительной функцией ⌵ (Пятна) и максимально допустимой скоростью отжима в качестве контрольной программы согласно указаниям, приведенным в нормативной документации EN 60 456 и IEC 60 456.

** В зависимости от давления, жесткости и температуры подаваемой воды, температуры окружающей среды, вида, количества и степени загрязненности белья, используемого моющего средства, а также из-за колебаний напряжения в питающей сети фактические значения параметров могут отличаться от теоретических.



Инструкция по эксплуатации



Стиральная машина

⚠️ Стиральную машину можно вводить в эксплуатацию только после прочтения данной инструкции! Прочтите также отдельную инструкцию по установке. Выполняйте указания по безопасности, приведенные на странице 11!

Ваша стиральная машина

Поздравляем! Вы сделали выбор в пользу современного, высококачественного бытового прибора марки Siemens. Эта стиральная машина отличается особенно экономным расходом электроэнергии.

Каждая машина, выходящая из стен нашего завода, тщательно проверяется перед этим на правильность функционирования и безупречность состояния.

Экологичная утилизация

Сдайте, пожалуйста, упаковку машины на экологичную утилизацию.

Эта машина имеет обозначение в соответствии с требованиями Директивы 2002/96/EG по правильной утилизации отслуживших свой срок электрических и электронных приборов (waste electrical and electronic equipment – WEEE).

В этой Директиве приведены основные правила приема и утилизации старых приборов, действующие на всей территории Европейского сообщества.



Содержание

Страница

■ Использование по назначению	1
■ Установка программы	2
■ После стирки	4
■ Индивидуальная настройка	5
■ Важная информация	6
■ Обзор программ	7
■ Уход	8
■ Указания относительно индикаторных лампочек	8
■ Техническое обслуживание	9
■ Что делать, если...	10
■ Указания по безопасности	11
■ Параметры расхода	11

Использование по назначению

- исключительно для использования в домашнем хозяйстве,
- для стирки текстильных изделий, пригодных для машинной стирки, в растворе моющего средства,
- для эксплуатации с использованием холодной питьевой воды и имеющихся в торговле моющих средств и средств по уходу за бельем, пригодных для использования в стиральной машине.

- ⚠ Не оставляйте детей без присмотра рядом со стиральной машиной!
- ⚠ Держите домашних животных подальше от стиральной машины!

Программы

Детальный обзор программ приведен на странице 7. Температуру и скорость отжима можно устанавливать индивидуально.

Хлопок ноские текстильные изделия
Интенсивная ноские текстильные изделия
Смешанное бельё для белья различного вида
Синтетика текстильные изделия, не требующие особого ухода
Тонкое бельё «чувствительные» текстильные изделия, пригодные для машинной стирки
Шерсть текстильные изделия, пригодные как для ручной, так и машинной стирки
Откачивание воды при остановке полоскания
Отжим выстиранного вручную белья
Полоскание с последующим отжимом

Подготовка

⚠ Установка машины проводится согласно указаниям, приведенным в отдельной инструкции по установке.

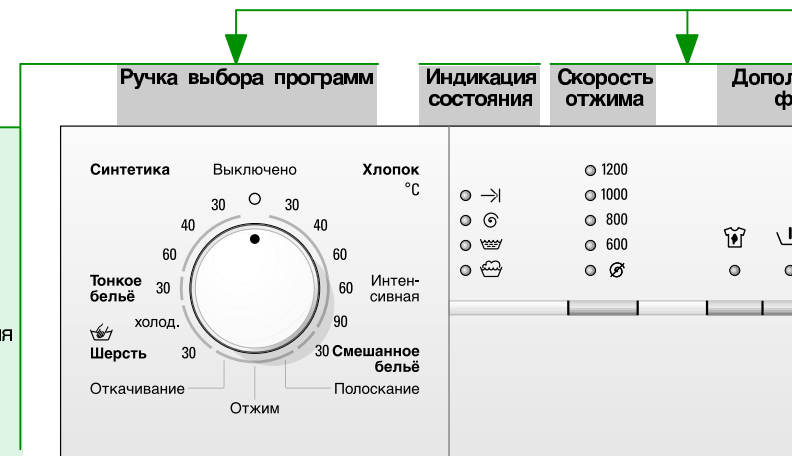
Проверка машины

- Никогда не вводите в эксплуатацию поврежденную машину!
- Свяжитесь со специалистами Вашего сервисного центра!

Откройте водопроводный кран

Вставьте вилку в розетку

⚠ Только сухими руками!
Браться только за вилку!



Перед первой стиркой
проведите стирку без белья (см. описание на странице 6)

Сортировка и загрузка белья

Выполняйте указания изготовителей по уходу за бельем!
Рассортируйте вещи согласно символам на их ярлычках.
Рассортируйте вещи по виду, цвету, степени загрязнения и температуре стирки.

Непрерывно учитывайте важную информацию, приведенную на странице 6!

Загружайте крупное и мелкое белье попеременно!
Проследите, чтобы белье не было зажато между дверцей и резиновым уплотнением загрузочного отверстия.

Загрузка моющего средства и средства по уходу за бельем

Проводите дозировку в соответствии с:
количеством белья, степенью его загрязнения, жесткостью воды (необходимую информацию можно получить у служащих предприятия, ответственного за водоснабжение Вашего района) и согласно указаниям изготовителя средства. Жидкое моющее средство залейте в соответствующую емкость-дозатор и положите в барабан машины.

Предварительная стирка: моющее средство, средство для подкрахмаливания
Средство по уходу за бельем: кондиционер
Основная стирка: моющее средство, средство для умягчения воды, отбеливатель, соль для удаления пятен
Средства по уходу за бельем следует разбавлять водой.
Всегда самым первым предотвратите загрязнение переливного устройства.

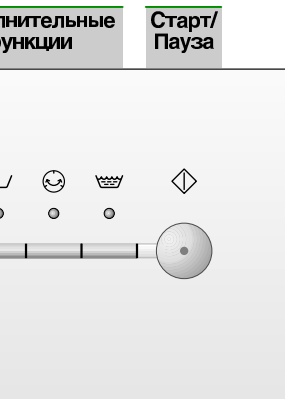
Установка и изменение программы

Информацию по дополнительным функциям и скорости вращения центрифуги Вы найдете в разделе «Индивидуальная настройка» на странице 5.

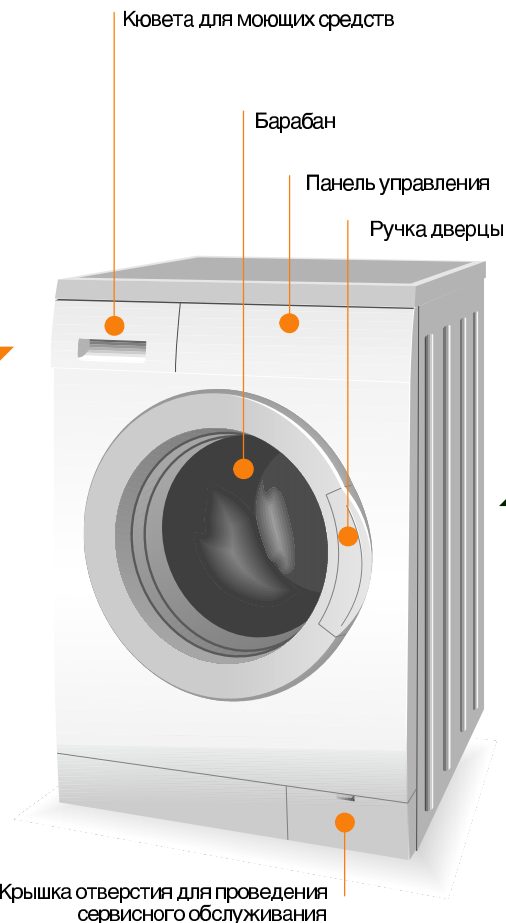
i Все кнопки очень «чувствительные», достаточно слегка прикоснуться к ним!

Нажмите на кнопку (Старт/Пауза)

Ручка выбора программ для включения и выключения машины и установки программ. Можно поворачивать в обоих направлениях.



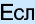

Стирка



Стирка

Выгрузка белья

Белье можно выгрузить лишь примерно через 2 минуты по окончании программы!

Откройте дверцу загрузочного отверстия и выгрузите белье.
Если активизирована функция  (Остановка полоскания): переведите ручку выбора программ в положение **Откачивание** или установите скорость отжима. Нажмите на кнопку  (Старт/Пауза).

Удалите из белья посторонние предметы (если таковые имеются) – опасность появления ржавчины.

Закройте водопроводный кран

В моделях с системой Aqua-Stop это делать не нужно.

Выключение

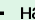
Переведите ручку выбора программ в положение **Выключено**.

Программа окончена, если ...

... мигает кнопка  (Старт/Пауза) и светится индикаторная лампочка → (готово).

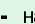
Изменение программы ...

Если Вы по ошибке установили не ту программу:

- проведите повторную установку,
- нажмите на кнопку  (Старт/Пауза).

... или прерывание

В программах стирки при высокой температуре сначала:

- охладите белье: включите **Полоскание**. Дверца загрузочного отверстия остается заблокированной, установите ручку выбора программ в положение **Выключено**,
- включите **Отжим** или **Откачивание**,
- нажмите на кнопку  (Старт/Пауза).

Скорость отжима

Перед включением выбранной программы и во время ее выполнения можно отрегулировать скорость вращения centrifуги или включить ⏸ (Остановка полоскания) (без окончательного отжима). Результат Ваших действий будет зависеть от этапа выполнения программы. Максимально допустимая скорость вращения centrifуги, которую можно установить, зависит от модели машины и выбранной в каждом конкретном случае программы.

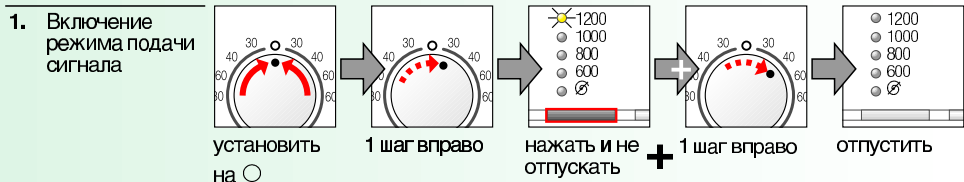
Дополнительные функции смотрите также обзор программ

☹ (Пятна)	Увеличение продолжительности стирки сильно загрязненного или 4,5 кг белого и цветного хлопчатобумажного белья для повышения интенсивности стирки.
⏸ (Предварительная стирка)	Для сильно загрязненного, ноского белья, например, из хлопка или льна. Предварительная стирка проводится при 30 °С.
☺ (Защита от сминания)	Специально разработанный процесс выполнения отжима с заключительным разрыхлением белья. Окончательный отжим в щадящем режиме слегка повышает остаточную влажность белья.
☞ (Добавление воды)	Дополнительное полоскание, увеличенная продолжительность стирки. Для областей с очень мягкой водой или для дальнейшего улучшения результата полоскания.

⏸ (Старт/Пауза)

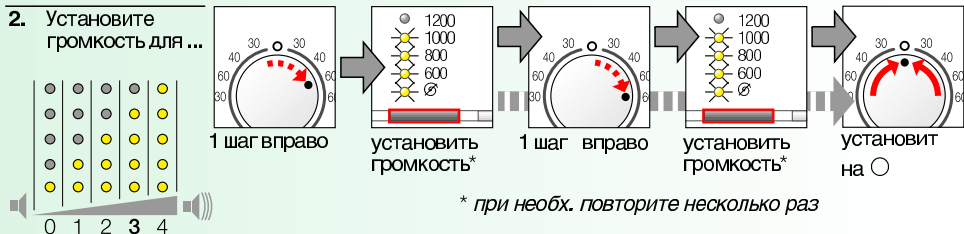
Для включения или прерывания программы.

Сигнал



По желанию:

Режим для слепых* ВКЛ.-ВЫКЛ.



С целью бережного отношения к белью и машине

- Уберите все из карманов.
- Проследите, чтобы были убраны все металлические предметы (скрепки и пр.).
- Тонкое белье (чулки, гардины, бюстгалтеры с косточками) стирайте в специальной сетке/мешке.
- Застегните замки-молнии, пуговицы на наволочках и пододеяльниках.
- С помощью щетки очистите карманы и отвороты от песка.
- Снимите с гардин кольца или положите их в сетку/мешок.



Перед первой стиркой

Белье не загружайте! Откройте водопроводный кран, залейте в ячейку II ок. 1 литра воды и затем загрузите в нее ½ мерного стаканчика моющего средства. Установите ручку выбора программ на **Синтетика 60 °С** и нажмите на кнопку ⏸ (Старт/Пауза). По окончании программы установите ручку выбора программ в положение **Выключено**.



Различная степень загрязнения белья

		Новые вещи стирайте отдельно.
легкое		Без предварительной стирки.
		При необходимости предварительно обработайте пятна. Включите ☹.
сильное		Загружайте меньше белья. Предварительная стирка.



Вес загружаемого белья

Никогда не загружайте в машину больше максимально допустимого количества белья:

- Белое/Цветное белье 4,5 кг.
- Синтетика 2,5 кг.
- Тонкое белье, шелк и шерсть 2 кг.



Замачивание Загружайте белье одинакового цвета.

Загрузите в ячейку II средство для замачивания/моющего средство согласно рекомендациям изготовителя. Установите ручку выбора программ на **Хлопок 30 °С** и нажмите на кнопку ⏸ (Старт/Пауза). Примерно через 10 минут нажмите на кнопку ⏸ (Старт/Пауза). По истечении необходимого Вам времени замачивания снова нажмите на кнопку ⏸ (Старт/Пауза) (если программа будет продолжаться) или измените программу.



Подкрахмаливание Белье не должно быть обработано кондиционером.

Руководствуясь рекомендациями изготовителя, растворите примерно в 15 литрах воды соответствующее количество средства для подкрахмаливания. Установите ручку выбора программ в положение **Полоскание**, установите необходимое число оборотов centrifуги и нажмите на кнопку ⏸ (Старт/Пауза). Как только в машину начнет подаваться вода: залейте в ячейку I раствор средства для подкрахмаливания.



Окрашивание/Обесцвечивание

В стиральной машине белье нельзя ни окрашивать, ни обесцвечивать.



Защита окружающей среды/Рекомендации по экономии

- Всегда загружайте максимально допустимое для выбранной программы количество белья.
- Белье со средним загрязнением стирайте без предварительной стирки.
- Вместо программы **Хлопок 90 °С** используйте программу **Интенсивная 60 °С**. Результат стирки будет почти такой же, но энергии израсходуется значительно меньше.
- Дозировку моющего средства проводите согласно рекомендациям его изготовителя.
- Если белье после стирки будет сушиться в сушильном автомате, то устанавливайте рекомендуемую в инструкции по эксплуатации автомата скорость отжима.



Хлопок	30, 40, 60, 90 °C	4,5 кг*	Ноские текстильные изделия, текстильные изделия из хлопка или льна, пригодные к кипячению	<ul style="list-style-type: none"> ⬇ (Предварительная стирка), ⚡ (Пятна), ⚡ (Добавление воды), Ⓞ (Защита от сминания)
Интенсивная	60 °C			<ul style="list-style-type: none"> ⬇ (Предварительная стирка), ⚡ (Пятна), ⚡ (Добавление воды), Ⓞ (Защита от сминания)
Синтетика	30, 40, 60 °C	2,5 кг	Текстильные изделия из хлопка, льна, синтетики или смешанных волокон	<ul style="list-style-type: none"> ⬇ (Предварительная стирка), ⚡ (Пятна), ⚡ (Добавление воды), Ⓞ (Защита от сминания)
Смешанное белье	30 °C		Текстильные изделия из хлопка и изделия, не требующие особого ухода	<ul style="list-style-type: none"> ⬇ (Предварительная стирка), ⚡ (Пятна), ⚡ (Добавление воды), Ⓞ (Защита от сминания); различные виды белья можно стирать вместе
Тонкое белье	30 °C	2 кг	Для «чувствительных», пригодных для машинной стирки текстильных изделий, напр., из шелка, сатина, синтетики или смешанных волокон (напр., гардин)	<ul style="list-style-type: none"> ⬇ (Предварительная стирка), ⚡ (Пятна), ⚡ (Добавление воды), Ⓞ (Защита от сминания); без отжима между полосканиями
Шерсть	холодная, 30 °C		Текстильные изделия из шерсти или с содержанием шерсти, пригодные для ручной или машинной стирки	<p>Подходит также для шелковых изделий, предназначенных для стирки вручную; сокращенная продолжительность полоскания и окончательного отжима</p>

Дополнительные программы:

i Продолжительность программ оптимально подходит для стирки слегка загрязненных текстильных изделий. При более сильном загрязнении загружайте меньше белья или включите дополнительную функцию, напр., ⚡ (Пятна). В программах без предварительной стирки загрузите моющее средство в ячейку II, в программах с предварительной стиркой распределите моющее средство по ячейкам I и II.

* При стирке 4,5 кг белого и цветного хлопчатобумажного белья включайте дополнительную функцию ⚡ (Пятна).

Более подробную информацию и обзор нашей продукции Вы найдете в Интернет на нашем сайте: <http://www.siemens-homeappliances.com> или получите в одном из углопомоченных сервисных центров.

Siemens Electrogeräte GmbH
Carl-Wery Str. 34
81739 München / Deutschland

WSTOX160OE
WS12X160OE
0406
9000 117 561

Уход



- ⊠ Опасность электрического удара!
Извлекайте вилку из розетки!
- ⊠ Взрывоопасность! Никаких растворителей!



Корпус машины, панель управления

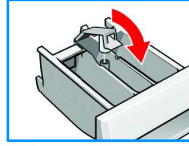
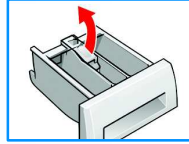
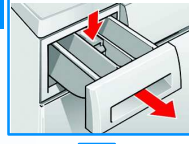
- Протрите мягкой, влажной тряпкой.
- Не пользуйтесь абразивными чистящими средствами.
- Сразу же удаляйте остатки моющего и чистящего средств.
- Чистить машину струей воды запрещено.



Кювету для моющих средств следует чистить ...

... если в ней накопились остатки моющего средства или кондиционера.

1. Извлеките наполовину, нажмите на вставку, извлеките полностью.
2. Откиньте крышку.
3. Промойте в воде и просушите.
4. Закройте и зафиксируйте крышку (насадите цилиндр на направляющий штифт).
5. Установите кювету на место.



Оставьте кювету открытой, чтобы испарились остатки воды.



Барабан стиральной машины

Оставьте дверцу загрузочного отверстия открытой, чтобы барабан просох.

Появились пятна ржавчины – удалите с помощью чистящего средства без содержания хлора, стальной сеткой пользоваться нельзя.



Удаление накипи В машине не должно быть белья!

Проводите удаление накипи согласно рекомендациям изготовителя средства для очистки машин от накипи, чего при правильной дозировке моющего средства не требуется.

Указания относительно индикаторных лампочек

в зависимости от модели

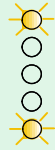
Звучит сигнал и мигают лампочки индикации скорости вращения центрифуги:



Правильно закройте крышку загрузочного отверстия; возможно, было зажато белье



Проведите чистку насоса для слива раствора моющего средства (страница 9), водосточная труба/сливной шланг засорились.



Откройте водопроводный кран, подающий шланг перегнут/зажат; Проведите его чистку (страница 9); давление воды слишком низкое.



Вода в поддоне, нарушена герметичность машины. Вызовите специалистов сервисного центра!

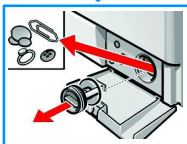
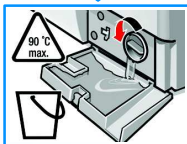
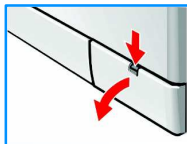


- Опасность ошпаривания! Дайте раствору моющего средства остыть!
- Закройте водопроводный кран!

Насос для слива раствора моющего средства

Переведите ручку выбора программ в положение **Выключено**, извлеките вилку из розетки.

1. Откройте крышку отверстия для проведения сервисного обслуживания и снимите ее.
2. Осторожно откручивайте крышку насоса до тех пор, пока не польется раствор моющего средства. Когда крышка отверстия для проведения сервисного обслуживания наполнится наполовину, закрутите крышку насоса и вылейте воду. Повторяйте процесс до тех пор, пока весь раствор моющего средства не вытечет.
3. Осторожно открутите крышку насоса полностью (в нем еще могут быть остатки воды).
4. Проведите чистку насоса изнутри, почистите резьбу крышки насоса и его корпус (крыльчатка насоса должна свободно вращаться).
5. Установите крышку насоса на место и закрутите ее.
6. Установите на место крышку отверстия для проведения сервисного обслуживания и закройте ее.



Чтобы при следующей стирке раствор моющего средства не выливался неиспользованным через сливное устройство: залейте 1 литр воды в ячейку II и включите программу **Откачивание**.

Фильтры в подающем шланге

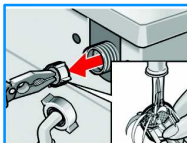


Опасность электрического удара!

Защитное устройство Aqua-Stop нельзя погружать в воду (в нем имеется электрический клапан).

Сбросьте давление воды в подающем шланге:

1. Закройте водопроводный кран!
2. Включите любую из программ (кроме **Отжим/Откачивание**).
3. Нажмите на кнопку \diamond (**Старт/Пауза**). Прервите программу примерно через 40 секунд.
4. Переведите ручку выбора программ в положение **Выключено**.
5. Снимите шланг с водопроводного крана.
6. Проведите чистку фильтра с помощью маленькой щетки.
7. В зависимости от модели, отсоедините шланг от задней стенки машины и проведите чистку фильтра.
8. Присоедините шланг и проверьте места соединения на герметичность.



Что делать, если ...

- Вода вытекает.
 - Прочно закрепите/замените сливной шланг.
 - Затяните резьбовое соединение подающего шланга с машиной.
- Вода не поступает. Моющее средство не смывается.
 - Не нажата кнопка \diamond (**Старт/Пауза**)?
 - Не открыт водопроводный кран?
 - Возможно, засорился фильтр? Проведите его чистку (страница 9).
 - Подающий шланг перегнут или зажат?
- Крышку загрузочного отверстия не удается открыть.
 - Активизирована защитная функция.
 - Выбрана \otimes (Остановка полоскания) (страница 4)?
- Программа не включается.
 - Нажата кнопка \diamond (**Старт/Пауза**)?
 - Дверца закрыта?
- Раствор моющего средства не сливается.
 - Проведите чистку насоса (страница 9).
 - Проведите чистку водосточной трубы и/или сливного шланга.
- Белье недостаточно хорошо отжато.
 - Равномерно распределите мелкое и крупное белье внутри барабана.
- Многократные попытки проведения отжима.
 - Это не неисправность! Система контроля избавляется от дисбаланса.
- Вода внутри барабана не видна.
 - Это не неисправность! Вода находится за пределами видимости.
- Остатки воды в ячейке для средств по уходу за бельем.
 - Это не неисправность! Вода не ухудшает действие этих средств.
- Из стиральной машины неприятно пахнет.
 - Выполните программу **Хлопок 90 °C** без белья. И воспользуйтесь универсальным моющим средством.
- Из кюветы для моющих средств выступает пена.
 - Загрузили слишком много моющего средства? Смешайте 1 столовую ложку кондиционера с ½ литра воды и залейте раствор в ячейку II кюветы для моющих средств.
 - При следующей стирке загрузите меньше моющего средства.
- Вибрация при отжиме.
 - Ножки машины зафиксированы? Если нет, зафиксируйте (см. инструкцию по установке).
 - Транспортные крепления сняты? Если нет, снимите (см. инструкцию по установке).
 - Включена функция \odot (Защита от сминания) (страница 5)?
- Результат отжима неудовлетворительный.
 - Отключили электроэнергию?
 - Сработал предохранитель? Включите/замените предохранитель.
 - Если неисправность появится снова, обратитесь за помощью в уполномоченный сервисный центр.
- Программа выполняется дольше, чем обычно.
 - Это не неисправность! Многократно распределяя белье внутри барабана, система контроля пытается тем самым справиться с дисбалансом.
- На белье остатки моющего средства.
 - Некоторые фосфатосодержащие моющие средства включают в себя нерастворимые в воде компоненты.
 - Включите **Полоскание** или почистите белье после стирки щеткой.
- Если Вам не удалось устранить неисправность самостоятельно или возникла необходимость в ремонте машины:
 - переведите ручку выбора программ в положение **Выключено** и извлеките вилку из розетки,
 - закройте водопроводный кран и вызовите специалистов уполномоченного сервисного центра (см. инструкцию по установке).

Указания по безопасности

- Прочтите инструкции по эксплуатации и установке и все прочие информационные брошюры, прилагаемые к стиральной машине, и поступайте в соответствии с приведенными в них указаниями.
- Сохраните документацию в надежном месте на случай, если она позднее понадобится.

Опасность электрического удара - Извлекайте вилку только за корпус, никогда не тяните за сетевой шнур!

Опасность травмирования - Никогда не вставляйте/извлекайте вилку мокрыми руками.
- Дверца загрузочного отверстия может очень сильно нагреться.
- Осторожно при сливе горячего раствора моющего средства.
- Не вставайте на стиральную машину.
- Не опирайтесь на открытую дверцу загрузочного отверстия.

Опасность отравления - Храните моющие средства и средства по уходу за бельем в недоступном для детей месте.

Опасность удушья - Картонную упаковку, упаковочную пленку и прочие детали упаковки следует держать подальше от детей.

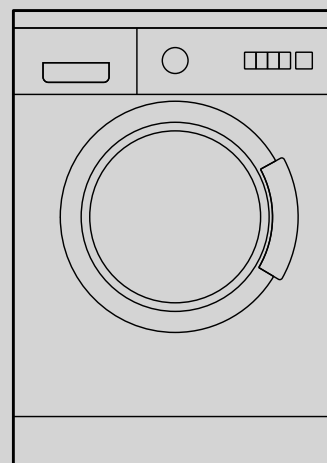
Опасность для жизни - Если машина отслужила свой срок, то извлеките ее вилку из розетки.
- Отрежьте сетевой шнур и уберите его вместе с вилкой подальше.
- Сломайте замок дверцы загрузочного отверстия.
В результате маленькие дети не смогут запереться в машине и подвергнуть тем самым свою жизнь опасности.

Взрывоопасность - Вещи, предварительно обработанные чистящими средствами, содержащими растворители (напр., пятновыводителем/ промывочным бензином), могут после загрузки в машину привести к взрыву. Поэтому перед стиркой в машине такие вещи следует тщательно выстирать вручную.

SIEMENS

Инструкция по эксплуатации

ru



Стиральная машина

Параметры расхода

Программа	Доп. функция	Загрузка	Электроэнергия**	Вода**	Продолжительность программы**
Хлопок 40 °C*	☹ (Пятна)	4,5 кг	0,55 кВтч	50 л	2:10 ч
Хлопок 60 °C	–	4,5 кг	1,00 кВтч	55 л	1:20 ч
Интенсивная 60 °C*	☹ (Пятна)	4,5 кг	0,76 кВтч	40 л	2:15 ч
Хлопок 90 °C	☹ (Пятна)	4,5 кг	1,40 кВтч	59 л	2:10 ч
Синтетика 40 °C*	☹ (Пятна)	2,5 кг	0,45 кВтч	50 л	1:31 ч
Синтетика 40 °C (можно использовать также в качестве короткой программы)	–	2,5 кг	0,45 кВтч	40 л	0:55 ч
Смешанное бельё	–	2 кг	0,60 кВтч	30 л	0:50 ч
Тонкое бельё 30 °C	–	2 кг	0,20 кВтч	36 л	0:30 ч
Шерсть 30 °C*	–	2 кг	0,13 кВтч	30 л	0:40 ч

* Программа с дополнительной функцией ☹ (Пятна) и максимально допустимой скоростью отжима в качестве контрольной программы согласно указаниям, приведенным в нормативной документации EN 60 456 и IEC 60 456.

** В зависимости от давления, жесткости и температуры подаваемой воды, температуры окружающей среды, вида, количества и степени загрязненности белья, используемого моющего средства, а также из-за колебаний напряжения в питающей сети фактические значения параметров могут отличаться от теоретических.



Стиральную машину можно вводить в эксплуатацию только после прочтения данной инструкции!

Прочтите также отдельную инструкцию по установке.

Выполняйте указания по безопасности, приведенные на странице 11!