





## 9 Указания по технике безопасности

- Прочитайте инструкции по установке и эксплуатации и все остальные документы, приложенные к стиральной машине, и следуйте их указаниям.
- Сохраните документацию для последующего использования.

**Опасность поражения электрическим током!**

- Никогда не вынимайте вилку шнура питания, потянув за провод.
- Никогда не прикасайтесь к вилке шнура питания влажными руками.

**Опасно для жизни!**

Для отслуживших приборов:

- Выньте вилку из розетки.
- Отрежьте сетевой кабель и удалите его вместе с вилкой.
- Сломайте замок двери загрузочного люка.

Тем самым вы предотвратите ситуацию, когда дети могут оказаться запертыми внутри машины, подвергая свою жизнь опасности.

**Опасность удушья!**

**Опасность отравления!**

**Опасность взрыва!**

Наличие белья, предварительно обработанного чистящими средствами, содержащими растворители, например, пятновыводителями, промывочным бензином, после наполнения водой может привести к взрыву. Такое белье следует до загрузки в машину тщательно прополоскать вручную.

**Опасность травмирования!**

- Дверца загрузочного люка стиральной машины может быть очень горячей.
- Будьте внимательны при сливе горячего моющего средства.
- Нельзя вставать на стиральную машину.
- Не используйте открытую дверцу загрузочного люка в качестве опоры.
- Не прикасайтесь к барабану до его полной остановки.
- Будьте внимательны при открывании люка для моющих средств во время работы машины.

## Важные указания

### Подготовка/защита белья и машины

- Проверьте карманы.
- Удалите металлические предметы (канцелярские скрепки и т.п.).
- Деликатные ткани стирайте в мешке/сетке (чулки, гардины, бюстгалтеры на косточках).
- Застегните молнии и кнопки.
- Вытряхните песок из карманов и отворотов.
- Снимите с занавесок фурнитуру или положите занавески в сетку для стирки.

### Перед первой стиркой

Не загружайте белье! Откройте кран. Добавьте в ячейку II: примерно 1 литр воды – моющее средство (дозировка выбирается в соответствии с инструкцией производителя для лёгкого замачивания и в зависимости от степени жёсткости воды). Установите программатор на **Синтетика**  $\rightarrow$  **60 °C** и выберите **Старт/Дозагрузка**. После выполнения программы программатор в положение **Выкл.**

### Бельё различной степени загрязнения

Новое белье стирайте отдельно.	Предварительная стирка не нужна.
Лёгкая степень загрязнения	При необходимости предварительно обработайте пятна. Выберите дополнительную функцию <b>Интенсивная</b> .
Сильная степень загрязнения	Загрузите меньше белья. Выберите программу с предварительной стиркой. При необходимости предварительно обработайте пятна. Выберите дополнительную функцию <b>Интенсивная</b> .

### Замачивание

Добавьте в ячейку II средство для замачивания/моющее средство согласно указаниям изготовителя. Установите программу **Хлопок**  $\rightarrow$  **30 °C** и выберите **Старт/Дозагрузка**. Приблизительно через 10 минут нажмите **Старт/Дозагрузка**. По истечении требуемого для замачивания времени нажмите **Старт/Дозагрузка**, чтобы продолжить выполнение программы или изменить её.

### Подкрахмаливание

Подкрахмаливание возможно при любых программах стирки, если используется жидкое средство для подкрахмаливания. Добавьте средство для подкрахмаливания в ячейку для кондиционера  $\rightarrow$  в соответствии с указаниями изготовителя.

### Окрашивание/отбеливание

Окрашивайте бельё только небольшими порциями. Соль может повредить стальные поверхности. При окрашивании следуйте инструкциям производителя. **НЕ** отбеливайте бельё в стиральной машине.

### Пропитка

Специальные моющие и пропиточные средства для машинной стирки можно приобрести в спортивных магазинах. Дозировка выбирается в соответствии с указаниями производителя.

1. Поместите специальное моющее средство для верхней одежды в ячейку II.
2. Налейте пропиточное средство (макс. 170 мл) в ячейку  $\rightarrow$ .

Установите программатор в положение **Пропитка**  $\rightarrow$ . Выберите температуру. Нажмите клавишу **Старт/Дозагрузка**. Окончательную обработку белья выполняйте в соответствии с указаниями производителя.

## Уход

### Корпус машины, панель управления

- Протрите мягкой и влажной тканью.
- Не используйте абразивные салфетки, губки и чистящие средства (средство для чистки стальных поверхностей).
- Немедленно удалите остатки моющего или чистящего средства.
- Запрещается промывать прибор направленной струёй воды.

### Очистите люк для моющих средств...

... при наличии в ней остатков моющего средства или кондиционера.

1. Вытащите люк для моющих средств до упора, надавите вниз на фиксатор на вставке и полностью извлеките люк.
2. Удалите вставку: выдавите её пальцами движением снизу вверх.
3. Очистите ячейки и вставку водой и щёткой.
4. Установите вставку и зафиксируйте её на месте (насадите цилиндр на направляющий стержень).
5. Вставьте люк обратно.
6. Оставьте люк для моющих средств незадвижной, чтобы остатки воды могли испариться.

### Барабан

После стирки оставьте дверцу загрузочного люка стиральной машины открытой, чтобы просушить барабан. При появлении пятен ржавчины используйте чистящее средство без хлора; не используйте для очистки металлическую губку.

### Удаление накипи

В машине не должно быть накипи! При правильной дозировке моющего средства нет необходимости удалять накипь. Однако при необходимости следуйте указаниям производителя средства для удаления накипи. Подходящие средства для удаления накипи можно приобрести на нашем веб-сайте или обратившись в отдел послепродажного обслуживания.  $\rightarrow$  с. 13.

## Указания на дисплее

8:01	Немедленно закройте дверцу из-за повышения уровня воды. В состоянии паузы 8:02 и 8:03 выводится попеременно.
8:02	Дверца загрузочного люка заблокирована по соображениям безопасности (слишком много воды и/или слишком высокая температура); в состоянии паузы 8:02 и 8:03 выводится попеременно. Чтобы открыть дверцу, дождитесь, когда температура понизится, или слейте воду (например, используя программу <b>Отжим</b> $\rightarrow$ ).
8:03	Невозможно разблокировать/заблокировать дверцу из-за перегрева замка дверцы. Подождите некоторое время и повторите попытку.
8:04	<b>Мигает (нет подачи воды):</b> Открыт водопроводный кран? Засорён входной фильтр? Очистите фильтр. $\rightarrow$ с. 11 Подающий шланг пережат или засорился? <b>горит (низкий напор воды):</b> Только для справки. Не оказывает влияния на процесс выполнения программы. Продолжительность программы будет увеличена.
8:10	Очистите насос слива воды: $\rightarrow$ с. 11 выходной трубопровод, сливной шланг засорены.
Другие сообщения	Выключите прибор, подождите 5 секунд и снова включите его. Если сообщение появляется снова, обратитесь в сервисную службу $\rightarrow$ с. 13

## Техническое обслуживание

### Откачивающий насос

– Установите программатор в положение **Выкл.**, выньте вилку из розетки.

1. Откройте и снимите крышку отсека для сервисного обслуживания.
2. Выньте сливной шланг из держателя. Снимите колпачок, дайте стечь мыльной воде. Наденьте колпачок.
3. Осторожно отверните крышку насоса. Удалите посторонние предметы/грязь/нитки, волосы и т.п. с внутренних поверхностей и прочистите насос. (Крыльчатка насоса должна свободно вращаться).
4. Удалите остатки пены, нитки, волосы и т.п. с резбовой части крышки насоса и шлангов.
5. Установите на место крышку насоса и завинтите её до упора, ручка должна стоять вертикально. Уберите сливной шланг обратно в держатель.
6. Установите крышку отсека для сервисного обслуживания на место.

### Чтобы избежать перерасхода моющего средства при следующем цикле стирки: залейте 1 литр воды в ячейку II и запустите программу **Отжим** $\rightarrow$ . Затем выберите и запустите новую программу стирки с моющим средством как обычно.

### Сетчатый фильтр на входе воды

**Опасность поражения электрическим током!**  
Не погружайте защитное устройство Aqua-Stop в воду (в это устройство встроены электрический вентиль).

**Сбросьте давление воды в подводящем шланге:**

1. Закройте водопроводный кран.
2. Выберите любую программу (кроме **Отжим**  $\rightarrow$  или **Слив**  $\rightarrow$ ).
3. Нажмите клавишу **Старт/Дозагрузка** и запустите программу примерно на 40 секунд.
4. Установите программатор на **Выкл.**. Выньте вилку из розетки!

### Промойте сетчатый фильтр:

1. В зависимости от модели: Отсоедините шланг подачи воды от крана. Прочистите фильтр небольшой щёткой.

**И/или на моделях с многоступенчатой системой защиты от протечек или моделях с системой Aqua-Secure:**  
Отсоедините шланг с задней стороны, плоскогубцами извлеките фильтр и очистите его.

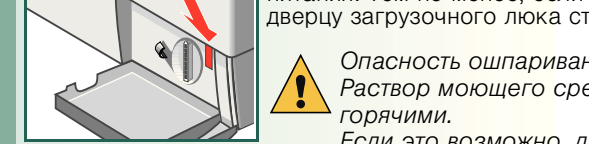
2. Снова подсоедините шланг подачи воды и проверьте плотность его посадки.

## Что делать, если...

- Выливается вода.
  - Проверьте правильность подсоединения сливного шланга.
  - Подтяните резбовое соединение шланга для подачи воды.
- Не поступает вода.
  - Не нажата клавиша **Старт/Дозагрузка**?
  - Моющее средство не смывается.
    - Водопроводный кран открыт?
    - Засорился фильтр шланга подачи воды? Очистите фильтр  $\rightarrow$  с. 11.
    - Согнут или пережат шланг для подачи воды?
- Дверца загрузочного люка не открывается.
  - Включена функция защиты. Программа остановлена?  $\rightarrow$  с. 4.
  - Выбран режим - - - («Без слива/отжима»)  $\rightarrow$  с. 5.
  - Можно открыть только при аварийной разблокировке.  $\rightarrow$  с. 13
- Программа не запускается.
  - Нажаты **Старт/Дозагрузка** или **Время до окончания**?
  - Закрыта ли дверца загрузочного люка?
- Раствор моющего средства не сливается.
  - Очистите насос слива воды.  $\rightarrow$  с. 11.
  - Очистите сливной трубопровод или сливной шланг.
- В барабане не видно воды.
  - Это не является неисправностью – уровень воды ниже, чем можно увидеть.
- Результат отжима неудовлетворительный.
  - Загружайте крупные и мелкие вещи попеременно.
  - Функция **Защита от сминания** выбрана?  $\rightarrow$  с. 6.
  - Выбрано низкое число оборотов?  $\rightarrow$  с. 5.
- Многократное начало отжима.
  - Это не является неисправностью – система контроля дисбаланса равномерно распределяет бельё.
- Ячейка  $\rightarrow$  не полностью промыта.
  - Извлеките вставку. Промойте люк для моющих средств и вставку.  $\rightarrow$  с. 10.
- Неприятный запах в машине.
  - Запустите программу **Хлопок**  $\rightarrow$  **90 °C** без белья.
  - Используйте универсальное моющее средство.
- Из люка для моющих средств выступает пена.
  - Превышен объём моющего средства? Смешайте 1 столовую ложку кондиционера с ½ литра воды и залейте в ячейку II люка.
  - Уменьшите количество моющего средства для следующего цикла стирки.
- Сильные шумы, вибрация и «переменные» машины во время цикла отжима.
  - Опоры стиральной машины зафиксированы? Закрепите опоры.  $\rightarrow$  Инструкция по установке, с. 5
  - Транспортные крепления удалены? Удалите транспортные крепления.  $\rightarrow$  Инструкция по установке, с. 3
- Во время работы прибора дисплей/индикаторы не горят.
  - Сбой/отключение питания? Прерванная программа продолжится после восстановления питания.
  - Сработал предохранитель? Замените предохранитель/размыкатель.
  - В случае повторного возникновения неисправности вызовите специалиста сервисной службы.
- Программа выполняется дольше, чем обычно.
  - Это не является неисправностью – многократно распределяя бельё внутри барабана, система контроля компенсирует дисбаланс.
  - Это не является неисправностью – активна система контроля пенообразования – включается дополнительный цикл полоскания.
- Остатки моющего средства на белье.
  - Некоторые моющие средства, не содержащие фосфатов, выделяют нерастворимый в воде осадок.
  - Выберите программу **Полоскание**  $\rightarrow$  или почистите бельё щёткой после стирки.
- Если вы не можете самостоятельно устранить причину неисправности или машина требует ремонта:
  - Установите программатор в положение **Выкл.** и выньте вилку из розетки.
  - Закройте водопроводный кран и вызовите специалиста сервисной службы.  $\rightarrow$  с. 13.

## Аварийная разблокировка

например, при отключении электропитания

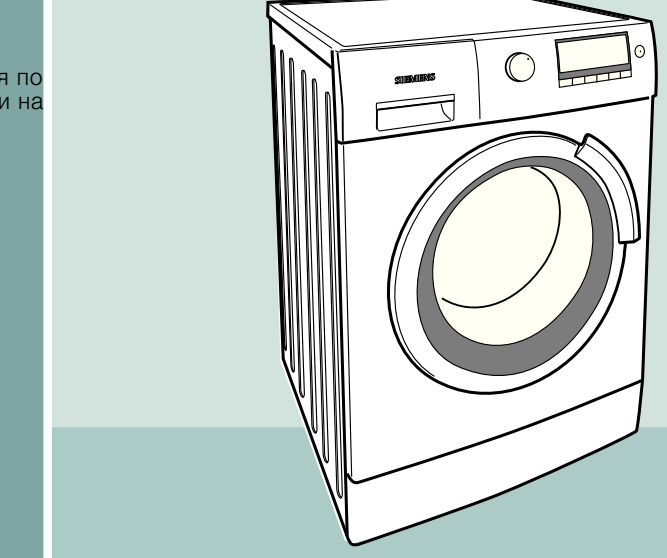


Прерванная программа продолжится после восстановления питания. Тем не менее, если требуется выгрузить бельё, дверцу загрузочного люка стиральной машины можно открыть:

**Опасность ошпаривания!**  
Раствор моющего средства и бельё могут быть очень горячими.  
Если это возможно, дайте белью остыть. Если барабан ещё вращается, не пытайтесь просунуть руку внутрь него.  
Не открывайте дверцу загрузочного люка, если уровень воды виден через стекло люка.

- Установите программатор в положение **Выкл.** и выньте вилку из розетки.
- Слейте раствор моющего средства.  $\rightarrow$  с. 11.
- Потяните за приспособление для аварийной разблокировки и разблокируйте дверцу. Теперь можно открыть дверцу загрузочного люка стиральной машины.

**Солюдайте указания по технике безопасности на с. 8!**



## Сервисная служба

- Если не удаётся устранить неисправность самостоятельно  $\rightarrow$  с. 12: *Что делать, если...*, то обратитесь в наш отдел послепродажного обслуживания. Мы всегда найдём приемлемое решение и по возможности постараемся избежать визита технического специалиста.
- Контактные данные для каждой страны можно найти в прилагающемся справочнике по послепродажному обслуживанию.
- Сообщите представителю сервисной службы номер изделия (E-Nr.) и заводской номер (FD) машины.

E-Nr. \_\_\_\_\_ FD \_\_\_\_\_  
Номер изделия      Заводской номер

**Положитесь на профессионализм производителя.** Обратитесь к нам. Это будет гарантировать, что ремонт осуществляется квалифицированными техническими специалистами, которые приезжают с оригинальными запасными частями для вашей машины.

Типовая табличка с этими данными находится на раме открытого загрузочного люка и в рамке в поле заводской таблички на задней стенке прибора.

## Инструкция по эксплуатации

WS12M341OE  
WS10M341OE

Ввод стиральной машины в эксплуатацию выполняйте только после прочтения данной инструкции! Также следуйте отдельным инструкциям по установке и техническому обслуживанию.





# Ваша новая стиральная машина

**Поздравляем!** Вы приобрели современную бытовую технику наивысшего качества марки SIEMENS. Наша стиральная машина отличается особо экономичным расходом воды и энергии.

Каждая стиральная машина, которая выпускается на нашем предприятии, тщательно проверяется на правильность функционирования и безупречность состояния.

Для получения дополнительной информации о продукции, принадлежности, запасных частях и обслуживании посетите наш веб-сайт: [www.siemens-home.com](http://www.siemens-home.com) или обратитесь в наши центры послепродажного обслуживания.

## Экологичная утилизация



При утилизации упаковки соблюдайте правила экологической безопасности. Данный прибор сертифицирован в соответствии с Директивой ЕС 2002/96/ЕЕС по утилизации электрического и электронного оборудования (WEEE). Данные нормы определяют действующие на территории Евросоюза правила возврата и утилизации старой бытовой техники.

## Содержание

■ Использование по назначению .....	1
■ Программы .....	1
■ Подготовка .....	2/3
■ Выбор и настройка программ .....	3
■ Стирка .....	3/4
■ Извлечение белья .....	4
■ Информация на дисплее, опции, функции .....	5/6
■ Обзор программ .....	7
■ Указания по технике безопасности .....	8
■ Нормы расхода .....	8
■ Важные указания .....	9
■ Уход .....	10
■ Указания на дисплее .....	10
■ Техническое обслуживание .....	11
■ Что делать, если .....	12
■ Аварийная разблокировка .....	13
■ Сервисная служба .....	13



## Охрана окружающей среды — рекомендации по экономному использованию

- Всегда загружайте в машину максимальное количество белья, рекомендуемое для соответствующей программы.
- Бельё обычной степени загрязнённости стирайте без предварительной стирки.
- Выберите **Хлопок Эко 60 °C** и опцию **Интенсивная** для получения хорошего результата стирки и значительной экономией электроэнергии.
- Дозируйте моющее средство в соответствии с рекомендациями изготовителя и жёсткостью воды.
- Если после стирки вы намерены сушить бельё в сушильной машине, скорость отжима при стирке следует устанавливать в соответствии с инструкцией изготовителя сушильной машины.

## Использование по назначению

- Только для бытового использования.
- для стирки текстильных изделий, пригодных для машинной стирки, в растворе моющего средства.
- для эксплуатации с использованием холодной водопроводной воды и имеющихся в продаже моющих средств с пониженным пенообразованием и средств по уходу, пригодных для стиральных машин.



- Не оставляйте детей без присмотра около стиральной машины!
- К работе со стиральной машиной не допускаются дети и лица, не прошедшие соответствующий инструктаж.
- Не допускайте нахождения домашних животных вблизи стиральной машины!

## Программы

Подробный обзор программ → см. с. 7

Температуру и скорость отжима можно установить индивидуально, независимо от выбранной программы и фазы выполнения программы.

<b>Хлопок</b>	носки текстильные изделия
+ Предв. Стирка	ноское бельё, предварительная стирка при 30°C
<b>Хлопок Эко</b>	носки текстильные изделия
<b>Активная 60'</b>	носки текстильные изделия
<b>Синтетика</b>	изделия, не требующие особого ухода
+ Предв. Стирка	изделия, не требующие особого ухода, предварительная стирка при 30°C
<b>Тёмная синтетика</b>	тёмно окрашенные ткани
<b>Смешанное бельё</b>	различные виды одежды
<b>Тонкое бельё/Шёлк</b>	шёлковые изделия и текстильные изделия, требующие деликатной стирки
<b>Шерсть</b>	изделия из шерсти, пригодные для ручной и машинной стирки
<b>Супер 15'</b>	короткая программа
<b>Пропитка</b>	одежда для активного отдыха, спортивная одежда, а также одежда из водонепроницаемых материалов
<b>Полоскание</b>	Дополнительное полоскание с отжимом
<b>Отжим</b>	Дополнительный отжим с возможностью выбора скорости
<b>Слив</b>	слив воды для полоскания при выборе - - - («Без слива/отжима»)

## Подготовка



Проверьте установку согласно отдельной инструкции по установке.



### Проверьте машину

- Категорически запрещается эксплуатация неисправной машины!
- Уведомите сервисную службу!



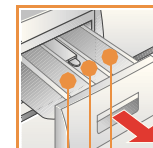
### Подключите вилку к розетке



Беритесь только за вилку и только сухими руками!



### Откройте водопроводный кран



**Ячейка II:** моющее средство для основной стирки, смягчитель воды, отбеливатель, пятновыводитель

**Ячейка**  кондиционер для белья, пропиточное средство, крахмал

**Ячейка I:** моющие средства для предварительной стирки



Программатор служит для включения и выключения машины, а также для выбора программы. Его можно поворачивать в обоих направлениях.



## Перед первой стиркой

проведите один цикл стирки без белья → с. 9

## Сортировка и загрузка белья

Следите за рекомендациями по уходу от производителя. Сортируйте бельё согласно информации на ярлыках на изделиях и одежде, а также в соответствии с его видом, цветом, степенью загрязнённости и рекомендованной температурой стирки.

Удалите из белья посторонние предметы – опасность появления ржавчины. Не превышайте максимально допустимую загрузку → с. 7.

Соблюдайте инструкции раздела «Важные указания» → с. 9.

Загружайте мелкое и крупное бельё вперемешку.

Откройте дверцу загрузочного люка. Проследите за тем, чтобы бельё не оказалось зажатым между дверцей загрузочного люка и резиновым уплотнителем.

## Добавьте моющее средство и кондиционер для белья

Дозировка моющего средства зависит от количества белья, степени загрязнённости, жёсткости воды (уточните в жилищно-коммунальной службе) и указаний изготовителя.

Для жидкого моющего средства: залейте жидкое моющее средство в специальный дозатор и поместите в барабан.

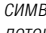
Во время работы: задвиньте кювету для моющих средств!



Разбавьте густой кондиционер для белья водой. Это предотвращает закупоривание.

## Выбор и настройка программ



Если на дисплее горит или мигает символ , то блокировка для защиты детей активна → для деактивации см. с. 6.

Дополнительные функции и клавиши опций см. в разделе «Индивидуальные настройки» → с. 5/6

## Выберите (Старт/Дозагрузка)



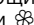
Все клавиши являются высокочувствительными, для их активизации достаточно лёгкого прикосновения! При нажатии и удержании клавиш опций автоматически включается просмотр настроек.

Старт/  
Дозагрузка



500

# Стирка

Кювета для моющих средств с ячейками I, II и 

Барабан

Панель управления

Ручка дверцы





Крышка отсека для сервисного обслуживания

# Стирка



## Извлечение белья

- Откройте дверцу загрузочного люка и извлеките бельё. Если активен режим - - - («Без слива/отжима»); выберите скорость отжима или установите программатор в положение **Отжим** .
- Нажмите  (**Старт/Дозагрузка**).
- Удалите из белья посторонние предметы – опасность появления ржавчины.



## Закрывание водопроводного крана



Пояснения к моделям с системой Aquastop → в инструкции по установке. с. 7.



## Выключение

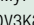
- Установите программатор в положение  **Выкл.**

## Окончание программы...

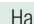
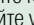
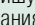
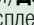

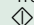
...  (**Старт/Дозагрузка**) гаснет, и -  - или - - - отображаются на дисплее (если выбрано - - - , без финального слива/отжима), при этом раздаётся звуковой сигнал. Установка громкости сигнала. → с. 6

## Изменение программы...

Если вы по ошибке выбрали не ту программу:



- Выберите нужную программу.
- Нажмите  (**Старт/Дозагрузка**).

## Остановка программы...


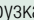
- Нажмите клавишу  (**Старт/Дозагрузка**).
- Следуйте указаниям на дисплее: если загорается  и на дисплее появляется , можно открывать дверцу загрузочного люка. При необходимости выньте/положите бельё; Если на дисплее попеременно появляются  и , дверцу загрузочного люка открывать нельзя из-за высокого уровня горячей воды или высокой температуры.
- Чтобы продолжить выполнение программы, нажмите клавишу  (**Старт/Дозагрузка**).

## ... или отмена выполнения программы

Для программ стирки при высокой температуре:

- Для охлаждения белья Выберите **Полоскание** .
- Нажмите  (**Старт/Дозагрузка**).

Для программ стирки при низкой температуре:

- Выберите **Отжим** .
- Нажмите  (**Старт/Дозагрузка**).

## Символы на дисплее



	<b>Предварительная стирка:</b> Горит, если выполняется предварительная стирка.
	<b>Стирка:</b> Горит, если выполняется стирка.
	<b>Полоскание:</b> Горит, если выполняется полоскание.
	<b>Отжим:</b> Горит, если выполняется отжим.
	<b>Кран:</b> Мигает - когда кран закрыт или нет подачи воды. Горит - низкий напор воды.
	<b>Передозировка:</b> Обнаружена пена. Возможно, слишком много моющего средства.
	<b>Дверца:</b> горит, если дверца загрузочного люка не закрыта плотно.
	<b>Блокировка для защиты детей:</b> Горит - если активирована блокировка для защиты детей. Мигает - при неправильной работе. Активация/деактивация блокировки для защиты детей. → с. 6

## Информация на дисплее



	<b>(Об./мин)</b> , напр. 1200: скорость отжима для выбранной программы, ---: «Без слива/отжима». Скорость отжима изменяется с помощью клавиши <b>Отжим</b> . → с. 5
	<b>kg (кг)</b> , напр. 5.5: макс. рекомендуемая загрузка для выбранной программы, → с. 7, «Обзор программ».
	<b>(Время)</b> , напр. 3:00: оставшееся время выполнения программы. 2:45: заданное пользователем время до окончания → с. 5.
	<b>PAUSE:</b> горит, если программа приостановлена.
	<b>LOCK:</b> горит, если можно открыть дверцу (когда программа приостановлена).
	-  -: окончание программы или
	- - - -: окончание программы с настройкой - - - -.
	: установка громкости сигналов. → с. 6
	: Информация на дисплее. → с. 10

Поочерёдное отображение информации о скорости отжима, максимальной рекомендованной загрузке в кг, а также отображение оставшегося времени или времени окончания.

\* Данное изображение является примером дисплея, его внешний вид может быть иным в зависимости от выбранной программы.

## Клавиши опций

Вы можете изменять скорость отжима и температуру стирки как заранее, так и во время работы выбранной программы. Результат зависит от фазы выполнения программы.

### °C (Температура)

Вы можете изменить указанную температуру стирки. Максимальная температура, которую можно установить, зависит от выбранной программы. → с. 7

### (Отжим)

Вы можете изменить указанную скорость отжима. Максимально возможная скорость отжима, которую можно установить, зависит от выбранной программы. Если выбрано - - -, загруженное бельё останется в воде от полоскания.

### (Время до окончания)

Когда вы выбираете программу, на дисплее отображается ориентировочная продолжительность стирки. Вы можете отложить начало запуска программы. Время до окончания показывает, сколько времени осталось до окончания выполнения программы. Время устанавливается в часах, максимальное значение 24 ч. Нажмите и удерживайте клавишу (**Время до окончания**) пока не появится необходимое количество часов (h=час). Нажмите (**Старт/Дозагрузка**).

## Дополнительные функции

См. также «Обзор программ» → с. 7

Для получения желаемого результата стирки вы можете выбрать дополнительные функции. Индикаторная лампочка дополнительной функции горит, если опция выбрана; если опцию выбрать невозможно, лампочка мигает и раздаётся звуковой сигнал.

### (Интенсивная)

Увеличивает продолжительность стирки для лучшего отстирывания сильных загрязнений.

### (Дополнительное полоскание)

Дополнительный цикл полоскания, увеличивает продолжительность стирки. Для регионов с очень мягкой водой или для более качественного результата полоскания.

### (Защита от сминания)

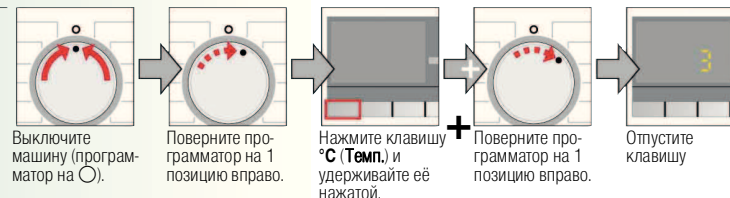
Специальная операция отжима с последующим разрыхлением белья. Деликатный окончательный отжим – для равномерного распределения остаточной влаги в выстиранном и отжатом белье.

### (Старт/Дозагрузка)

Для запуска и остановки выполнения программы.

## Сигналы

1. Запуск режима регулировки сигналов



Выключите машину (программатор на 0).

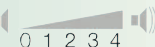
Поверните программатор на 1 позицию вправо.

Нажмите клавишу °C (Темп) и удерживайте её нажатой.

Поверните программатор на 1 позицию вправо.

Отпустите клавишу

2. Установка громкости для...



...клавиш функций

Нажмите клавишу (**Время до окончания**) и установите громкость\*

сразу

Поверните программатор на 1 позицию вправо.

...сигналов предупреждения

Нажмите клавишу (**Время до окончания**) и установите громкость\*

Выключите машину (программатор на 0).

\*При необходимости повторить

### (Блокировка для защиты детей)

Включённая программа защищена от непреднамеренных изменений.

Чтобы активировать блокировку для защиты детей:

- После запуска программы или активации функции отложенного старта → с. 5, нажмите и в течение 5 секунд удерживайте клавишу (**Время до окончания**);
- Отпустите, когда загорится символ . Если сигнал клавиш функций активирован, то слышится звуковой сигнал.

Когда программа завершается, то индикатор (**Старт/Дозагрузка**) остаётся гореть, чтобы напомнить о необходимости деактивизировать блокировку для защиты детей.

Чтобы деактивировать блокировку для защиты детей:

- Нажмите и удерживайте нажатой клавишу (**Время до окончания**), пока не исчезнет символ .
- Отпустите клавишу.

Символ мигает, если при активированной блокировке для защиты детей программа была изменена.

Если блокировка для защиты детей деактивирована, когда программатор находится в положении, отличном от того, в котором была активирована блокировка, то запущенная программа будет остановлена.





макс. Вид белья (кг) \*

Дополнительные функции; пояснения

Программы	°C	макс. Вид белья (кг) *	Дополнительные функции; пояснения
Хлопок	** - 90	6.0	Ноские текстильные изделия, не портящиеся от кипячения текстильные изделия из хлопка или льна
+ Предв. Стирка	** - 60		Ноское бельё из хлопка или льна
Синтетика	** - 60		Не требующее ухода бельё из хлопка, льна, синтетических или смешанных тканей
+ Предв. Стирка	** - 40	3.5	Тёмные окрашенные ткани из хлопка и тёмные не требующие ухода ткани
Тёмная синтетика	** - 40		Бельё из хлопка или бельё из тканей, не требующих особого ухода
Смешанное бельё			Для деликатного белья, пригодного для машинной стирки, напр. из шёлка, атласа, синтетики или смешанных тканей
Тонкое бельё/Шёлк	** - 40	2.0	Изделия из шерсти или с высоким содержанием шерсти, пригодные для ручной и машинной стирки.
Шерсть	** - 40		Не требующее ухода бельё из хлопка, льна, синтетических или смешанных тканей
Супер 15'	** - 60	3.0	Ноское бельё из хлопка или льна или смешанных тканей
Активная 60'	** - 40	1.0	Стирка одежды для активного отдыха, спортивной одежды и одежды и водонепроницаемых материалов
Пропитка			Программа с фиксированным временем выполнения в 60 минут. Короткая программа для белья средней степени загрязнения.
Слив			Короткая программа продолжительностью ок. 15 минут, подходит для ежедневной стирки
Полоскание			Программа с фиксированным временем выполнения в 60 минут. Короткая программа для белья средней степени загрязнения.
Отжим			Программа с фиксированным временем выполнения в 60 минут. Короткая программа для белья средней степени загрязнения.

- i Программы с контролем времени для повседневной стирки. Если бельё загрязнено сильно, уменьшите загрузку и выберите дополнительные функции, напр. **(Интенсивная)**.  
 \* Для программ без предварительной стирки добавьте моющее средство в ячею II; для программ с предварительной стиркой распределите моющее средство между ячеями I и II.  
 Макс. загрузка согласно IEC 60456 Ed.4.

Siemens Electrolgeräte GmbH Carl-Wery-Str. 34 D-81739 Munich/Germany	WS12M3410E WS10M3410E	9000634504 0511
--	--------------------------	--------------------

Более подробная информация и широкий выбор нашей продукции представлены на сайте: <http://www.siemens-home.com> или в нашей сервисной службе

## 9 Указания по технике безопасности

- Прочитайте инструкции по установке и эксплуатации и все остальные документы, приложенные к стиральной машине, и следуйте их указаниям.
- Сохраните документацию для последующего использования.

### Опасность поражения электрическим током!

- Никогда не вынимайте вилку шнура питания, потянув за провод.
- Никогда не прикасайтесь к вилке шнура питания влажными руками.

### Опасно для жизни!

Для отслуживших приборов:

- Выньте вилку из розетки.
  - Отрежьте сетевой кабель и удалите его вместе с вилкой.
  - Сломайте замок дверцы загрузочного люка.
- Тем самым вы предотвратите ситуацию, когда дети могут оказаться запертыми внутри машины, подвергая свою жизнь опасности.

### Опасность удушья!

- Держите упаковки, упаковочную плёнку и другие части упаковки вдали от детей.

### Опасность отравления!

- Храните моющие средства и средства по уходу в недоступном для детей месте.

### Опасность взрыва!

- Наличие белья, предварительно обработанного чистящими средствами, содержащими растворители, например, пятновыводителями, промывочным бензином, после наполнения водой может привести к взрыву.
- Такое бельё следует до загрузки в машину тщательно прополоскать вручную.

### Опасность травмирования!

- Дверца загрузочного люка стиральной машины может быть очень горячей.
- Будьте внимательны при сливе горячего моющего средства.
- Нельзя вставать на стиральную машину.
- Не используйте открытую дверцу загрузочного люка в качестве опоры.
- Не прикасайтесь к барабану до его полной остановки.
- будьте внимательны при открывании люка для моющих средств во время работы машины.

## Нормы расхода

Программа	Дополнительные функции	Загрузка	Потребление электроэнергии***	Вода***	Длительность программы***
Хлопок  30 °C	—	6,0 кг	0,29 кВт*ч	57 л	1:33 ч
Хлопок  30 °C	(Интенсивная)**	6,0 кг	0,31 кВт*ч	57 л	2:03 ч
Хлопок  40 °C	—	6,0 кг	0,50 кВт*ч	57 л	1:38 ч
Хлопок  40 °C	(Интенсивная)**	6,0 кг	0,52 кВт*ч	57 л	2:03 ч
Хлопок Эко  60 °C	(Интенсивная)*	6,0 кг	1,02 кВт*ч	43 л	2:59 ч
Хлопок  90 °C	—	6,0 кг	1,81 кВт*ч	66 л	1:58 ч
Синтетика  40 °C	—	3,5 кг	0,45 кВт*ч	54 л	1:00 ч
Синтетика  40 °C	(Интенсивная)**	3,5 кг	0,49 кВт*ч	54 л	1:20 ч
Смешанное бельё  40 °C (подходит в качестве короткой программы)	—	3,5 кг	0,53 кВт*ч	50 л	1:03 ч
Тонкое бельё/Шёлк  30 °C	—	2,0 кг	0,18 кВт*ч	26 л	0:39 ч
Шерсть  30 °C	—	2,0 кг	0,14 кВт*ч	40 л	0:36 ч

\* Настройка программы для проверки и маркировка об уровне потребления энергии согласно стандарту EN60456:2005.

\*\* Настройка программы для проверки согласно стандарту IEC60456.

Указания по проведению сравнительной проверки: для тестирования проверочных программ следует стирать указанный объём загрузки с максимальной скоростью отжима.

\*\*\* Параметры расхода могут отличаться от указанных значений в зависимости от напора воды, её жёсткости и исходной температуры, а также от температуры в помещении, вида и количества белья и степени его загрязнения, от свойств используемого моющего средства, от перепадов напряжения в сети и выбранных дополнительных функций.

## Важные указания



### Подготовка/защита белья и машины

- Проверьте карманы.
- Удалите металлические предметы (канцелярские скрепки и т.п.).
- Деликатные ткани стирайте в мешке/сетке (чулки, гардины, бюстгалтеры на косточках).
- Застегните молнии и кнопки.
- Вытряхните песок из карманов и отворотов.
- Снимите с занавесок фурнитуру или положите занавески в сетку для стирки.



### Перед первой стиркой

Не загружайте бельё! Откройте кран. Добавьте в ячейку II:

- примерно 1 литр воды
- моющее средство (дозировка выбирается в соответствии с инструкцией производителя для лёгкого замачивания и в зависимости от степени жёсткости воды)

Установите программатор на **Синтетика** **60 °C** и выберите (**Старт/Дозагрузка**). После выполнения программы установите программатор в положение **Выкл.**



### Бельё различной степени загрязнения

Новое бельё стирайте отдельно.	
Лёгкая степень загрязнения	Предварительная стирка не нужна.
Сильная степень загрязнения	При необходимости предварительно обработайте пятна. Выберите дополнительную функцию  ( <b>Интенсивная</b> ).
	При необходимости предварительно обработайте пятна. Выберите дополнительную функцию  ( <b>Интенсивная</b> ).



### Замачивание

Загружайте бельё одного цвета.

Добавьте в ячейку II средство для замачивания/моющее средство согласно указаниям изготовителя. Установите программу **Хлопок** **30 °C** и выберите (**Старт/Дозагрузка**). Приблизительно через 10 минут нажмите (**Старт/Дозагрузка**). По истечении требуемого для замачивания времени нажмите (**Старт/Дозагрузка**), чтобы продолжить выполнение программы или изменить её.



### Подкрахмаливание

Бельё не должно быть обработано кондиционером.

Подкрахмаливание возможно при любых программах стирки, если используется жидкое средство для подкрахмаливания. Добавьте средство для подкрахмаливания в ячейку для кондиционера в соответствии с указаниями изготовителя.



### Окрашивание/отбеливание

Окрашивайте бельё только небольшими порциями. Соль может повредить стальные поверхности.

При окрашивании следуйте инструкциям производителя.

**НЕ** отбеливайте бельё в стиральной машине.



### Пропитка

Бельё не должно быть обработано кондиционером.

Специальные моющие и пропиточные средства для машинной стирки можно приобрести в спортивных магазинах. Дозировка выбирается в соответствии с указаниями производителя:

1. Поместите специальное моющее средство для верхней одежды в ячейку II.
2. налейте пропиточное средство (макс. 170 мл) в ячейку .

Установите программатор в положение **Пропитка** . Выберите температуру. Нажмите клавишу (**Старт/Дозагрузка**). Окончательную обработку белья выполняйте в соответствии с указаниями производителя.



– Опасность поражения электрическим током!  
Отключите от сети!  
– Опасность взрыва! Не используйте растворители!



## Корпус машины, панель управления

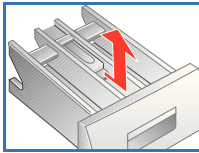
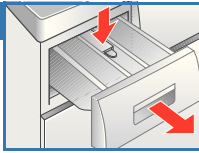
- Протрите мягкой и влажной тканью.
- Не используйте абразивные салфетки, губки и чистящие средства (средство для чистки стальных поверхностей).
- Немедленно удаляйте остатки моющего или чистящего средства.
- Запрещается промывать прибор направленной струёй воды.



## Очистите кювету для моющих средств...

... при наличии в ней остатков моющего средства или кондиционера.

1. Вытяните кювету для моющих средств до упора, надавите вниз на фиксатор на вставке и полностью извлеките кювету.
2. Удалите вставку: выдавите её пальцами движением снизу вверх.
3. Очистите ячейки и вставку водой и щёткой.
4. Установите вставку и зафиксируйте её на месте (насадите цилиндр на направляющий стержень).
5. Вставьте кювету обратно.
6. Оставьте кювету для моющих средств незадвинутой, чтобы остатки воды могли испариться.



## Барaban

После стирки оставьте дверцу загрузочного люка стиральной машины открытой, чтобы просушить барабан. При появлении пятен ржавчины используйте чистящее средство без хлора; не используйте для очистки металлическую губку.



## Удаление накипи *В машине не должно быть белья!*

При правильной дозировке моющего средства нет необходимости удалять накипь. Однако при необходимости следуйте указаниям производителя средства для удаления накипи. Подходящие средства для удаления накипи можно приобрести на нашем веб-сайте или обратившись в отдел послепродажного обслуживания. → с. 13.

# Указания на дисплее

	Немедленно закройте дверцу из-за повышения уровня воды. в состоянии паузы  и  выводятся попеременно.	
	Дверца загрузочного люка заблокирована по соображениям безопасности (слишком много воды и/или слишком высокая температура); в состоянии паузы  и  выводятся попеременно. Чтобы открыть дверцу, дождитесь, когда температура понизится, или слейте воду (например, используя программу <b>Отжим</b> ).	
	Невозможно разблокировать/заблокировать дверцу из-за перегрева замка дверцы. Подождите некоторое время и повторите попытку.	
	<b>Мигает (нет подачи воды):</b> Открыт водопроводный кран? Засорён входной фильтр? Очистите фильтр. → с. 11 Подающий шланг пережат или засорился?	<b>горит (низкий напор воды):</b> Только для справки. Не оказывает влияния на процесс выполнения программы. Продолжительность программы будет увеличена.
	Очистите насос слива воды; → с. 11 выходной трубопровод, сливной шланг засорены.	
Другие сообщения	Выключите прибор, подождите 5 секунд и снова включите его. Если сообщение появляется снова, обратитесь в сервисную службу → с. 13	



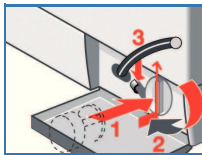
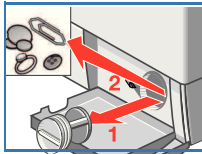
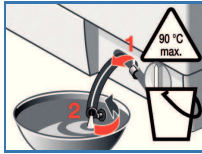
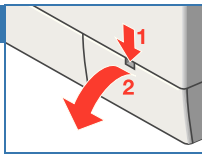
– Опасность ошпаривания!  
Подождите, пока моющее средство остынет!  
– Закройте водопроводный кран!



## Откачивающий насос

– Установите программатор в положение **Выкл.**, выньте вилку из розетки.

1. Откройте и снимите крышку отсека для сервисного обслуживания.
2. Выньте сливной шланг из держателя. Снимите колпачок, дайте стечь мыльной воде. Наденьте колпачок.
3. Осторожно отверните крышку насоса. Удалите посторонние предметы/грязь/нитки, волосы и т.п. с внутренних поверхностей и прочистите насос. (крыльчатка насоса должна свободно вращаться).
4. Удалите остатки пены, нитки, волосы и т.п. с резьбовой части крышки насоса и шлангов.
5. Установите на место крышку насоса и завинтите её до упора, ручка должна стоять вертикально. Уберите сливной шланг обратно в держатель.
6. Установите крышку отсека для сервисного обслуживания на место.



Чтобы избежать перерасхода моющего средства при следующем цикле стирки: залейте 1 литр воды в ячейку **II** и запустите программу **Отжим** . Затем выберите и запустите новую программу стирки с моющим средством как обычно.



## Сетчатый фильтр на входе воды



### Опасность поражения электрическим током!

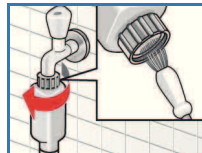
Не погружайте защитное устройство Aqua-Stop в воду (в это устройство встроены электрический вентиль).

### Сбросьте давление воды в подводящем шланге:

1. Закройте водопроводный кран.
2. Выберите любую программу (кроме **Отжим** или **Слив** .
3. Нажмите клавишу (**Старт/Дозагрузка**) и запустите программу примерно на 40 секунд.
4. Установите программатор на **Выкл.** Выньте вилку из розетки!

### Промойте сетчатый фильтр:

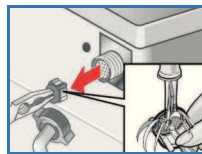
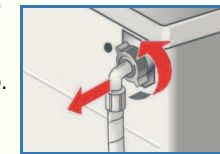
1. В зависимости от модели: Отсоедините шланг подачи воды от крана. Прочистите фильтр небольшой щёткой.



*и/или на моделях с многоступенчатой системой защиты от протечек или моделях с системой Aqua-Secure:*

Отсоедините шланг с задней стороны, плоскогубцами извлеките фильтр и очистите его.

2. Снова подсоедините шланг подачи воды и проверьте плотность его посадки.

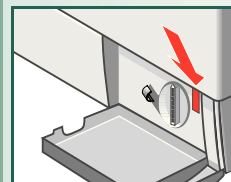




## Что делать, если...

● Выливается вода.	<ul style="list-style-type: none"> <li>– Проверьте правильность подсоединения сливного шланга.</li> <li>– Подтяните резьбовое соединение шланга для подачи воды.</li> </ul>
● Не поступает вода. Моющее средство не смывается.	<ul style="list-style-type: none"> <li>– Не нажата клавиша  (<b>Старт/Дозагрузка</b>)?</li> <li>– Водопроводный кран открыт?</li> <li>– Засорился фильтр шланга подачи воды? Очистите фильтр → с. 11.</li> <li>– Согнут или пережат шланг для подачи воды?</li> </ul>
● Дверца загрузочного люка не открывается.	<ul style="list-style-type: none"> <li>– Включена функция защиты. Программа остановлена? → с. 4.</li> <li>– Выбран режим - - - («Без слива/отжима»)? → с. 5.</li> <li>– Можно открыть только при аварийной разблокировке. → с. 13</li> </ul>
● Программа не запускается.	<ul style="list-style-type: none"> <li>– Нажаты  (<b>Старт/Дозагрузка</b>) или  (<b>Время до окончания</b>)?</li> <li>– Закрыта ли дверца загрузочного люка?</li> </ul>
● Раствор моющего средства не сливается.	<ul style="list-style-type: none"> <li>– Очистите насос слива воды. → с. 11.</li> <li>– Очистите сливной трубопровод или сливной шланг.</li> </ul>
● В барабане не видно воды.	<ul style="list-style-type: none"> <li>– Это не является неисправностью – уровень воды ниже, чем можно увидеть.</li> </ul>
● Результат отжима неудовлетворительный.	<ul style="list-style-type: none"> <li>– Загружайте крупные и мелкие вещи вперемешку.</li> <li>– Функция  (<b>Защита от сминания</b>) выбрана? → с. 6.</li> <li>– Выбрано низкое число оборотов? → с. 5.</li> </ul>
● Многократное начало отжима.	<ul style="list-style-type: none"> <li>– Это не является неисправностью – система контроля дисбаланса равномерно распределяет бельё.</li> </ul>
● Ячейка  не полностью промыта.	<ul style="list-style-type: none"> <li>– Извлеките вставку. Промойте кювету для моющих средств и вставку. → с. 10.</li> </ul>
● Неприятный запах в машине.	<ul style="list-style-type: none"> <li>– Запустите программу <b>Хлопок</b>  <b>90 °C</b> без белья.</li> <li>– Используйте универсальное моющее средство.</li> </ul>
● Из кюветы для моющих средств выступает пена.	<ul style="list-style-type: none"> <li>– Превышен объём моющего средства? Смешайте 1 столовую ложку кондиционера с ½ литра воды и залейте в ячейку II кюветы.</li> <li>– Уменьшите количество моющего средства для следующего цикла стирки.</li> </ul>
● Сильные шумы, вибрация и «перемещение» машины во время цикла отжима.	<ul style="list-style-type: none"> <li>– Опоры стиральной машины зафиксированы? Закрепите опоры. → <i>Инструкция по установке, с. 5</i></li> <li>– Транспортировочные крепления удалены? Удалите транспортировочные крепления. → <i>Инструкция по установке, с. 3</i></li> </ul>
● Во время работы прибора дисплей/индикаторы не горят.	<ul style="list-style-type: none"> <li>– Сбой/отключение питания? Прерванная программа продолжится после восстановления питания.</li> <li>– Сработал предохранитель? Замените предохранитель/размыкатель.</li> <li>– В случае повторного возникновения неисправности вызовите специалиста сервисной службы.</li> </ul>
● Программа выполняется дольше, чем обычно.	<ul style="list-style-type: none"> <li>– Это не является неисправностью – многократно распределяя бельё внутри барабана, система контроля компенсирует дисбаланс.</li> <li>– Это не является неисправностью – активна система контроля пенообразования – включается дополнительный цикл полоскания.</li> </ul>
● Остатки моющего средства на белье.	<ul style="list-style-type: none"> <li>– Некоторые моющие средства, не содержащие фосфатов, выделяют нерастворимый в воде осадок.</li> <li>– Выберите программу <b>Полоскание</b>  или почистите бельё щёткой после стирки.</li> </ul>
● Если вы не можете самостоятельно устранить причину неисправности или машина требует ремонта:	<ul style="list-style-type: none"> <li>– Установите программатор в положение  <b>Выкл.</b> и выньте вилку из розетки.</li> <li>– Закройте водопроводный кран и вызовите специалиста сервисной службы. → с. 13.</li> </ul>

## Аварийная разблокировка например, при отключении электропитания



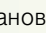
Прерванная программа продолжится после восстановления питания. Тем не менее, если требуется выгрузить бельё, дверцу загрузочного люка стиральной машины можно открыть:



**Опасность ошпаривания!**  
Раствор мощного средства и бельё могут быть очень горячими.

Если это возможно, дайте белью остыть. Если барабан ещё вращается, не пытайтесь просунуть руку внутрь него.

Не открывайте дверцу загрузочного люка, если уровень воды видно через стекло люка.

- Установите программатор в положение  **Выкл.** и выньте вилку из розетки.

- Слейте раствор моющего средства. → с. 11.

- Потяните за приспособление для аварийной разблокировки и разблокируйте дверцу. Теперь можно открыть дверцу загрузочного люка стиральной машины.

## Сервисная служба

- Если не удаётся устранить неисправность самостоятельно → с. 12: *Что делать, если...*, то обратитесь в наш отдел послепродажного обслуживания. Мы всегда найдём приемлемое решение и по возможности постараемся избежать визита технического специалиста.

- Контактные данные для каждой страны можно найти в прилагающемся справочнике по послепродажному обслуживанию.

- Сообщите представителю сервисной службы номер изделия (E-Nr.) и заводской номер (FD) машины.

E-Nr. \_\_\_\_\_ FD \_\_\_\_\_

Номер изделия      Заводской номер

*Типовая табличка с этими данными находится на раме открытого загрузочного люка и в рамке в поле заводской таблички на задней стенке прибора.*

**Положитесь на профессионализм производителя.** Обращайтесь к нам. Это будет гарантировать, что ремонт осуществляется квалифицированными техническими специалистами, которые приезжают с оригинальными запасными частями для вашей машины.



Соблюдайте указания по технике безопасности на с. 8!



## Инструкция по эксплуатации

ru

**WS12M341OE**  
**WS10M341OE**



Ввод стиральной машины в эксплуатацию выполняйте только после прочтения данной инструкции! Также следуйте отдельным инструкциям по установке и техническому обслуживанию.

**SIEMENS**