

# Ваша новая стиральная машина

**Поздравляем!** Вы приобрели современную бытовую технику высшего качества марки Siemens. Наша стиральная машина отличается особо экономичным расходом воды и энергии. Каждая стиральная машина, которая выпускается на нашем предприятии, тщательно проверяется на правильность функционирования и безупречность состояния.

Дополнительная информация на сайте: <http://www.siemens-home.com>

## Экологичная утилизация

При утилизации упаковки соблюдайте правила экологической безопасности. Данный прибор имеет отметку о соответствии европейским нормам 2002/96/EG для электрических и электронных приборов (waste electrical and electronic equipment - WEEE). Данные нормы определяют действующие на территории Евросоюза правила возврата и утилизации старой бытовой техники.

## Содержание

Содержание	Страница
Использование по назначению	1
Программы	1
Выбор и настройка программы	3
Стирка	3/4
После стирки	4
Индивидуальные настройки	5
Важные указания	6
Обзор программ	7
Указания по технике безопасности	8
Параметры расхода	8
Уход	9
Пояснения к индикаторам	9
Техническое обслуживание	10
Что делать, если ...	11

## Охрана окружающей среды/рекомендации по экономному пользованию

- Загружайте максимальное количество белья для соответствующей программы.
- Белье средней степени загрязнения стирайте без предварительной стирки.
- Вместо программы **Хлопок 90 °C** выберите **Эко 60 °C**. Результат стирки будет почти такой же, а расход энергии значительно меньше.
- Дозировать моющее средство в соответствии с указаниями изготовителя и в зависимости от жесткости воды.
- Если после стирки вы намерены сушить бельё в сушильной машине, скорость отжима при стирке следует устанавливать в соответствии с инструкцией изготовителя сушильной машины.

## Использование по назначению

- только для бытового использования,
- для стирки текстильных изделий, пригодных для машинной стирки, и изделий из шерсти, пригодных для ручной стирки в растворе моющего средства,
- для эксплуатации с использованием холодной водопроводной воды и имеющихся в продаже моющих средств и средств по уходу, пригодных для стиральных машин.

- Не оставляйте детей без присмотра около стиральной машины!
- К работе со стиральной машиной не допускаются дети и лица, не прошедшие соответствующий инструктаж.
- Не допускайте нахождения домашних животных вблизи стиральной машины!

При утилизации упаковки соблюдайте правила экологической безопасности. Данный прибор имеет отметку о соответствии европейским нормам 2002/96/EG для электрических и электронных приборов (waste electrical and electronic equipment - WEEE). Данные нормы определяют действующие на территории Евросоюза правила возврата и утилизации старой бытовой техники.

## Подготовка

**Устанавливайте прибор согласно указаниям, приведенным в отдельной инструкции по установке.**

**Проверьте машину**

- Категорически запрещается эксплуатация неисправной машины!
- Уведомите Сервисную службу!

**Подключите вилку к розетке**

Беритесь только за вилку и только сухими руками!

**Откройте водопроводный кран**

## Сортировка и загрузка белья

Соблюдайте указания по уходу от изготовителя! Сортируйте бельё в соответствии с указаниями на этикетках, а также в соответствии с видом, цветом, степенью загрязнения и рекомендованной температурой стирки. Не превышайте максимальную загрузку → см. с. 7.

**Добавление моющего средства и средства по уходу**

Дозировка моющего средства зависит от количества белья, степени загрязнения, жесткости воды (необходимую информацию можно получить, обратившись в предприятие водоснабжения вашего района) и указаний изготовителя. Налейте жидкое моющее средство в специальный дозатор и поместите в барабан.

**Ячейка II:** моющее средство для основной стирки, смягчитель, отбеливатель, соль для выведения пятен

**Ячейка I:** моющее средство для предварительной стирки

**Ячейка II:** моющее средство для основной стирки, смягчитель, отбеливатель, соль для выведения пятен

**Ячейка I:** моющее средство для предварительной стирки

**Выбор и настройка программы**

Информацию о дополнительных функциях и скорости отжима → см. в индивидуальных настройках, с. 5.

**Нажатие клавиши (Старт/Пауза)**

**Программатор** служит для включения и выключения машины, а также для выбора программы. Его можно поворачивать в обоих направлениях.

Все клавиши являются высокочувствительными, для их активизации достаточно легкого прикосновения!

Программатор служит для включения и выключения машины, а также для выбора программы. Его можно поворачивать в обоих направлениях.

Все клавиши являются высокочувствительными, для их активизации достаточно легкого прикосновения!

## Стирка

**Перед первой стиркой** проведите один цикл стирки без белья → см. с. 9.

**Извлечение белья**

Откройте дверцу загрузочного люка и извлеките бельё. Если выбрана функция **Слив** (без окончательного отжима): установите программатор на **Слив** или выберите скорость отжима. Нажмите **Старт/Пауза**.

**Закрывание водопроводного крана**

В моделях с системой Aqua-Stop не требуется → пояснения см. в инструкции по установке.

**Выключение**

Установите программатор на **Выкл.**

**Окончание программы ...**

...индикатор → (Готово) горит.

**Прерывание программы**

Для программ стирки при высокой температуре: Для охлаждения белья выберите: **Супер 15'**.  
Для программ стирки при низкой температуре: Выберите **Отжим** или **Слив**.  
Нажмите клавишу **Старт/Пауза**.

**Изменение программы ...**

... если вы по ошибке выбрали не ту программу: Выберите нужную программу.  
Нажмите клавишу **Старт/Пауза**.

**Стирка**

**Стирка**

**Стирка**

## Индивидуальные настройки

**Скорость отжима** → в зависимости от модели

Перед началом программы и во время её выполнения можно менять скорость отжима или установить режим **С** (без окончательного отжима, бельё остаётся лежать в воде, в которой оно последний раз полоскалось). Результат зависит от этапа выполнения программы. Максимальная скорость отжима зависит от модели машины и установленной программы.

**Дополнительные функции** → см. также в обзоре программ, с. 7

**Выбор пятен** (Увеличение продолжительности стирки для более интенсивной очистки сильно загрязненного белья или для стирки при максимальной загрузке → см. в обзоре программ, с. 7)

**Предварительная стирка** (Для сильно загрязненного ноского белья, например, из хлопка или льна. Предварительная стирка при 30 °C.)

**Лёгкое глажение** (Специальная операция отжима с последующим разрыхлением белья. Шадающий окончательный отжим - остаточная влажность белья слегка повышена.)

**Дополнительное полоскание** (Дополнительное полоскание. Для областей с очень мягкой водой или для улучшения качества полоскания.)

**Старт/Пауза** (Для запуска или прерывания программы.)

**Сигнал**

1. Активизация режима настройки громкости сигнала

**Сигналы при нажатии**

1 щелчок

**Сигналы указаний**

1 щелчок

**Сигналы при нажатии**

1 щелчок

**Сигналы указаний**

1 щелчок

**Сигналы при нажатии**

1 щелчок

## Важные указания

**Перед первой стиркой**

Не загружайте бельё! Откройте водопроводный кран, залейте в ячейку II: прим. 1 л воды

**Берегите бельё и машину**

- При дозировке любых моющих, чистящих или вспомогательных средств обязательно соблюдайте указания их изготовителей.
- Проверяйте карманы.
- Удалите металлические предметы (канцелярские скрепки и т. п.).
- Деликатные ткани стирайте в сетке/мешке (чулки, тюль, бюстгалтеры на косточках).
- Застегните молнии, чехлы на кнопках.
- Вытряхните песок из карманов и отворотов.
- Снимите с занавесок кольца для крепления или поместите занавески в сетку/мешок.

**Белье различной степени загрязнения**

Новое бельё стирайте отдельно. Предварительная стирка не нужна.

**Замачивание**

Загружайте бельё одного цвета. Добавьте в ячейку II средство для замачивания/моющее средство согласно указаниям изготовителя. Установите программатор на **Хлопок 30 °C** и нажмите **Старт/Пауза**. Примерно через 10 минут нажмите **Старт/Пауза**, чтобы остановить программу. По истечении необходимого времени замачивания снова нажмите клавишу **Старт/Пауза**, чтобы продолжить выполнение программы, или выберите другую программу.

**Подкрахмаливание**

Кондиционер добавлять нельзя. Подкрахмаливание с использованием жидкого крахмала возможно во всех программах стирки. Крахмал добавляется согласно указаниям изготовителя в ячейку для кондиционера **С** (при необходимости сначала очистить).

**Окрашивание/Отбеливание**

Машина не рассчитана на окрашивание в промышленных количествах. Соли разъедают поверхность из нержавеющей стали! Применять краситель, соблюдая указания изготовителя! В стиральной машине **нельзя** отбеливать бельё!

**Окрашивание/Отбеливание**

Машина не рассчитана на окрашивание в промышленных количествах. Соли разъедают поверхность из нержавеющей стали! Применять краситель, соблюдая указания изготовителя! В стиральной машине **нельзя** отбеливать бельё!

**Окрашивание/Отбеливание**

Машина не рассчитана на окрашивание в промышленных количествах. Соли разъедают поверхность из нержавеющей стали! Применять краситель, соблюдая указания изготовителя! В стиральной машине **нельзя** отбеливать бельё!

**Окрашивание/Отбеливание**

Машина не рассчитана на окрашивание в промышленных количествах. Соли разъедают поверхность из нержавеющей стали! Применять краситель, соблюдая указания изготовителя! В стиральной машине **нельзя** отбеливать бельё!

**Окрашивание/Отбеливание**

Машина не рассчитана на окрашивание в промышленных количествах. Соли разъедают поверхность из нержавеющей стали! Применять краситель, соблюдая указания изготовителя! В стиральной машине **нельзя** отбеливать бельё!

Программы	°C	Макс. Вид белья	Дополнительные функции; указания
Хлопок	30, 40, 60, 90 °C	4,5 кг* Ноские текстильные изделия, не портящиеся от кипячения текстильные изделия из хлопка или льна	(Выбор пятен), (Лёгкое глажение), (Дополнительное полоскание)
Эко	60 °C	5 кг*	
Супер 30°	30 °C	3 кг	Короткая программа прим. на 30 минут, подходит для белья с легкой степенью загрязнения
Синтетика	30, 40 °C	2,5 кг*	(Выбор пятен), (Лёгкое глажение), (Дополнительное полоскание)
Синтетика Особая	40 °C	2 кг	Тёмные текстильные изделия из хлопка, льна, синтетич. или меланжевой ткани
Тонкое бельё/Шёлк	30 °C	2 кг	Для деликатного тонкого белья, например, из шёлка, сазина, синтетич. или меланжевой ткани (например, гардины)
Шерсть	холод., 30 °C		Шерстяные или полшерстяные изделия, пригодные для ручной или машинной стирки
Супер 15°	30 °C	1 кг	Не требующие особого ухода текстильные изделия из хлопка, льна, синтетич. или меланжевой ткани

**Дополнительные программы**  
 Продолжительность программ оптимально подходит для стирки слабо загрязнённых текстильных изделий. При стирке белья с более высокой степенью загрязнения выберите дополнительную функцию (Выбор пятен).  
 \* При стирке с максимальной загрузкой всегда выбирайте дополнительную функцию (Выбор пятен).  
 В качестве короткой программы независимо от вида белья оптимально подходит Синтетика 40 °C с макс. скоростью отжима. При выборе программ без предварительной стирки моющее средство следует загружать в ячею II, а при выборе программ с предварительной стиркой - в ячею I и II.

**Параметры расхода**

Программа	Дополнительная функция	Загрузка	Электрический ток***	Вода***	Время выполнения программы***
Хлопок 40 °C*	(Выбор пятен)	4,5 кг	0,55 кВт*ч	50 л	2:10 ч
Эко 60 °C**	(Выбор пятен)	5,0 кг	1,00 кВт*ч	44 л	3:01 ч
Хлопок 90 °C	(Выбор пятен)	4,5 кг	1,40 кВт*ч	59 л	2:10 ч
Синтетика 40 °C**	(Выбор пятен)	2,5 кг	0,45 кВт*ч	50 л	1:31 ч
Синтетика 40 °C** (также как Короткая программа)	-	2,5 кг	0,45 кВт*ч	40 л	0:55 ч
Тонкое бельё/Шёлк 30 °C	-	2,0 кг	0,20 кВт*ч	36 л	0:30 ч
Шерсть Холодная	-	2,0 кг	0,13 кВт*ч	30 л	0:40 ч
Шерсть 30 °C	-	2,0 кг	0,20 кВт*ч	30 л	0:40 ч

Настройка программы для проверки и маркировка об уровне потребления энергии согласно директиве 92/75/ЕЭС.  
 \*\* Настройка программы для проверки и маркировка в соответствии с действующим стандартом EN60456. Указания по проведению сравнительной проверки: для тестирования проверочных программ следует стирать указанный объём загрузки с максимальной скоростью отжима.  
 \*\*\* Параметры расхода отклоняются от указанных значений в зависимости от напора воды, её жесткости и исходной температуры, а также от температуры в помещении, вида и количества белья и степени его загрязнения, от свойств используемого моющего средства, от перепадов напряжения в сети и выбранных дополнительных функций.

## Указания по технике безопасности

- Обязательно прочтите данную инструкцию по эксплуатации и подключению, а также все остальные инструкции, приложенные к стиральной машине, и действуйте в соответствии с приведенными в них указаниями.
- Сохраняйте всю документацию для дальнейшего использования.
- При извлечении вилки из розетки тяните только за вилку, а не за кабель.
- Не прикасайтесь к вилке влажными руками!
- Для отслуживших приборов:
  - Выньте вилку из розетки.
  - Отрежьте сетевой кабель и удалите его вместе с вилкой.
  - Сломайте замок двери загрузочного люка. Тем самым вы предотвратите ситуацию, когда дети могут оказаться запертыми внутри машины, подвергая свою жизнь опасности.
- Держите упаковки, упаковочную пленку и другие части упаковки вдали от детей.
- Храните моющие средства и средства по уходу в недоступном для детей месте.
- Наличие белья, предварительно обработанного чистящими средствами, содержащими растворители, например, планоыводителями, промывочным бензином, после наполнения водой может привести к взрыву. Такое бельё следует до загрузки в машину тщательно прополоскать вручную.
- Дверца загрузочного люка может сильно нагреваться.
- Соблюдайте осторожность при сливе горячей мыльной воды.
- Нельзя залезать на стиральную машину.
- Не используйте открытую дверь загрузочного люка в качестве опоры.
- Если барабан еще вращается, не пытайтесь просунуть руку внутрь него.
- Будьте осторожны при открывании люка для моющих средств во время стирки!

## Уход

- Корпус машины, панель управления**
  - Протрите мягкой и влажной тканью.
  - Тщательно удалите остатки моющего и чистящего средства.
  - Чистка струей воды запрещается.
- Очистите люк для моющих средств ...**
  - ... при наличии в ней остатков моющего средства или кондиционера.
  - 1. Выдвиньте, прижмите вставку вниз, полностью извлеките люк.
  - 2. Откиньте накладку вверх.
  - 3. Очистите с помощью воды и вытрите насухо.
  - 4. Закройте накладку и зафиксируйте ее (насадите цилиндр на направляющий штифт).
  - 5. Задвиньте люк для моющих средств.
- Оставьте выдвинутой люк для моющих средств, чтобы просушить ее.**
- Барабан**
  - Оставьте открытой дверцу загрузочного люка для просушки барабана.
  - При появлении пятен ржавчины используйте чистящее средство без хлора; не используйте для очистки металлическую губку.
- Удаление накипи**
  - В машине не должно быть белья!
  - Не требуется при правильной дозировке моющего средства, в остальных случаях руководствуйтесь указаниями производителя средства для удаления накипи.
  - Подходящие средства для удаления накипи можно приобрести через наш интернет-сайт или сервисную службу (→ см. с. 13).

## Техническое обслуживание

- Откачивающий насос**
  - Установите программатор на **Выкл.**, выньте вилку из розетки.
  - 1. Откройте и снимите крышку отсека для сервисного обслуживания.
  - 2. Осторожно отвинчивайте крышку насоса, пока не начнёт выливаться вода. Когда защитная крышка наполовину наолнится, заверните крышку насоса и вылейте воду из защитной крышки. Повторяйте этот процесс, пока не сольется вся мыльная вода.
  - 3. Осторожно отверните крышку насоса (остаточная вода!).
  - 4. Очистите внутреннее пространство, резьбу крышки насоса и сам корпус насоса (крыльчатка насоса должна свободно вращаться).
  - 5. Установите крышку насоса на место и заверните ее.
  - 6. Установите крышку отсека для сервисного обслуживания на место.
- Шланг для слива воды через сифон**
  - Установите программатор на **Выкл.**, выньте вилку из розетки.
  - 1. Ослабьте хомут для шланга, осторожно выньте сливной шланг (там может остаться вода).
  - 2. Очистите сливной шланг и место его подсоединения к сифону.
  - 3. Снова установите сливной шланг и закрепите место подсоединения шланга к сифону хомутом.
- Сетчатый фильтр в подводе воды**
  - Уменьшите давление воды в подводящем шланге:
    - Закройте водопроводный кран!
    - Выберите любую программу (кроме Отжим/Слив).
    - Нажмите (Старт/Пауза). Прогоните программу в течение прим. 40 секунд.
    - Установите программатор на **Выкл.**, выньте вилку из розетки.
  - Промойте сетчатый фильтр: отсоедините шланг от водопроводного крана. Очистите фильтр небольшой щеткой.
- и/или** для стандартных моделей и моделей с системой Aqua-Secure:
  - отсоедините шланг от задней стенки машины, извлеките фильтр щипцами и очистите.
  - Подсоедините шланг и проверьте герметичность соединения.

## Пояснения к индикаторам

Раздаётся сигнал и начинает мигать индикатор скорости отжима:

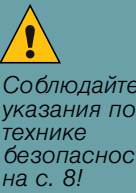
<ul style="list-style-type: none"> <li>Правильно закройте дверцу загрузочного люка; возможно защемилось бельё.</li> </ul>	<ul style="list-style-type: none"> <li>Засорен откачивающий насос; почистите откачивающий насос → см. с. 10.</li> <li>Засорился шланг для слива воды/канализационная труба; очистите шланг для слива воды через сифон → см. с. 10.</li> </ul>	<ul style="list-style-type: none"> <li>Полностью откройте водопроводный кран, шланг для подачи воды согнут или пережат; очистите сетчатый фильтр → см. с. 10, давление воды слишком низкое.</li> </ul>
<ul style="list-style-type: none"> <li>Неисправность мотора. Обратитесь в Сервисную службу!</li> </ul>	<ul style="list-style-type: none"> <li>Вода в поддоне, нарушена герметичность машины. Обратитесь в Сервисную службу!</li> </ul>	

## Что делать, если ...

- Выливается вода.
  - Правильно закрепите или замените сливной шланг.
  - Подтяните винтовое соединение шланга для подачи воды.
- Не поступает вода.
  - Не нажата (Старт/Пауза)?
  - Моющее средство не смывается.
    - Открыт ли водопроводный кран?
    - Возможно, засорился сетчатый фильтр? Почистите фильтр → см. с. 10.
    - Согнут или пережат шланг для подачи воды?
- Дверца загрузочного люка не открывается.
  - Включена функция защиты. Подождите прим. 2 минуты.
  - Выбрана программа (без окончательного отжима)? → см. с. 3, 4.
- Программа не запускается.
  - Не нажата (Старт/Пауза)?
  - Закрывается ли дверца загрузочного люка?
- Раствор моющего средства не сливается.
  - Выбрана программа (без окончательного отжима)? → см. с. 3, 4.
  - Очистите откачивающий насос → см. с. 10.
  - Прочистите канализационную трубу и/или сливной шланг.
- В барабане не видно воды.
  - Это не является неисправностью – уровень воды ниже, чем можно увидеть.
- Результат отжима неудовлетворительный.
  - Равномерно распределите в барабане мелкое и крупное бельё.
  - Выбрана функция (Лёгкое глажение)? → см. с. 5.
  - Установлено слишком низкое число оборотов? → см. с. 5.
- Многочисленное начало отжима.
  - Это не является неисправностью – система контроля дисбаланса равномерно распределяет бельё.
- Остаточная вода в ячею для средств по уходу.
  - Это не является неисправностью – эффективность действия средства по уходу не изменяется.
  - При необходимости очистите вставку → см. с. 9.
- Неприятный запах в машине.
  - Запустите программу Хлопок 90 °C без белья. Используйте универсальное моющее средство.
- Индикаторная лампочка (Стирка) мигает.
  - Избыток моющего средства? Если из люка для моющих средств выступает пена: смешайте 1 столовую ложку кондиционера с ½ литра воды и добавьте в ячею II (Не подходит для стирки верхней одежды и пуховиков!).
  - Во время следующей стирки используйте меньше моющего средства.
- Сильные шумы, вибрация и перемещение машины при отжиме.
  - Опоры машины зафиксированы? Зафиксируйте опоры машины → см. Инструкцию по установке.
  - Сняты ли транспортировочные фиксаторы? Снимите транспортировочные фиксаторы → см. Инструкцию по установке.
- Шумы при отжиме и сливе воды.
  - Прочистить сливной насос → см. с. 10.
- Во время работы стиральной машины индикаторы не горят.
  - Сбой в подаче электропитания? Сработал предохранитель? Включите/замените предохранитель.
  - В случае повторного возникновения неисправности вызовите специалиста Сервисной службы.
- Программа выполняется дольше, чем обычно.
  - Это не является неисправностью – многократно распределяя бельё внутри барабана, система контроля компенсирует дисбаланс.
  - Это не является неисправностью – активна система контроля пенообразования - включается дополнительный цикл полоскания.
- Остатки моющего средства на белье.
  - Некоторые моющие средства, не содержащие фосфатов, выделяют нерастворимый в воде осадок.
  - Выберите Супер 15° или после стирки вычистите бельё щёткой.

## Инструкция по эксплуатации

Пользоваться стиральной машиной разрешается только после прочтения этой инструкции и специальной инструкции по установке!



Соблюдайте указания по технике безопасности на с. 8!



# Ваша новая стиральная машина

**Поздравляем!** Вы приобрели современную бытовую технику высшего качества марки Siemens. Наша стиральная машина отличается особо экономичным расходом воды и энергии. Каждая стиральная машина, которая выпускается на нашем предприятии, тщательно образом проверяется на правильность функционирования и безупречность состояния.

Дополнительная информация на сайте:  
<http://www.siemens-home.com>

## Экологичная утилизация



При утилизации упаковки соблюдайте правила экологической безопасности.

Данный прибор имеет отметку о соответствии европейским нормам 2002/96/EG для электрических и электронных приборов (waste electrical and electronic equipment - WEEE). Данные нормы определяют действующие на территории Евросоюза правила возврата и утилизации старой бытовой техники.

## Содержание

Страница

■ Использование по назначению .....	1
■ Программы.....	1
■ Выбор и настройка программы .....	3
■ Стирка .....	3/4
■ После стирки .....	4
■ Индивидуальные настройки .....	5
■ Важные указания .....	6
■ Обзор программ .....	7
■ Указания по технике безопасности .....	8
■ Параметры расхода .....	8
■ Уход .....	9
■ Пояснения к индикаторам .....	9
■ Техническое обслуживание .....	10
■ Что делать, если ... ..	11



## Охрана окружающей среды/рекомендации по экономному пользованию

- Загружайте максимальное количество белья для соответствующей программы.
- Белье средней степени загрязнения стирайте без предварительной стирки.
- Вместо программы **Хлопок 90 °C** выберите **Эко 60 °C**. Результат стирки будет почти такой же, а расход энергии значительно меньше.
- Дозируйте моющее средство в соответствии с указаниями изготовителя и в зависимости от жесткости воды.
- Если после стирки вы намерены сушить бельё в сушильной машине, скорость отжима при стирке следует устанавливать в соответствии с инструкцией изготовителя сушильной машины.

## Использование по назначению

- только для бытового использования,
- для стирки текстильных изделий, пригодных для машинной стирки, и изделий из шерсти, пригодных для ручной стирки в растворе моющего средства,
- для эксплуатации с использованием холодной водопроводной воды и имеющихся в продаже моющих средств и средств по уходу, пригодных для стиральных машин.



- Не оставляйте детей без присмотра около стиральной машины!
- К работе со стиральной машиной не допускаются дети и лица, не прошедшие соответствующий инструктаж.
- Не допускайте нахождения домашних животных вблизи стиральной машины!

## Программы

Подробный обзор программ → см. с. 7.

Скорость отжима при стирке можно устанавливать индивидуально в зависимости от выбранной программы и этап её выполнения.

<b>Хлопок</b>	ноские текстильные изделия
<b>Эко</b>	ноские текстильные изделия
<b>Супер 15'</b>	Короткая программа; может использоваться в качестве программы для полоскания
<b>Супер 30'</b>	короткая программа
<b>Отжим</b>	отжим белья, выстиранного вручную
<b>Слив</b>	слив воды для полоскания при выборе режима  (без окончательного отжима)
<b>Шерсть</b>	изделия из шерсти, пригодные для ручной и машинной стирки
<b>Тонкое бельё/ Шёлк</b>	текстильные изделия, требующие деликатной стирки
<b>Синтетика Особая</b>	тёмное бельё
<b>Синтетика</b>	изделия, не требующие особого ухода

## Подготовка



Устанавливайте прибор согласно указаниям, приведенным в отдельной инструкции по установке.



### Проверьте машину

- Категорически запрещается эксплуатация неисправной машины!
- Уведомите Сервисную службу!



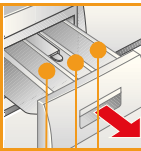
### Подключите вилку к розетке



Беритесь только за вилку и только сухими руками!



### Откройте водопроводный кран



**Ячейка II:** моющее средство для основной стирки, смягчитель, отбеливатель, соль для выведения пятен

**Ячейка :** кондиционер, крахмал

**Ячейка I:** моющее средство для предварительной стирки

(\*в зависимости от модели)

Программатор	Индикаторы состояния	Скорость отжима*
<p><b>i</b> Программатор служит для включения и выключения машины, а также для выбора программы. Его можно поворачивать в обоих направлениях.</p>	<ul style="list-style-type: none"> <li>Стирка</li> <li>Полоскание</li> <li>Отжим</li> <li>Готово</li> </ul>	
<p><b>i</b> Все клавиши являются высокочувствительными, для их активизации достаточно легкого прикосновения!</p>		

**Перед первой стиркой**  
проведите один цикл стирки без белья → см. с. 9.

### Сортировка и загрузка белья

Соблюдайте указания по уходу от изготовителя!  
Сортируйте бельё в соответствии с указаниями на этикетках, а также в соответствии с видом, цветом, степенью загрязнения и рекомендованной температурой стирки. Не превышайте максимальную загрузку → см. с. 7.

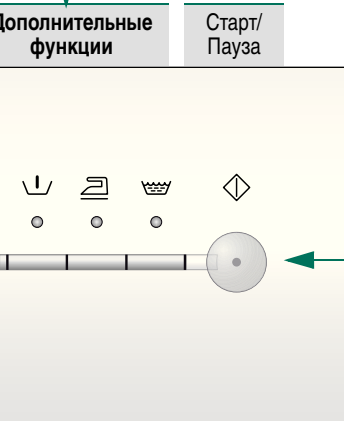
Соблюдайте важные указания → см. с. 6!  
Загружайте крупное и мелкое бельё попеременно!  
Закройте дверцу загрузочного люка. Следите за тем, чтобы бельё не оказалось между дверцей загрузочного люка и резиновым уплотнителем.

### Добавление моющего средства и средства по уходу

Дозировка моющего средства зависит от количества белья, степени загрязнения, жесткости воды (необходимую информацию можно получить, обратившись в предприятие водоснабжения вашего района) и указаний изготовителя.  
Налейте жидкое моющее средство в специальный дозатор и поместите в барабан.

**i** Разбавьте водой густой кондиционер или средство для предотвращения деформации белья. Это предотвращает закупоривание.

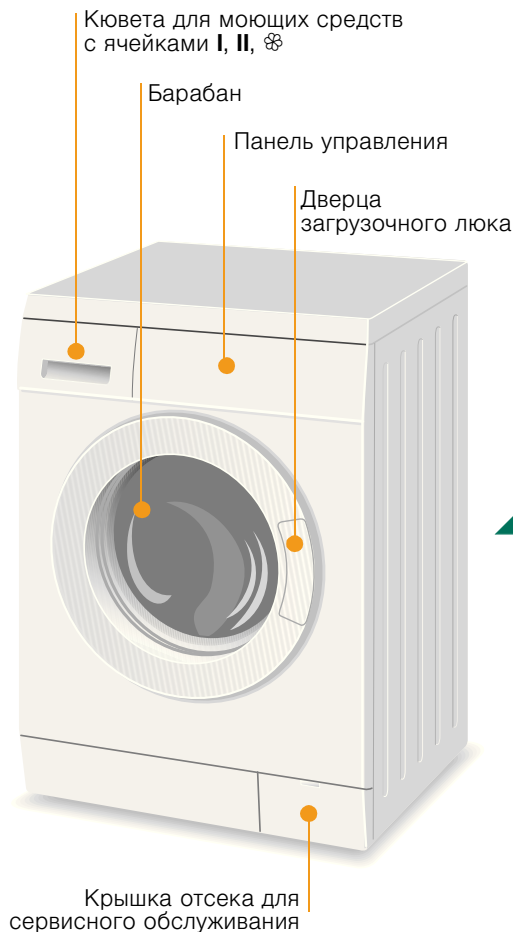
### Выбор и настройка программы



**i** Информацию о дополнительных функциях и скорости отжима → см. в индивидуальных настройках, с. 5.

### Нажатие клавиши (Старт/Пауза)

## Стирка



1

2

## Стирка



### Извлечение белья

Откройте дверцу загрузочного люка и извлеките бельё. Если выбрана функция ⌘ (без окончательного отжима): установите программатор на **Слив** или выберите скорость отжима. Нажмите (**Старт/Пауза**).



- Удалите из белья посторонние предметы – опасность появления ржавчины.
- Оставьте открытой дверцу загрузочного люка и выдвиньте кювету для моющих средств, чтобы просушить машину кювету.



### Закрывание водопроводного крана

В моделях с системой Aqua-Stop не требуется → пояснения см. в инструкции по установке.



### Выключение

Установите программатор на **Выкл.**

### Окончание программы ...

...индикатор → (Готово) горит.

### Прерывание программы

- Для программ стирки при высокой температуре:
- Для охлаждения белья выберите: **Супер 15'**.
  - Нажмите клавишу (**Старт/Пауза**).
- Для программ стирки при низкой температуре:
- Выберите **Отжим** или **Слив**.
  - Нажмите клавишу (**Старт/Пауза**).

### Изменение программы ...

- ... если вы по ошибке выбрали не ту программу:
- Выберите нужную программу.
  - Нажмите клавишу (**Старт/Пауза**).

# Индивидуальные настройки

**Скорость отжима** → в зависимости от модели

Перед началом программы и во время её выполнения можно менять скорость отжима или установить режим ⌀ (без окончательного отжима, бельё остаётся лежать в воде, в которой оно последний раз полоскалось). Результат зависит от этапа выполнения программы. Максимальная скорость отжима зависит от модели машины и установленной программы.

**Дополнительные функции** → см. также в обзоре программ, с. 7

☑ (Выбор пятен)	Увеличение продолжительности стирки для более интенсивной очистки сильно загрязненного белья или для стирки при максимальной загрузке → см. в обзоре программ, с. 7.
⏸ (Предварительная стирка)	Для сильно загрязненного носового белья, например, из хлопка или льна. Предварительная стирка при 30 °С.
☰ (Лёгкое глажение)	Специальная операция отжима с последующим разрыхлением белья. Щадящий окончательный отжим - остаточная влажность белья слегка повышена.
☞ (Дополнительное полоскание)	Дополнительное полоскание. Для областей с очень мягкой водой или для улучшения качества полоскания.

◊ (Старт/Пауза)

Для запуска или прерывания программы.

**Сигнал**

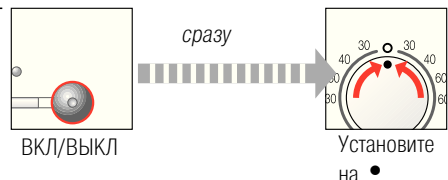
1. Активизация режима настройки громкости сигнала



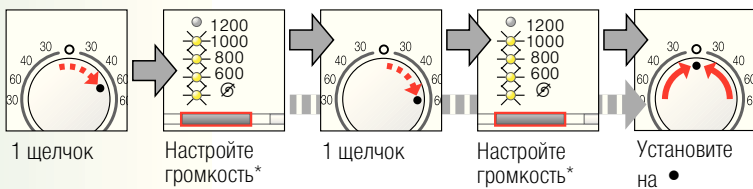
В виде опции:

\*Длинный сигнал - функция включена.  
Короткий сигнал - функция выключена.

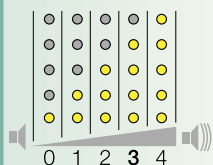
Слепой режим\* ВКЛ/ВЫКЛ



2. Настройте громкость ...



\*\*при необходимости повторите несколько раз



# Важные указания



**Перед первой стиркой**

Не загружайте бельё! Откройте водопроводный кран, залейте в ячейку II:

- прим. 1 л воды
- моющее средство (дозировка в соответствии с указаниями производителя для лёгкой степени загрязнения и соответствующей жёсткости воды) Установите программатор на ☞ Синтетика 60 °С и выберите ◊ (Старт/Пауза). После окончания программы установите программатор на Выкл..



**Берегите бельё и машину**

- При дозировке любых моющих, чистящих или вспомогательных средств обязательно соблюдайте указания их изготовителей.
- Проверяйте карманы.
- Удалите металлические предметы (канцелярские скрепки и т. п.).
- Деликатные ткани стирайте в сетке/мешке (чулки, тюль, бюстгалтеры на косточках).
- Застегните молнии, чехлы на кнопках.
- Вытряхните песок из карманов и отворотов.
- Снимите с занавесок кольца для крепления или поместите занавески в сетку/мешок.



**Бельё различной степени загрязнения**

Новое бельё стирайте отдельно.		Предварительная стирка не нужна.
Лёгкая степень загрязнения		По возможности выберите дополнительную функцию ☑ (Выбор пятен).
Сильная степень загрязнения		Загрузите меньше белья; будет использована предварительная стирка. По возможности удалите пятна перед стиркой в машине. Выберите дополнительную функцию ☑ (Выбор пятен).



**Замачивание**

Загружайте бельё одного цвета.

Добавьте в ячейку II средство для замачивания/моющее средство согласно указаниям изготовителя. Установите программатор на ☞ Хлопок 30 °С и нажмите ◊ (Старт/Пауза). Примерно через 10 минут нажмите ◊ (Старт/Пауза), чтобы остановить программу. По истечении необходимого времени замачивания снова нажмите клавишу ◊ (Старт/Пауза), чтобы продолжить выполнение программы, или выберите другую программу.



**Подкрахмаливание**

Кондиционер добавлять нельзя.

Подкрахмаливание с использованием жидкого крахмала возможно во всех программах стирки. Крахмал добавляется согласно указаниям изготовителя в ячейку для кондиционера ☞ (при необходимости сначала очистить).



**Окрашивание/Отбеливание**

Машина не рассчитана на окрашивание в промышленных количествах. Соли разъедают поверхности из нержавеющей стали! Применяйте краситель, соблюдая указания изготовителя! В стиральной машине **нельзя** отбеливать бельё!

## Программы °C Макс. Вид белья

### Дополнительные функции; указания

	<b>Хлопок</b>	30, 40, 60, 90 °C	4,5 кг*	Ноские текстильные изделия, не портящиеся от кипячения текстильные изделия из хлопка или льна	(Выбор пятен),  (Предварительная стирка),  (лёгкое глажение),  (Дополнительное полоскание)
	<b>Супер 30'</b>	30 °C	3 кг	Не требующие особого ухода текстильные изделия из хлопка, льна, синтетики или меланжевой ткани	Короткая программа прим. на 30 минут, подходит для белья с лёгкой степенью загрязнения
	<b>Синтетика</b>	30, 40 °C	2,5 кг*	Не требующие особого ухода текстильные изделия из хлопка, льна, синтетики или меланжевой ткани	,  ,  ,
	<b>Синтетика Особая</b>	40 °C		Тёмные текстильные изделия из хлопка, льна, синтетики или меланжевой ткани	,  ,  ,  ; окончательный отжим на пониженной скорости с перерывами
	<b>Тонкое бельё/Шёлк</b>	30 °C	2 кг	Для деликатного тонкого белья, например, из шёлка, сатина, синтетики или меланжевой ткани (например, гардины)	,  ,  ,  ; без отжима между циклами полоскания
	<b>Шерсть</b>	холод., 30 °C		Стирка шерстяных или полушерстяных изделий, пригодных для ручной или машинной стирки	Особенно щадящая программа стирки во избежание усадки, с продолжительными перерывами (текстильные изделия остаются в растворе моющего средства)
	<b>Супер 15'</b>	30 °C	1 кг	Не требующие особого ухода текстильные изделия из хлопка, льна, синтетики или меланжевой ткани	Короткая программа прим. на 15 минут, подходит для белья с лёгкой степенью загрязнения и в качестве программы для полоскания (не добавлять моющее средство)

### Дополнительные программы

**i** Продолжительность программ оптимально подходит для стирки слабо загрязнённых текстильных изделий. При стирке белья с более высокой степенью загрязнения выбирайте дополнительную функцию (Выбор пятен).

\* При стирке с максимальной загрузкой всегда выбирайте дополнительную функцию (Выбор пятен).

В качестве короткой программы независимо от вида белья оптимально подходит Синтетика 40 °C с макс. скоростью отжима.

При выборе программ без предварительной стирки моющее средство следует загружать в ячейку II, а при выборе программ с предварительной стиркой - в ячейки I и II.

0610 / 9000555099



WS12X1630E  
WS10X1630E

Siemens Electrogeräte GmbH  
Carl-Wery-Str. 34  
81739 München / Germany



## Указания по технике безопасности

- Обязательно прочтите данную инструкцию по эксплуатации и подключению, а также все остальные инструкции, приложенные к стиральной машине, и действуйте в соответствии с приведенными в них указаниями.
- Сохраняйте всю документацию для дальнейшего использования.

### Опасность поражения электрическим током!

- При извлечении вилки из розетки тяните только за вилку, а не за кабель.
- Не прикасайтесь к вилке влажными руками!

### Опасно для жизни!

- Для отслуживших приборов:
- Выньте вилку из розетки.
  - Отрежьте сетевой кабель и удалите его вместе с вилкой.
  - Сломайте замок дверцы загрузочного люка. Тем самым вы предотвратите ситуацию, когда дети могут оказаться запертыми внутри машины, подвергая свою жизнь опасности.

### Опасность удушья!

- Держите упаковки, упаковочную пленку и другие части упаковки вдали от детей.

### Опасность отравления!

- Храните моющие средства и средства по уходу в недоступном для детей месте.

### Опасность взрыва!

- Наличие белья, предварительно обработанного чистящими средствами, содержащими растворители, например, пяновыводителями, промывочным бензином, после наполнения водой может привести к взрыву. Такое бельё следует до загрузки в машину тщательно прополоскать вручную.

### Опасность травмирования!

- Дверца загрузочного люка может сильно нагреваться.
- Соблюдайте осторожность при сливе горячей мыльной воды.
- Нельзя залезать на стиральную машину.
- Не используйте открытую дверцу загрузочного люка в качестве опоры.
- Если барабан еще вращается, не пытайтесь просунуть руку внутрь него.
- Будьте осторожны при открывании кюветы для моющих средств во время стирки!

## Параметры расхода

Программа	Дополнительная функция	Загрузка	Электрический ток***	Вода***	Время выполнения программы***
<b>Хлопок 40 °C*</b>	(Выбор пятен)	4,5 кг	0,55 кВт*ч	50 л	2:10 ч
<b>Эко 60 °C**</b>	(Выбор пятен)	5,0 кг	1,00 кВт*ч	44 л	3:01 ч
<b>Хлопок 90 °C</b>	(Выбор пятен)	4,5 кг	1,40 кВт*ч	59 л	2:10 ч
<b>Синтетика 40 °C**</b>	(Выбор пятен)	2,5 кг	0,45 кВт*ч	50 л	1:31 ч
<b>Синтетика 40 °C**</b> (также как <b>Короткая программа</b> )	-	2,5 кг	0,45 кВт*ч	40 л	0:55 ч
<b>Тонкое бельё/Шёлк 30 °C</b>	-	2,0 кг	0,20 кВт*ч	36 л	0:30 ч
<b>Шерсть Холодная</b>	-	2,0 кг	0,13 кВт*ч	30 л	0:40 ч
<b>Шерсть 30 °C</b>	-	2,0 кг	0,20 кВт*ч	30 л	0:40 ч

\* Настройка программы для проверки и маркировка об уровне потребления энергии согласно директиве 92/75/ЕЭС.

\*\* Настройка программы для проверки в соответствии с действующим стандартом EN60456.

Указания по проведению сравнительной проверки: для тестирования проверочных программ следует стирать указанный объём загрузки с максимальной скоростью отжима. В качестве **короткой программы** для стирки цветного белья следует выбирать программу Синтетика 40 °C с максимальной скоростью отжима.

\*\*\* Параметры расхода отклоняются от указанных значений в зависимости от напора воды, её жесткости и исходной температуры, а также от температуры в помещении, вида и количества белья и степени его загрязнения, от свойств используемого моющего средства, от перепадов напряжения в сети и выбранных дополнительных функций.

## Уход



- Опасность поражения электрическим током! Выньте вилку из розетки!
- Опасность взрыва! Не используйте растворители!



### Корпус машины, панель управления

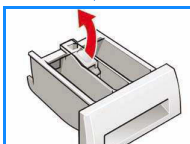
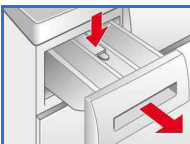
- Протрите мягкой и влажной тканью.
- Тщательно удалите остатки моющего средства и чистящего средства.
- Чистка струей воды запрещается.



### Очистите кювету для моющих средств ...

... при наличии в ней остатков моющего средства или кондиционера.

1. Выдвиньте, прижмите вставку вниз, полностью извлеките кювету.
2. Откиньте накладку вверх.
3. Очистите с помощью воды и вытрите насухо.
4. Закройте накладку и зафиксируйте ее (насадите цилиндр на направляющий штифт).
5. Задвиньте кювету для моющих средств.



Оставьте выдвинутой кювету для моющих средств, чтобы просушить ее.



### Барaban

Оставьте открытой дверцу загрузочного люка для просушки барабана. При появлении пятен ржавчины используйте чистящее средство без хлора; не используйте для очистки металлическую губку.



### Удаление накипи

*В машине не должно быть белья!*

Не требуется при правильной дозировке моющего средства, в остальных случаях руководствуйтесь указаниями производителя средства для удаления накипи. Подходящие средства для удаления накипи можно приобрести через наш интернет-сайт или сервисную службу (→ см. с. 13).

## Пояснения к индикаторам

*в зависимости от модели*

Раздаётся сигнал и начинает мигать индикатор скорости отжима:

<ul style="list-style-type: none"> <li>✘ Правильно закройте дверцу загрузочного люка; возможно защемилось бельё.</li> </ul>	<ul style="list-style-type: none"> <li>✘ Засорен откачивающий насос; почистите откачивающий насос → см. с. 10.</li> <li>✘ Засорился шланг для слива воды/канализационная труба; очистите шланг для слива воды через сифон → см. с. 10.</li> </ul>	<ul style="list-style-type: none"> <li>✘ Полностью откройте водопроводный кран, шланг для подачи воды согнут или пережат; очистите сетчатый фильтр → см. с. 10, давление воды слишком низкое.</li> </ul>
<ul style="list-style-type: none"> <li>✘ Неисправность мотора. Обратитесь в Сервисную службу!</li> </ul>	<ul style="list-style-type: none"> <li>✘ Вода в поддоне, нарушена герметичность машины. Обратитесь в Сервисную службу!</li> </ul>	

## Техническое обслуживание



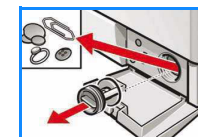
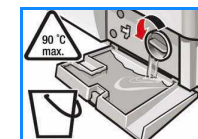
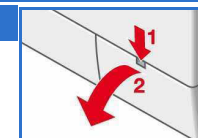
- Опасность ошпаривания! Дождитесь остывания раствора моющего средства!
- Закройте водопроводный кран!



### Откачивающий насос

Установите программатор на **Выкл.**, выньте вилку из розетки.

1. Откройте и снимите крышку отсека для сервисного обслуживания.
2. Осторожно отвинчивайте крышку насоса, пока не начнёт выливаться вода. Когда защитная крышка наполовину наолнится, заверните крышку насоса и вылейте воду из защитной крышки. Повторяйте этот процесс, пока не сольется вся мыльная вода.
3. Осторожно отверните крышку насоса (остаточная вода!).
4. Очистите внутреннее пространство, резьбу крышки насоса и сам корпус насоса (крыльчатка насоса должна свободно вращаться).
5. Установите крышку насоса на место и заверните ее.
6. Установите крышку отсека для сервисного обслуживания на место.



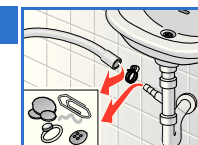
Чтобы избежать перерасхода моющего средства при следующей стирке: залейте 1 литр воды в ячейку II и запустите программу **Слив**.



### Шланг для слива воды через сифон

Установите программатор на **Выкл.**, выньте вилку из розетки.

1. Ослабьте хомут для шланга, осторожно выньте сливной шланг (там может остаться вода).
2. Очистите сливной шланг и место его подсоединения к сифону.
3. Снова установите сливной шланг и закрепите место подсоединения шланга к сифону хомутом.



### Сетчатый фильтр в подводе воды

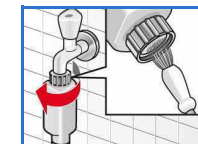


#### Опасность поражения электрическим током!

*Не погружайте защитное устройство Aqua-Stop в воду (в это устройство встроено электромагнитный клапан).*

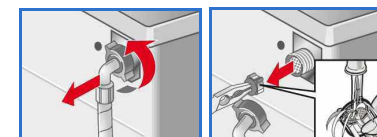
Уменьшите давление воды в подводящем шланге:

1. Закройте водопроводный кран!
2. Выберите любую программу (кроме Отжим/ Слив).
3. Нажмите (**Старт/Пауза**). Прогоните программу в течение прим. 40 секунд.
4. Установите программатор на **Выкл.**, выньте вилку из розетки.
5. Промойте сетчатый фильтр: отсоедините шланг от водопроводного крана. Очистите фильтр небольшой щеткой.



**и/или** для стандартных моделей и моделей с системой Aqua-Secure:

6. Отсоедините шланг от задней стенки машины, извлеките фильтр щипцами и очистите.
6. Подсоедините шланг и проверьте герметичность соединения.



## Что делать, если ...

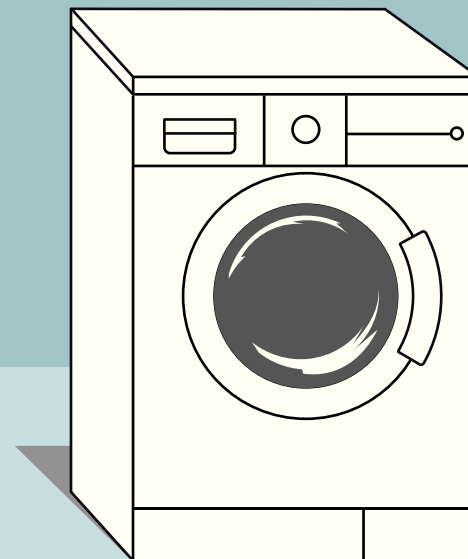
● Выливается вода.	<ul style="list-style-type: none"> <li>– Правильно закрепите или замените сливной шланг.</li> <li>– Подтяните винтовое соединение шланга для подачи воды.</li> </ul>
● Не поступает вода. Моющее средство не смывается.	<ul style="list-style-type: none"> <li>– Не нажата <math>\diamond</math> (Старт/Пауза)?</li> <li>– Открыт ли водопроводный кран?</li> <li>– Возможно, засорился сетчатый фильтр? Почистите фильтр → см. с. 10.</li> <li>– Согнут или пережат шланг для подачи воды?</li> </ul>
● Дверца загрузочного люка не открывается.	<ul style="list-style-type: none"> <li>– Включена функция защиты. Подождите прим. 2 минуты.</li> <li>– Выбрана программа <math>\text{☼}</math> (без окончательного отжима)? → см. с. 3, 4.</li> </ul>
● Программа не запускается.	<ul style="list-style-type: none"> <li>– Не нажата <math>\diamond</math> (Старт/Пауза)?</li> <li>– Закрыта ли дверца загрузочного люка?</li> </ul>
● Раствор моющего средства не сливается.	<ul style="list-style-type: none"> <li>– Выбрана программа <math>\text{☼}</math> (без окончательного отжима)? → см. с. 3, 4.</li> <li>– Очистите откачивающий насос → см. с. 10.</li> <li>– Прочистите канализационную трубу и/или сливной шланг.</li> </ul>
● В барабане не видно воды.	<ul style="list-style-type: none"> <li>– Это не является неисправностью – уровень воды ниже, чем можно увидеть.</li> </ul>
● Результат отжима неудовлетворительный.	<ul style="list-style-type: none"> <li>– Равномерно распределите в барабане мелкое и крупное бельё.</li> <li>– Выбрана функция <math>\text{☼}</math> (Лёгкое глажение)? → см. с. 5.</li> <li>– Установлено слишком низкое число оборотов? → см. с. 5.</li> </ul>
● Многократное начало отжима.	<ul style="list-style-type: none"> <li>– Это не является неисправностью – система контроля дисбаланса равномерно распределяет бельё.</li> </ul>
● Остаточная вода в ячейке для средств по уходу.	<ul style="list-style-type: none"> <li>– Это не является неисправностью - эффективность действия средства по уходу не изменяется.</li> <li>– При необходимости очистите вставку → см. с. 9.</li> </ul>
● Неприятный запах в машине.	<ul style="list-style-type: none"> <li>– Запустите программу <math>\text{☼}</math> <b>Хлопок 90 °C</b> без белья. Используйте универсальное моющее средство.</li> </ul>
● Индикаторная лампочка $\text{☼}$ (Стирка) мигает. Возможно, моющее средство вытекает из бункера дозатора моющих средств.	<ul style="list-style-type: none"> <li>– Избыток моющего средства? Если из юветы для моющих средств выступает пена: смешайте 1 столовую ложку кондиционера с ½ литра воды и добавьте в ячейку <b>II</b> (Не подходит для стирки верхней одежды и пуховиков!).</li> <li>– Во время следующей стирки используйте меньше моющего средства.</li> </ul>
● Сильные шумы, вибрация и перемещение машины при отжиме.	<ul style="list-style-type: none"> <li>– Опоры машины зафиксированы? Зафиксируйте опоры машины → см. Инструкцию по установке.</li> <li>– Сняты ли транспортировочные фиксаторы? Снимите транспортировочные фиксаторы → см. Инструкцию по установке.</li> </ul>
● Шумы при отжиме и сливе воды.	<ul style="list-style-type: none"> <li>– Прочистить сливной насос → см. с. 10.</li> </ul>
● Во время работы стиральной машины индикаторы не горят.	<ul style="list-style-type: none"> <li>– Сбой в подаче электропитания?</li> <li>– Сработал предохранитель? Включите/замените предохранитель.</li> <li>– В случае повторного возникновения неисправности вызовите специалиста Сервисной службы.</li> </ul>
● Программа выполняется дольше, чем обычно.	<ul style="list-style-type: none"> <li>– Это не является неисправностью – многократно распределяя бельё внутри барабана, система контроля компенсирует дисбаланс.</li> <li>– Это не является неисправностью - активна система контроля пенообразования - включается дополнительный цикл полоскания.</li> </ul>
● Остатки моющего средства на белье.	<ul style="list-style-type: none"> <li>– Некоторые моющие средства, не содержащие фосфатов, выделяют нерастворимый в воде осадок.</li> <li>– Выберите <math>\text{☼}</math> <b>Супер 15'</b> или после стирки вычистите бельё щёткой.</li> </ul>

Если Вы не можете самостоятельно устранить неисправность или машина требует ремонта:

- Установите программатор на **Выкл.** и выньте вилку из розетки.
- Закройте водопроводный кран и вызовите специалиста Сервисной службы → см. Инструкцию по установке.



Соблюдайте указания по технике безопасности на с. 8!



## Стиральная машина

### Инструкция по эксплуатации

ru



Пользоваться стиральной машиной разрешается только после прочтения этой инструкции и специальной инструкции по установке!

**SIEMENS**