

SAMSUNG

Руководство пользователя стиральной машины

WF7522S9R

WF7522S9C

WF7520S9R

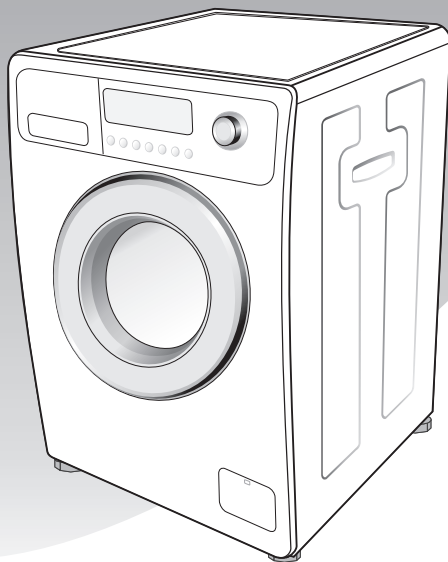
WF7520S9C

WF7452S9R

WF7452S9C

WF7450S9R

WF7450S9C



Зарегистрируйте стиральную машину по адресу:
www.samsung.ru

Код: DC68-02412D_YLP

Функции

1. Silver Nano – стирка с использованием ионов серебра

В технологии Silver Nano, разработанной компанией Samsung, используются нано-частицы серебра, обладающие антибактериальным и дезинфицирующим эффектом. Ионы серебра уничтожают находящиеся на одежде болезнетворные микроорганизмы, предотвращая их размножение на протяжении нескольких недель. В отличие от кипячения, стерилизующее действие Silver Nano наблюдается уже при 30 °C, что позволяет экономить электроэнергию и бережно заботится о тонких тканях. Функция Silver Nano предотвращает возникновение неприятного запаха одежды, уничтожая бактерии в человеческом поте. Она идеальна при стирке одежды и пелёнок для самых маленьких, поэтому включите функцию Silver Nano вместе с программой «Детское бельё».

2. Замок от детей

Функция блокировки панели управления позволяет исключить возможность вмешательства детей в работу машины. При использовании данной защитной функции процесс стирки изолирован от играющих детей.

3. Ручная стирка

Одежда и вещи из тонких тканей (например, из льна или шелка), которые могут быть испорчены при обычной стирке, стираются в режиме, идентичном ручной стирке.

4. Отложить старт

Эта функция позволяет отложить окончание стирки на срок до 19 часов.

Меры предосторожности

Поздравляем с приобретением стиральной машины Samsung. Данное Руководство пользователя содержит ценную информацию по установке, использованию и уходу за устройством. Внимательно прочтите инструкции, чтобы использовать все функциональные возможности стиральной машины. Соблюдение данного Руководства позволит Вам пользоваться стиральной машиной долгие годы.

Перед использованием устройства

- Упаковочные материалы могут быть опасными для детей; храните все упаковочные материалы (пластиковые и полистироловые пакеты и т.п.) в недоступных для детей местах.
- Устройство предназначено только для домашнего использования.
- Подключение к водопроводу и электросети должно быть выполнено квалифицированным специалистом в соответствии с инструкциями производителя (см. раздел “Установка стиральной машины”) и требованиями безопасности местного законодательства.
- Перед использованием устройства все упаковочные и транспортировочные болты должны быть удалены. Если их не удалить, это может привести к серьезным повреждениям. См. раздел “Удаление транспортировочных болтов”.
- Перед первой стиркой следует запустить полный цикл стирки без загрузки белья. См. раздел “Первая стирка белья”.

Инструкции по технике безопасности

- Прежде чем приступить к очистке или обслуживанию устройства, отключите его от электросети.
 - Карманы одежды, предназначенной для стирки, должны быть пустыми. Наличие твердых и острых предметов, например монеток, булавок, гвоздей или камней, может привести к серьезным повреждениям устройства.
 - После использования следует обязательно отключать устройство от электросети и перекрывать воду.
 - Перед открытием дверцы устройства убедитесь, что вода стекла. Не открывайте дверцу, если вода стекла не полностью.
 - Домашние животные и маленькие дети могут забраться в стиральную машину. Проверяйте устройство перед каждым использованием.
 - Во время цикла стирки стеклянная дверца сильно нагревается. Не допускайте детей к стиральной машине во время ее работы.
 - Не следует пытаться ремонтировать устройство самостоятельно. Ремонт, выполненный неопытным или неквалифицированным специалистом, может стать причиной травмы и/или повлечь за собой необходимость более серьезного ремонтного обслуживания.
 - Если повреждена вилка (кабель питания), в целях безопасности ее необходимо заменить аналогичной вилкой у производителя или сотрудника сервисной службы.
 - Данное устройство должно обслуживаться в авторизованном сервисном центре и только с использованием оригинальных запасных частей.
 - Данное устройство не предназначено для использования детьми или инвалидами, кроме тех случаев, когда за ними осуществляется контроль ответственным лицом, чтобы обеспечить безопасность использования устройства.
Не разрешайте детям играть со стиральной машиной.
 - Устройство должно быть подключено к розетке, рассчитанной на соответствующую потребляемую мощность.
 - Данное устройство следует разместить так, чтобы имелся свободный доступ к сетевой вилке после установки.
 - Не следует использовать воду, содержащую масло, крем или лосьон, которые можно приобрести в косметических магазинах или массажных салонах.
 - В противном случае это может привести к деформации уплотнителей, что в свою очередь приведет к сбоям в работе или утечке воды.
 - Барабан стиральной машины из нержавеющей стали обычно не подвергается коррозии. Однако если в барабане в течение длительного времени находятся металлические предметы (например, заколка для волос), барабан может покрыться ржавчиной.
 - Не следует оставлять в барабане на длительное время воду или отбеливающее вещество, содержащее хлор.
 - Не следует часто использовать или оставлять на длительное время воду с содержанием железа.
- Если на поверхности барабана начнет появляться ржавчина, для чистки поверхности используйте нейтральное чистящее средство и губку или мягкую ткань (ни в коем случае не используйте металлическую щетку).
- Если вентиляционные отверстия стиральной машины находятся снизу, не допускайте, чтобы их закрывал ковер.
 - Используйте новые шланги, старые шланги использовать не рекомендуется.

Содержание

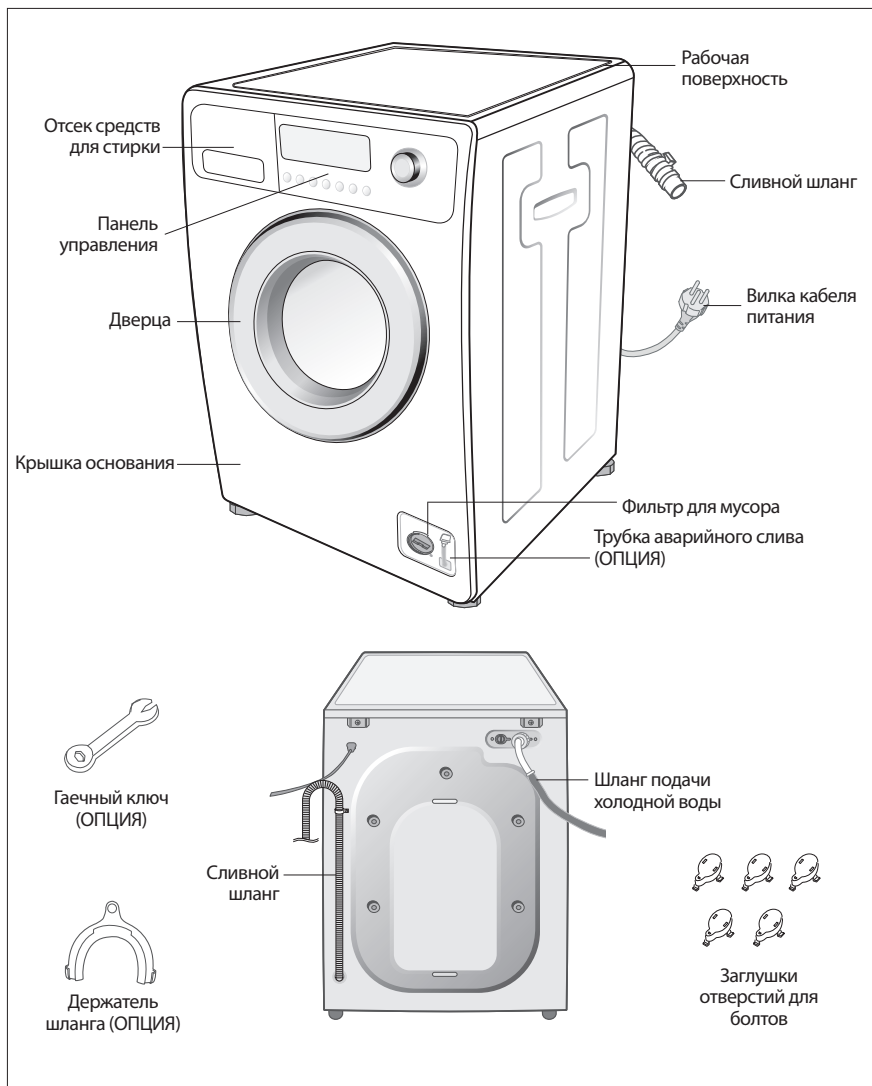
Меры предосторожности	на внутренней стороне обложки
Установка стиральной машины	A-1
Распаковка стиральной машины	A-1
Общий вид стиральной машины	A-1
Выбор места для установки машины	A-2
Регулировка высоты ножек	A-2
Удаление транспортировочных болтов	A-2
Подсоединение шланга подачи воды к водопроводному крану (не для всех моделей)	A-3
Подсоединение шланга подачи воды к запорному вентилю	A-3
Расположение сливного шланга	A-4
Подключение стиральной машины к электросети	A-4
Стирка белья	B-1
Общий вид панели управления	B-1
Первая стирка белья	B-3
Загрузка средства для стирки в стиральную машину	B-3
Стирка белья с использованием функции Fuzzy Logic	B-4
Установка режима стирки вручную	B-5
Использование функции отложенного старта	B-5
Советы и рекомендации относительно стирки	B-6
Уход за стиральной машиной	C-1
Аварийный слив воды из стиральной машины (Опция)	C-1
Восстановление работоспособности замерзшей стиральной машины	C-1
Чистка внешней поверхности стиральной машины	C-1
Чистка отсека средств для стирки и ниши	C-2
Чистка фильтра для мусора	C-2
Чистка сетчатого фильтра шланга подачи воды	C-3
Устранение неисправностей	D-1
Неисправности и способы их устранения	D-1
Расшифровка сообщений об ошибках	D-1
Таблица программ	E-1
Приложение	F-1
Описание символов на этикетках одежды	F-1
Предупреждения по обеспечению электрической безопасности	F-1
Защита окружающей среды	F-2
Заявление о соответствии стандартам	F-2
Технические характеристики	F-2

Установка стиральной машины

Распаковка стиральной машины

Распакуйте стиральную машину и проверьте ее на наличие повреждений вследствие транспортировки. Убедитесь также, что в комплект входят все элементы, указанные ниже. Если стиральная машина была повреждена во время транспортировки или в комплект входят не все элементы, незамедлительно обратитесь к дилеру компании Samsung.

Общий вид стиральной машины



Установка стиральной машины

Выбор места для установки машины

Перед установкой стиральной машины выберите место расположения, соответствующее следующим характеристикам:

- прочная ровная поверхность (если поверхность неровная, см. приведенный ниже раздел “Регулировка высоты ножек”);
- будущее месторасположение защищено от воздействия прямых солнечных лучей;
- имеется достаточная вентиляция;
- комнатная температура не опускается ниже 0 °С;
- расположение вдали от источников тепла (угольная печь или газовая плита).

Убедитесь, что кабель питания не проходит под стиральной машиной. При установке стиральной машины не закрывайте вентиляционные отверстия.

Не рекомендуется устанавливать стиральную машину на деревянный пол или линолеум.

Регулировка высоты ножек

Если пол неровный, отрегулируйте высоту ножек (не подкладывайте под ножки деревянные бруски или другие предметы).

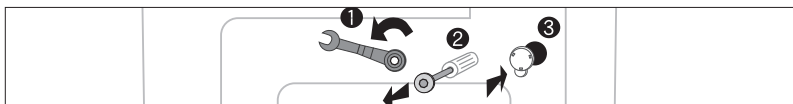
1. Ослабьте стопорную гайку ножки и вращайте ножку рукой, пока не получите нужную высоту.
2. Затяните стопорную гайку с помощью ключа.



- **Установите стиральную машину на ровную устойчивую поверхность.**
Если стиральную машину установить на неровную или неустойчивую поверхность, при работе она будет вибрировать или будет слышен шум.
(Допустимый угол наклона составляет не более 1 градуса).

Удаление транспортировочных болтов



Перед использованием стиральной машины необходимо удалить все транспортировочных болта на задней панели устройства. Удаление болтов.



1. Перед удалением ослабьте все транспортировочные болты с помощью ключа.
2. Возьмите болт и извлеките его через широкую часть отверстия. Повторите процедуру для каждого болта. Транспортировочные болты необходимо удалить вместе со втулками, в которые они вставлены, таким образом, чтобы втулки не попали вовнутрь стиральной машины.
3. Закройте отверстия с помощью прилагаемых пластмассовых заглушек.
4. Сохраните транспортировочные болты для дальнейшего использования.

Установка стиральной машины

Подсоединение шланга подачи воды к водопроводному крану (не для всех моделей)

<p>1. Снимите адаптер со шланга подачи воды.</p>		<p>4. Подсоедините шланг подачи воды к адаптеру. Потяните вниз часть (с) шланга подачи воды. Если отпустить часть (с), шланг автоматически подсоединится к адаптеру со щелчком.</p>
<p>2. Сначала с помощью крестообразной отвертки ослабьте четыре винта на адаптере. Затем возьмите адаптер и поворачивайте часть (b) адаптера в направлении, указанном стрелкой, пока не образуется зазор шириной около 5 мм.</p>		<p>5. Подсоедините другой конец шланга подачи воды к впускному клапану для воды, расположенному в верхней части стиральной машины. Заверните шланг по часовой стрелке до упора.</p>
<p>3. Подсоедините адаптер к водопроводному крану и туго затяните винты. Затем поворачивайте часть (b) в направлении, указанном стрелкой, и совместите части (a) и (b).</p>		<ul style="list-style-type: none">• Если на водопроводном кране имеется резьба, подсоедините шланг подачи воды к крану, как показано на рисунке.

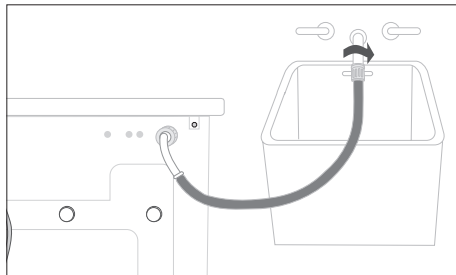
ПРИМЕЧАНИЕ Если после завершения подсоединения происходит утечка воды из шланга, повторите процедуру подсоединения заново. Для подачи воды используйте наиболее удобный для этой цели водопроводный кран. В том случае, если кран имеет квадратную форму или слишком большой диаметр, извлеките промежуточное кольцо, прежде чем подсоединять адаптер к водопроводному крану.

Подсоединение шланга подачи воды к запорному вентилю

Один конец шланга подачи воды необходимо подсоединить к стиральной машине, а другой - к водопроводному крану. Не растягивайте шланг подачи воды. Если шланг слишком короткий и невозможно перенести водопроводный кран, замените шланг на более длинный шланг, выдерживающий высокое давление.

Подсоединение шланга подачи воды.

1. Возьмите шланг подачи холодной воды с Г-образной насадкой и подсоедините его к входному отверстию подачи холодной воды на задней панели машины. Затяните соединение вручную.
2. Подсоедините другой конец шланга подачи холодной воды к водопроводному крану с холодной водой и затяните соединение вручную. Если необходимо, можно изменить положение шланга подачи воды на стиральной машине. Для этого ослабьте соединение, поверните шланг и снова затяните соединение.



Дополнительно. (опция)

1. Возьмите шланг подачи горячей воды с красной Г-образной насадкой и подсоедините к красному входному отверстию подачи горячей воды на задней панели машины. Затяните соединение вручную.
2. Подсоедините другой конец шланга подачи горячей воды к водопроводному крану с горячей водой и затяните соединение вручную.
3. Если требуется использовать только холодную воду, используйте Y-образную насадку.

Примечание. Устройство должно быть подключено к водопроводу с помощью новых шлангов, старые шланги использовать не рекомендуется.

Установка стиральной машины

Расположение сливного шланга

Конец сливного шланга можно расположить тремя способами.

Зацепить за край раковины

Сливной шланг должен располагаться на высоте 60 - 90 см. Чтобы конец сливного шланга был изогнут, используйте пластиковый держатель шланга.

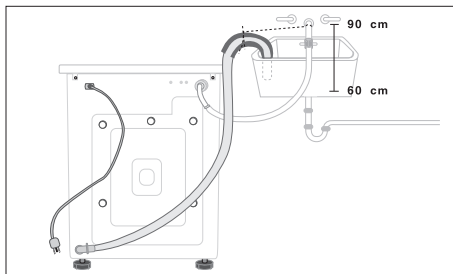
Во избежание движений сливного шланга закрепите держатель на стене с помощью крючка или на водопроводном кране с помощью веревки.

Вставить в ответвление сливной трубы раковины

Ответвление сливной трубы должно располагаться выше сифона слива раковины, чтобы конец шланга находился не ниже 60 см над уровнем пола.

Вставить в сливную трубу

Компания Samsung рекомендует использовать вертикальную трубу высотой 65 см; она должна быть не короче 60 см и не длиннее 90 см.



Подключение стиральной машины к электросети

СЛЕДУЕТ заземлить электророзетку, используемую для подключения стиральной машины.

Перед использованием машины квалифицированный электрик должен проверить, правильно ли выполнено заземление.

ПРЕДУПРЕЖДЕНИЕ

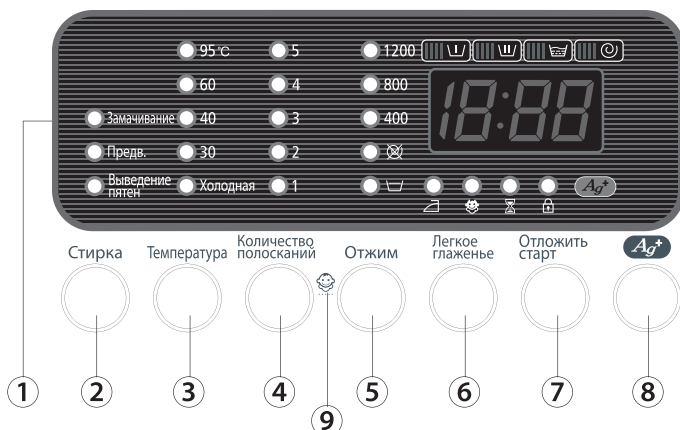
Перед эксплуатацией убедитесь, что вилка и кабель питания не повреждены. Если по каким-то причинам Вам придется снять литую вилку с кабеля этого устройства, сразу же извлеките предохранитель. Не включайте вилку в розетку, если существует опасность поражения электрическим током.

ЦЕПИ ПИТАНИЯ

Стиральная машина должна быть подключена в отдельную цепь, к которой не подключены другие устройства. В противном случае может сработать автоматический выключатель или перегореть предохранитель.

Стирка белья

Общий вид панели управления



1. Цифровой графический дисплей

Отображение оставшегося времени цикла стирки, всей информации о процессе стирки и сообщений об ошибках.

2. Кнопка выбора режима стирки

Нажмите эту кнопку для выбора режима стирки. Эта кнопка доступна, только когда выбрана программа Хлопок, Синтетика, Сорочки, Смешанная загрузка, Детский хлопок, Био-программа, Ежедневная.

3. Кнопка выбора температуры

Нажмите кнопку несколько раз для переключения доступных вариантов температуры воды (Холодная, 30 °C, 40 °C, 60 °C и 95 °C).

4. Кнопка выбора количества полосканий

Нажмите кнопку выбора количества полосканий для добавления циклов полоскания. Доступно пять циклов полоскания.

5. Кнопка выбора количества оборотов для отжима

Нажмите кнопку несколько раз для переключения доступных вариантов скорости отжима.

WF7522S9R,WF7522S9C WF7452S9R,WF7452S9C	Задержка полоскания (▮), без отжима (⊗), 400, 800, 1200 об./мин
WF7520S9R,WF7520S9C WF7450S9R,WF7450S9C	Задержка полоскания (▮), без отжима (⊗), 400, 800, 1000 об./мин

Без отжима

После последнего слива белье остается в барабане без отжима

Задержка полоскания

Белье остается замоченным в воде, оставшейся после последнего полоскания. Перед извлечением белья должна быть выполнена программа "Слив" или "Отжим".

6. Кнопка "Легкое глажение"

Нажмите кнопку для уменьшения складок после отжима.

7. Кнопка выбора отложенного старта

Нажмите кнопку несколько раз для переключения доступных вариантов отложенного старта (от 3 до 19 часов с шагом в один час). Отображаемое время означает время до окончания цикла стирки.

Стирка белья



8. Кнопка выбора функции Silver Nano

Вода с ионами серебра при использовании функции Silver Nano поступает во время последнего полоскания, обеспечивая стерилизацию и антибактериальную обработку.

9. Замок от детей

Эта кнопка предназначена для блокировки панели управления от детей.

Включение/отключение функции: для включения функции нажмите кнопку "Старт/Пауза", чтобы включить стиральную машину.

Нажмите и удерживайте кнопки [Полоскание] + [Отжим] в течение 2-3 секунд. Функцию можно включить только при включенном питании стиральной машины. Если включить функцию блокировки "Дети" во время стирки, ни одна кнопка не будет действовать до тех пор, пока функция не будет отключена. Загорается индикатор функции блокировки "Дети". Для выключения функции снова нажмите и удерживайте кнопки [Полоскание] + [Отжим] в течение 2-3 секунд, затем индикатор гаснет, и происходит выключение функции.

Примечание. Проверьте, не включена ли функция блокировки "Дети", если стиральная машина работает, а кнопки не действуют. Для экстренного выключения стиральной машины, когда активирована функция блокировки "Дети", нажмите и удерживайте кнопку "Старт/Пауза" в течение 2-3 секунд.

10. Переключатель режимов

Поверните переключатель для выбора одной из 14 доступных программ стирки.

Поверните переключатель и установите значение "ВЫКЛ.", чтобы выключить стиральную машину.

"Хлопок", "Синтетика", "Сорочки", "Тонкие ткани", "Ручная стирка шерсти", "Шёлк", "Быстрая", "Полоскание+Отжим", "Отжим", "Слив", "Смешанная загрузка", "Детский хлопок", "Био-программа", "Ежедневная"

11. Кнопка "Старт/Пауза"

Нажмите для приостановки или перезапуска программы стирки.

Нажмите кнопку "Старт/Пауза" перед добавлением белья. Данную функцию можно выбрать в первые 5 минут с момента начала стирки.

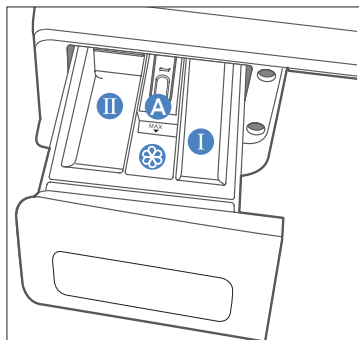
* Если стиральная машина остается включенной более 10 минут и не производится никаких операций с кнопками, питание автоматически отключается.

Стирка белья

Первая стирка белья

Перед первой стиркой следует запустить полный цикл стирки без загрузки белья. Необходимые действия.

1. Загрузите небольшое количество средства для стирки ① в отсек для моющего средства.
2. Включите источник подачи воды для стиральной машины.
3. Поверните переключатель режимов в положение «Очистка бака».
4. Нажмите кнопку «Старт/Пауза».
 - При этом удалится вода, оставшаяся в машине после испытаний, выполненных производителем.
5. Рекомендуется время от времени запускать программу «Очистка бака» без белья при включённой опции Silver Nano для поддержания внутренних частей машины в чистоте.



Отсек ①: средство для предварительной стирки.

Отсек ②: средство для основной стирки, средство для смягчения воды, отбеливатель и пятновыводитель.

Отсек ⊗: добавки, например кондиционер для белья или вспомогательные вещества (заполнять следует не выше нижнего края перегородки "A").

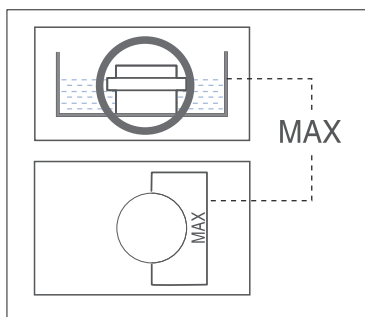
Все используемые вами средства для стирки должны быть предназначены для стиральных машин типа «Автомат».

Загрузка средства для стирки в стиральную машину

1. Выдвиньте отсек средства для стирки.
2. Загрузите средство для стирки белья в отсек средства для стирки ①.
3. Загрузите в соответствующий отсек кондиционер для белья ⊗ (если требуется).
4. Загрузите в отсек средство для предварительной стирки ① (если требуется).
5. Рекомендуется время от времени запускать программу «Очистка бака» без белья при включённой опции Silver Nano для поддержания внутренних частей машины в чистоте.

Внимание!

Концентрированные или густые кондиционеры для белья перед загрузкой в отсек следует разбавлять небольшим количеством воды (для предотвращения переливания через край вследствие засора сливного отверстия).



Стирка белья с использованием функции Fuzzy Logic

Благодаря автоматической системе управления стиркой "Fuzzy Logic", разработанной компанией Samsung, стирка с помощью данной стиральной машины выполняется очень легко. При выборе программы стирки машина сама устанавливает правильную температуру, время и скорость стирки.

Стирка белья с использованием функции Fuzzy Logic.

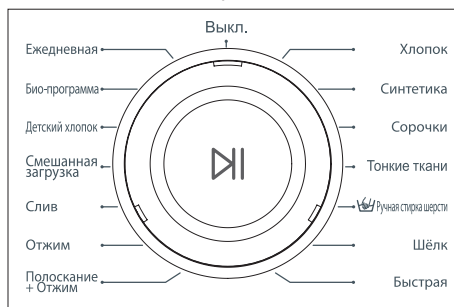
1. Откройте водопроводный кран. Подключите стиральную машину к сети электропитания.
2. Откройте дверцу.
3. Загрузите поочередно вещи, размещая их свободно в барабане машины и избегая перегрузки.
4. Закройте дверцу.
5. Загрузите в соответствующие отсеки средство для стирки, кондиционер для белья и средство для предварительной стирки (если требуется).

Примечание. Для использования моющего средства для предварительной стирки выберите режим "Предв." с помощью кнопки "Стирка".

6. Поверните переключатель режимов для выбора программы, соответствующей типу белья: "Хлопок", "Синтетика", "Сорочки", "Тонкие ткани", "Ручная стирка шерсти", "Шёлк", "Быстрая", "Полоскание+Отжим", "Отжим", "Слив", "Смешанная загрузка", "Детский хлопок", "Био-программа", "Ежедневная".

На панели управления загорятся соответствующие индикаторы.

7. Теперь с помощью соответствующих кнопок можно выбрать тип и температуру стирки, количество оборотов для отжима, отложенный старт.
8. Нажмите кнопку "Старт/Пауза" на переключателе режимов для запуска цикла стирки. Загорится индикатор процесса стирки, и на дисплее отобразится оставшееся время цикла.




Цикл стирки завершен.

После завершения всего цикла стирки питание стиральной машины отключается автоматически.

1. Откройте дверцу.

Примечание. Дверцу невозможно открыть в течение 3 минут после остановки машины или отключения питания.

Если индикатор блокировки дверцы  загорается и гаснет, подождите, пока индикатор не погаснет окончательно.

2. Извлеките белье.
3. Отключите стиральную машину от сети электропитания.
4. Перекройте кран подачи воды.
- Стиральная машина останавливает текущий этап стирки или не переходит к следующему этапу (значение оставшегося времени стирки, отображаемое на дисплее, может возрасти).
- Данная стиральная машина оснащена системой Fuzzy Logic, которая не только устанавливает оптимальный уровень воды и др. параметры стирки, но так же управляет всем процессом стирки, при необходимости внося изменения для достижения наилучших результатов. В описанном выше случае, система Fuzzy Logic определила следующие отклонения в режиме стирки: большое количество моющего средства в конце стирки, высокий уровень вибрации при отжиме и т.д. Можно произвести настройку текущей программы стирки, т.е. изменить температуру воды и скорость отжима. При обнаружении подобных отклонений, стиральная машина продолжает поддерживать обычное течение программы для нормализации этих параметров и продолжения стирки. Система Fuzzy Logic осуществляет несколько попыток для устранения этих отклонений. При невозможности нормализации вышеупомянутых отклонений, загорятся соответствующие индикации. Действия стиральной машины по указанной выше схеме являются нормальными.

Стирка белья

Установка режима стирки вручную

Можно вручную установить режим стирки без использования функции Fuzzy Logic.

Необходимые действия.

1. Откройте водопроводный кран. Подключите стиральную машину к сети электропитания.
2. Поверните переключатель режимов в положение "Хлопок".
3. Откройте дверцу.
4. Загрузите поочередно вещи, размещая их свободно в барабане машины и избегая перегрузки.
5. Закройте дверцу.
6. Загрузите средство для стирки и, если необходимо, кондиционер для белья или средство для предварительной стирки в соответствующие отсеки.
7. Нажмите кнопку "Температура" для выбора температуры стирки.
(Холодная, 30°C, 40°C, 60°C, 95°C)
8. Нажмите кнопку "Количество полосканий" для выбора требуемого количества циклов полоскания.
Доступно пять циклов полоскания.
Соответственно будет продлено время стирки.
9. Нажмите кнопку "Отжим" для выбора количества оборотов для отжима.
Примечание. При выборе программы без отжима белье извлекается из стиральной машины совершенно не отжатым.
☒ : Без отжима ☐ : Задержка полоскания
10. Нажмите кнопку несколько раз для переключения доступных вариантов отложенного старта (от 3 до 19 часов с шагом в один час). Отображаемое время означает время до окончания цикла стирки.
11. Нажмите кнопку "Старт/Пауза" для запуска цикла стирки.
12. После завершения цикла стирки отключите стиральную машину от сети электропитания. Перекройте кран подачи воды.

Использование функции отложенного старта

Можно запрограммировать стиральную машину так, чтобы она автоматически закончила стирку позже, выбрав время окончания стирки от 3 до 19 часов (с шагом в 1 час). Отображаемое время означает время до окончания цикла стирки.

Необходимые действия.

1. Вручную или автоматически установите программу для стиральной машины в соответствии с типом ткани белья, предназначенного для стирки.
2. Нажмите кнопку "Отложить старт" несколько раз, пока не будет установлено время задержки.
3. Нажмите кнопку "Старт/Пауза". Загорится индикатор "Отложить старт" ☒, и часы начнут отсчитывать время до завершения цикла стирки.
4. Чтобы отменить функцию отложенного старта, нажмите кнопку "Отложить старт" несколько раз, чтобы погас индикатор "Отложить старт" или чтобы отключилось питание стиральной машины (чтобы отметить функцию отложенного старта, можно также выключить питание стиральной машины).

Советы и рекомендации

Сортировка белья. Рассортируйте белье в соответствии со следующими критериями.

- **Тип ухода за тканью в соответствии с символами на этикетке:** рассортируйте белье на изделия из хлопка, смешанных тканей, синтетики, шелка, шерсти и вискозы.
- **Цвет:** отделите цветные вещи от белых. Стирайте новые цветные вещи отдельно.
- **Размер:** загрузка разных по размеру вещей в один цикл обеспечит более эффективную стирку.
- **Чувствительность:** стирайте изделия из деликатных тканей отдельно, используя программы "Ручная стирка шерсти" или "Шёлк" для совершенно новых изделий из шерсти, для занавесок и шелковых изделий. См. символы на этикетках вещей, предназначенных для стирки, или информацию по уходу за тканью в приложении.

Не рекомендуется стирать в стиральной машине одежду, содержащую предметы, которые плохо закреплены и могут случайным образом попасть внутрь машины, что приведет к ее выходу из строя.

Мелкие предметы одежды рекомендуется стирать в специальных мешочках для белья.

Не рекомендуется стирать обувь в стиральной машине, поскольку твердая подошва может повредить барабан и стекло дверцы.

Прежде чем стирать одежду, загрязненную горяче-смазочными материалами, рекомендуется предварительно вывести пятна либо подождать, пока пары ГСМ испарятся, т.к. существует вероятность воспламенения от высоких температур.

Проверка карманов. Монетки, булавки и другие твердые и острые предметы могут повредить белье, барабан стиральной машины и емкость для воды.

Застежки. Застегните молнии, пуговицы и крючки; свободно висящие ремни и ленты следует связать вместе.

Предварительная стирка изделий из хлопка. Стиральная машина при использовании современных средств для стирки обеспечивает превосходные результаты стирки, экономия электроэнергии, время, воду и средства для стирки. Однако если хлопковые вещи особенно сильно загрязнены, используйте для их стирки программу предварительной стирки в сочетании с средством для стирки на основе белков.

Определение объема загрузки. Не перегружайте стиральную машину. В противном случае результаты стирки будут неудовлетворительными. Для определения объема загрузки в соответствии с типом белья, предназначенного для стирки, используйте приведенную ниже таблицу.

Тип ткани	Объем загрузки	
	WF7522S9R/WF7522S9C/ WF7520S9R/WF7520S9C	WF7452S9R/WF7452S9C/ WF7450S9R/WF7450S9C
Хлопок	5,2 кг	4,5 кг
Детский хлопок	5,2 кг	4,5 кг
Синтетика	2,5 кг	2,5 кг
Шерсть	1,5 кг	1,5 кг

Советы по использованию средств для стирки. Тип средства для стирки должен соответствовать типу ткани (хлопок, Детский хлопок, синтетика, шерсть), ее цвету, температуре стирки, степени и типу загрязнения.

Всегда используйте средства для стирки с низким пенообразованием, разработанные для автоматических стиральных машин.

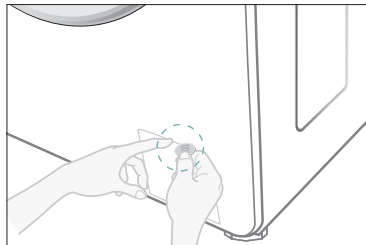
Следуйте рекомендациям изготовителя средства для стирки, основываясь на объеме белья, степени загрязнения и жесткости используемой воды. Если степень жесткости воды не известна, обратитесь в организацию, обеспечивающую водоснабжение.

Примечание. Храните средства для стирки и добавки в безопасном сухом месте, недоступном для детей.

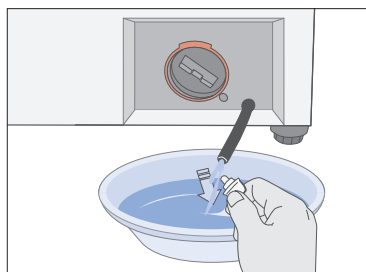
Уход за стиральной машиной

Аварийный слив воды из стиральной машины (Опция)

1. Отключите стиральную машину от источника питания.
2. Откройте крышку фильтра с помощью монетки или ключа.



3. Выверните заглушку трубки аварийного слива, повернув ее влево. Потяните заглушку на себя и медленно вытяните трубку аварийного слива на расстояние не более 15 см.



4. Дайте воде стечь в тазик.
5. Вставьте трубку аварийного слива обратно и установите обратно заглушку.
6. Вставьте крышку фильтра.

Восстановление работоспособности замерзшей стиральной машины


Температура упала ниже нуля градусов, и машина замерзла.

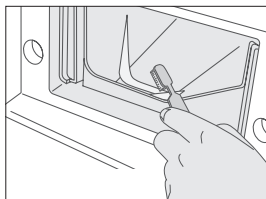
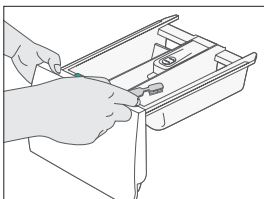
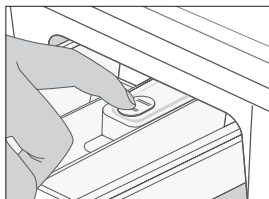
1. Отключите стиральную машину от источника питания.
2. Поливайте теплой водой водопроводный кран, к которому подсоединен шланг подачи воды, чтобы можно было отсоединить шланг.
3. Снимите шланг подачи воды и положите его в теплую воду.
4. Налейте теплую воду в барабан стиральной машины и оставьте ее там на 10 минут.
5. Снова подсоедините шланг подачи воды к водопроводному крану и проверьте, исправны ли функции подачи воды и слива.

Чистка внешней поверхности стиральной машины

1. Протрите поверхности стиральной машины, включая панель управления, мягкой тканью с использованием неабразивных бытовых чистящих средств. Не используйте химически активные средства.
2. Вытрите поверхность насухо мягкой тканью.
3. Не лейте на стиральную машину воду.

Чистка отсека средств для стирки и ниши

1. Нажмите освобождающий рычаг, расположенный внутри отсека средства для стирки, и извлеките отсек.
2. Снимите заглушку с отсека .
3. Промойте все части отсека проточной водой.
4. Очистите нишу для отсека с помощью старой зубной щетки.
5. Установите обратно заглушку (плотно вставив ее) и вставьте перегородку для жидких средств для стирки на место в соответствующем отделении.
6. Установите обратно отсек средств для стирки.
7. Выполните программу полоскания, не загружая белье в барабан стиральной машины.

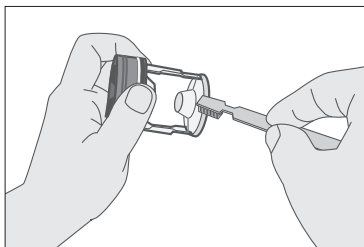


Чистка фильтра для мусора

Рекомендуется очищать фильтр для мусора 5 - 6 раз в год или в случае появления на дисплее следующего сообщения об ошибке:

5E

1. Откройте крышку фильтра. См. раздел "Аварийный слив воды из стиральной машины" на стр. С-1.
2. Выверните заглушку трубки аварийного слива, повернув ее влево, и слейте всю воду. См. раздел "Аварийный слив воды из стиральной машины" на стр. С-1.



3. Отверните заглушку фильтра и снимите ее.
4. Смойте грязь и удалите другой мусор из фильтра. Убедитесь, что лопасти сливного насоса, расположенные сзади фильтра, не загрязнены. Вставьте заглушку фильтра.
5. Вставьте крышку фильтра.

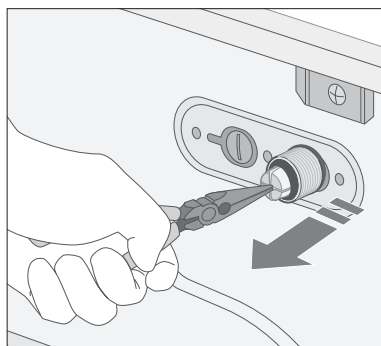
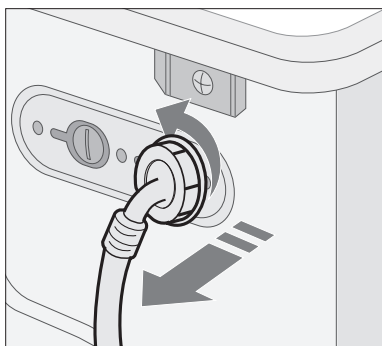
Чистка сетчатого фильтра шланга подачи воды

Следует очищать сетчатый фильтр шланга подачи воды как минимум раз в год или в случае появления на дисплее следующего сообщения об ошибке:

4E

Необходимые действия.

1. Выключите источник подачи воды для стиральной машины.
2. Снимите шланг, закрепленный на задней панели стиральной машины.
3. С помощью пассатижей осторожно извлеките сетчатый фильтр, расположенный на конце шланга, и промойте его водой до полной очистки. Также прочистите внутреннюю и наружную поверхности штуцера, к которому подсоединяется шланг.



4. Установите фильтр обратно.
5. Подсоедините шланг к стиральной машине.
6. Откройте водопроводный кран и убедитесь, что нет протечки воды.

Неисправности и способы их устранения

Стиральная машина не запускается

- Убедитесь, что дверца плотно закрыта.
- Убедитесь, что стиральная машина подключена к источнику питания.
- Убедитесь, что открыт водопроводный кран.
- Убедитесь, что нажата кнопка "Старт/Пауза".

Вода не подается или подается в недостаточном количестве

- Убедитесь, что открыт водопроводный кран.
- Убедитесь, что шланг подачи воды не замерз.
- Убедитесь, что шланг подачи воды не имеет перегибов.
- Убедитесь, что фильтр шланга подачи воды не забит грязью.

После завершения цикла стирки в отсеке остается средство для стирки

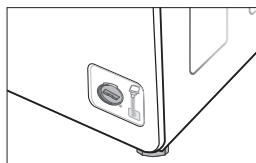
- Убедитесь, что стиральная машина работает при достаточном напоре воды.
- Загружайте средства для стирки ближе к задней части отсека средств для стирки (подальше от наружных краев отсека).

Стиральная машина вибрирует или работает слишком шумно

- Убедитесь, что стиральная машина установлена на ровную поверхность. Если поверхность неровная, отрегулируйте высоту ножек, чтобы выровнять машину.
- Убедитесь, что удалены транспортировочные болты.
- Убедитесь, что стиральная машина не соприкасается ни с какими другими предметами.
- Убедитесь, что белье загружено равномерно.

Стиральная машина не сливает воду и/или не отжимает белье

- Убедитесь, что сливной шланг не сплюснут и не имеет перегибов.
- Убедитесь, что фильтр для мусора не забит грязью.



Дверца не открывается

- Дверца не открывается, когда горит индикатор блокировки дверцы.
- Дверцу невозможно открыть в течение 3 минут после остановки машины или отключения питания.

Расшифровка сообщений об ошибках

Сообщение об ошибке	Действия
dE	<ul style="list-style-type: none"> • Закройте дверцу.
4E	<ul style="list-style-type: none"> • Убедитесь, что открыт водопроводный кран. • Проверьте напор воды.
5E	<ul style="list-style-type: none"> • Очистите фильтр для мусора. • Убедитесь, что сливной шланг подсоединен правильно.
UE	<ul style="list-style-type: none"> • Белье загружено неравномерно. Распутайте запутавшееся белье и разместите его равномерно. В случае стирки только одной вещи (например, махрового халата или джинсов) результат заключительного отжима может быть неудовлетворительным, и на дисплее отобразится сообщение об ошибке "UE".
cE / ZE	<ul style="list-style-type: none"> • Обратитесь в службу технической поддержки.

Перед обращением в службу технической поддержки.

1. Попытайтесь устранить неисправность (см. раздел "Устранение неисправностей" на этой странице).
2. Вновь запустите программу стирки и проверьте, возникла ли неисправность снова.
3. Если неисправность устранить не удается, позвоните в службу технической поддержки и опишите проблему.

Таблица программ

(* по желанию пользователя)

Программа	СРЕДСТВО ДЛЯ СТИРКИ И ДОБАВКИ			Легкое глажение	Температура	Количество оборотов (макс.) Об./мин		Отложенный старт	Время цикла по умолчанию (час:мин.)
	Предварительная стирка	Стирка	Кондиционер		Макс. (°C)	WF7522S9R WF7522S9C WF7452S9R WF7452S9C	WF7520S9R WF7520S9C WF7450S9R WF7450S9C		
Хлопок	*	√	*	*	95	1200	1000	*	1:30
Синтетика	*	√	*	-	60	800	800	*	1:10
Сорочки	*	√	*	√	60	800	800	*	0:45
Тонкие ткани	-	√	*	-	40	800	800	*	0:53
Ручная стирка шерсти	-	√	*	-	40	800	800	*	0:39
Шёлк	-	√	*	-	30	400	400	*	0:35
Быстрая	-	√	*	*	60	1200	1000	*	0:28

Программа	Тип белья, предназначенного для стирки
Хлопок ⁽¹⁾	Средне- или слабозагрязненные изделия из хлопка, постельное белье, салфетки и скатерти, нижнее белье, полотенца, сорочки и т.п.
Синтетика	Средне- или слабозагрязненные блузки, сорочки, и т.п., изготовленные из полиэфира (диолен, тревира), полиамида (перлон, нейлон) или аналогичного состава.
Сорочки	сорочки (для глаженья)
Тонкие ткани	Шторы из деликатных тканей, платья, юбки, сорочки и блузки.
Ручная стирка шерсти	Только изделия из натуральной шерсти, для которых можно использовать машинную стирку.
Шёлк	Шелковые сорочки, блузки, платья и т.п.
Быстрая	Слабозагрязненные изделия из хлопка, рубашки, сорочки, окрашенные в темные цвета махровые вещи, цветное постельное белье, джинсы и т.п.

(1) программа тестирования EN 60456

1. Данные о продолжительности работы программ были получены на основе измерений, соответствующих стандарту IEC 456.
2. Потребление воды и электроэнергии в каждом конкретном случае может отличаться от значений, указанных в таблице, в зависимости от разницы давления и температуры подаваемой воды, объема загрузки и типа белья.

Примечание для организаций, производящих тестирование устройства.

Для проведения тестирования в соответствии с программой тестирования EN 60456 **следует** выбрать режим стирки **Интенсивная**.

Таблица программ





























(* по желанию пользователя)

Программа	СРЕДСТВО ДЛЯ СТИРКИ И ДОБАВКИ			Легкое глажение	Температура Макс. (°C)	Количество оборотов (макс.) Об./мин		Отложенный старт	Время цикла по умолчанию (час:мин.)
	Предварительная стирка	Стирка	Кондиционер			WF7522S9R WF7522S9C WF7452S9R WF7452S9C	WF7520S9R WF7520S9C WF7450S9R WF7450S9C		
Ежедневная стирка	*	√	*	*	40	800	800	*	0:58
Био-программа	*	√	*	*	60	1200	1000	*	1:40
Детский хлопок	√	√	*	*	95	1200	1000	*	1:45
Смешанная загрузка	*	√	*	-	60	800	800	*	1:16
Слив	-	-	-	-	-	-	-	*	0:01
Отжим	-	-	-	-	-	1200	1000	*	0:10
Полоскание +Отжим	-	-	*	-	-	1200	1000	*	0:15

Программа	Тип белья, предназначенного для стирки
Ежедневная стирка	Часто стираемое белье.
Био-программа	Запятнанное или сильнозагрязненное белье. (активное использование ферментов, содержащихся в стиральных порошках).
Детский хлопок	Средне- или слабозагрязненная детская одежда из хлопка, постельное белье, салфетки и скатерти, нижнее белье, полотенца, сорочки и т.п.
Смешанная загрузка	Смесь из слабозагрязненного белья из хлопка и синтетики.
Слив	Простой слив воды из стиральной машины без отжима
Отжим	Только отжим.
Полоскание+Отжим	Полоскание и отжим белья без стирки.

Приложение

Описание символов на этикетках одежды

	Прочный материал		Можно гладить при температуре 100 °C (макс.)	
	Деликатная ткань		Нельзя гладить	
			Можно стирать при температуре воды 95 °C	При сухой химической чистке можно использовать любой растворитель
			Можно стирать при температуре воды 60 °C	Сухая химическая чистка только с использованием перхлорида, бензина для заправки зажигалок, чистого спирта или чистящего средства R113
			Можно стирать при температуре воды 40 °C	Сухая химическая чистка только с использованием авиационного бензина, чистого спирта или чистящего средства R113
			Можно стирать при температуре воды 30 °C	Нельзя использовать сухую химическую чистку
	Можно стирать только вручную			Сушка на плоской поверхности
	Только сухая химическая чистка			Можно вешать для сушки
	Можно отбеливать в холодной воде			Сушить на плечиках для одежды
	Не использовать отбеливатель			Можно сушить в сушилке при нормальной температуре
	Можно гладить при температуре 200 °C (макс.)			Можно сушить в сушилке при пониженной температуре
	Можно гладить при температуре 150 °C (макс.)			Нельзя сушить в сушилке

Предупреждения по обеспечению электрической безопасности

Чтобы уменьшить риск возникновения пожара, поражения электрическим током и других травм, не забывайте о следующих мерах по обеспечению электрической безопасности.

- Данное устройство должно работать только от источника питания, указанного на наклейке изготовителя. Если тип источника питания в месте установки неизвестен, обратитесь к дилеру или в местную электростанцию.
- Используйте только заземленную розетку. Для обеспечения безопасности данное устройство оборудовано вилок для поляризованной линии переменного тока, один контакт которой шире другого. Эту вилок можно вставить в розетку только одной стороной. Если не получается полностью вставить вилок в розетку, попытайтесь перевернуть вилок. Если вилок все же не подходит, обратитесь к электрику для замены розетки.
- Предохраняйте кабель питания. Кабель питания должен быть проложен таким образом, чтобы по возможности он не мешал ходить, а также чтобы его не защемить предметами, помещенными на него или рядом с ним. Уделяйте особое внимание вилке кабеля питания, удлинительному кабелю и точке выхода сетевого кабеля из машины.
- Не допускайте перегрузки сетевой розетки или удлинительного кабеля. Перегрузка может привести к возгоранию или поражению электрическим током.

Защита окружающей среды

- Данное устройство произведено из материалов, подлежащих вторичной переработке. Если вы решили выбросить устройство, следуйте местным правилам по утилизации бытовых отходов. Отрежьте кабель питания, чтобы устройство нельзя было подключить к источнику питания. Снимите дверцу, чтобы животные или маленькие дети не смогли забраться внутрь устройства.
- Не превышайте количество средства для стирки, рекомендованное в инструкциях производителя.
- Используйте пятновыводители и отбеливатели перед запуском цикла стирки, только если это крайне необходимо.
- Экономьте воду и электроэнергию, полностью загружая машину при стирке (точный вес загружаемого белья зависит от используемой программы стирки).

Заявление о соответствии стандартам

Данное устройство соответствует европейским требованиям по безопасности, директиве ЕС 93/68 и стандарту EN 60335.

Технические характеристики

ТИП		СТИРАЛЬНАЯ МАШИНА С ФРОНТАЛЬНОЙ ЗАГРУЗКОЙ				
МОДЕЛЬ		WF7522S9R WF7522S9C	WF7520S9R WF7520S9C	WF7452S9R WF7452S9C	WF7450S9R WF7450S9C	
ГАБАРИТЫ		Ш 598 мм X Г 450 мм X В 844 мм		Ш 598 мм X Г 404 мм X В 844 мм		
ДАВЛЕНИЕ ВОДЫ		50 кПа - 800 кПа				
ОБЪЕМ ВОДЫ		49 л		48 л		
ВЕС		66 кг		62 кг		
СТИРКА И ОТЖИМ		5,2 кг (сухое белье)		4,5 кг (сухое белье)		
ПОТРЕБ- ЛЯЕМАЯ МОЩНОСТЬ	СТИРКА НАГРЕВ ВОДЫ	220 В	1900 Вт			
		240 В	2200 Вт			
	ОТЖИМ	230 В	550 Вт	500 Вт	270 Вт	230 Вт
	СЛИВ		34 Вт		34 Вт	
ВЕС УПАКОВКИ	БУМАГА	2,1 кг		1,9 кг		
	ПЛАСТИК	0,9 кг		0,8 кг		
СКОРОСТЬ ВРАЩЕНИЯ ПРИ ОТЖИМЕ		1200 об./мин	1000 об./мин	1200 об./мин	1000 об./мин	