

Ваша стиральная машина

Поздравляем! Вы сделали выбор в пользу современного, высококачественного бытового прибора марки Bosch. Данная стиральная машина отличается очень низким расходом воды и электроэнергии.

Каждая машина, выходящая из стен нашего завода, тщательно проверяется перед этим на правильность функционирования и безупречность состояния.

Содержание

Страница

■ Использование по назначению	1
■ Программы	1
■ Установка и изменение программы	3
■ Стирка	3/4
■ После стирки	4
■ Индивидуальная настройка	5
■ Важная информация	6
■ Обзор программ	7
■ Уход	8
■ Указания относительно индикаторных лампочек	8
■ Техническое обслуживание	9
■ Что делать, если	10
■ Указания по безопасности	11
■ Параметры расхода	11

Защита окружающей среды/Рекомендации по экономии

– Всегда загружайте максимально допустимое для выбранной программы количество белья.

– Белье со средним загрязнением стирайте без предварительной стирки.

– Вместо программы **Хлопок 90 °C** задайте программу **Эко 60 °C** и включите дополнительную функцию (Пятна). Результат стирки будет почти такой же, но энергии израсходуется значительно меньше.

– Дозировку моющего средства проводите согласно рекомендациям его изготовителя.

– Если белье после стирки будет сушиться в сушильном автомате, то устанавливайте рекомендуемую в инструкции по эксплуатации автомата скорость отжима.

Использование по назначению

- исключительно для использования в домашнем хозяйстве,
- для стирки текстильных изделий, пригодных для машинной стирки, в растворе моющего средства,
- для эксплуатации с использованием холодной питьевой воды и имеющихся в торговле моющих средств и средств по уходу за бельем, пригодных для использования в стиральной машине.

- ⚠ Не оставляйте детей без присмотра рядом со стиральной машиной!
- Держите домашних животных подальше от стиральной машины!

Программы

Подробный обзор программ → Стр. 7.

Скорость отжима можно устанавливать индивидуально, в зависимости от выбранной программы и выполняемого этапа программы.

Хлопок	для носких текстильных изделий
Эко	для носких текстильных изделий
Синтетика	текстильные изделия, не требующие особого ухода
Смешанное бельё	для белья различного вида
Тонкое бельё/Шёлк	«чувствительные» текстильные изделия, пригодные для машинной стирки
Шерсть	шерстяные/шелковые изделия, пригодные для ручной/машинной стирки
Полоскание	дополнительное полоскание с отжимом
Отжим	дополнительный отжим с задаваемой по желанию скоростью
Слив	воды, в которой полоскалось бельё, при выборе функции (Остановка полоскания = без окончательного отжима)

Подготовка

⚠ Установка машины проводится согласно указаниям, приведенным в отдельной Инструкции по установке.

Проверка машины

- Никогда не вводите в эксплуатацию поврежденную машину!
- Свяжитесь со специалистами Вашего сервисного центра!

Вставьте вилку в розетку

⚠ Только сухими руками! Браться только за вилку!

Откройте водопродный кран

Вставка для жидкого моющего средства (в зависимости от модели), Стр. 6.

Ячейка II: моющее средство для основной стирки, смягчитель, отбеливатель, соль для выведения пятен.

Ячейка ☼: кондиционер, пропиточное средство, крахмал

Ячейка I: моющие средства для предварительной стирки

Подготовка

Сортировка и загрузка белья

Выполняйте указания изготовителей по уходу за бельем! Рассортируйте вещи согласно символам на их ярлычках. Рассортируйте вещи по виду, цвету, степени загрязнения и температуре стирки. Не загружайте в машину белья больше, чем допустимо → Стр. 7.

Непрерывно учитывайте важную информацию → Стр. 6!

Загружайте крупное и мелкое белье вперемешку! Закройте дверцу загрузочного люка. Следите за тем, чтобы между дверцей и резиновым уплотнением люка не были зажаты вещи.

Загрузка моющего средства и средства по уходу за бельем

Проводите дозировку в соответствии с: количеством белья, степенью его загрязнения, жесткостью воды (необходимую информацию можно получить у служащих предприятия, ответственного за водоснабжение Вашего района) и согласно указаниям изготовителя средства. Для моделей машин без вставки для жидкообразного моющего средства: Жидкое моющее средство залейте в соответствующую емкость-дозатор и положите в барабан машины. Во время эксплуатации: осторожно при открывании люка для моющих средств!

Густые средства по уходу за бельем следует разбавлять водой. Тем самым Вы предотвратите загрязнение переливного устройства.

Установка и изменение программы

Информацию по дополнительным функциям и скорости вращения центрифуги Вы найдете в разделе «Индивидуальная настройка» → Стр. 5.

Нажмите на кнопку (Старт/Пауза)

Ручка выбора программ для включения и выключения машины и выбора программы. Можно поворачивать в обоих направлениях.

Стирка

Кювета для моющих средств с ячейками I, II, ☼
Дверца загрузочного люка
Панель управления
Ручка дверцы



Шланг для слива
Насос для слива раствора моющего средства
Аварийная разблокировка

Стирка

Выгрузка белья

Откройте дверцу загрузочного отверстия и выгрузите белье.

Если включена функция (Остановка полоскания = без окончательного отжима): выберите «Скорость отжима при стирке» или установите ручку выбора программ на **Слив** или **Отжим**. Нажмите (Старт/Пауза).

Удалите из белья посторонние предметы (если таковые имеются) – опасность появления ржавчины.

Закройте водопродный кран

Информация по системе Aqua-Stop → Инструкция по установке, Стр. 7.

Выключение

Переведите ручку выбора программ в положение **Выкл.**

Программа окончена, если ...

..... светится индикаторная лампочка → (готово).

Изменение программы ...

Если Вы по ошибке установили не ту программу:
– проведите повторную установку,
– нажмите на кнопку (Старт/Пауза).

Прерывание программы

– Нажмите на кнопку (Старт/Пауза).
– При необходимости догрузите белье (дверцу загрузочного люка не следует оставлять открытой на продолжительное время – выступающая из белья вода может вылиться из машины).
– Нажмите на кнопку (Старт/Пауза).

... или прерывание

Для программ, выполняемых при высокой температуре:
– охладите белье: включите **Полоскание**.
– нажмите на кнопку (Старт/Пауза).
Для программ, выполняемых при низкой температуре:
– включите **Отжим** или **Слив**.
– нажмите на кнопку (Старт/Пауза).

Индивидуальная настройка

Скорость отжима

Перед включением выбранной программы и во время ее выполнения можно отрегулировать скорость вращения центрифуги или включить (Остановка полоскания) (без окончательного отжима). Результат Ваших действий будет зависеть от этапа выполнения программы. Максимально допустимая скорость вращения центрифуги, которую можно установить, зависит от модели машины и выбранной в каждом конкретном случае программы.

Дополнительные функции

☼ (Пятна) Увеличение продолжительности стирки сильно загрязненного или 4,5 кг белого и цветного хлопчатобумажного белья для повышения интенсивности стирки.

⏸ (Предварительная стирка) Для сильно загрязненного, ноского белья, например, из хлопка или льна. Предварительная стирка проводится при 30 °C.

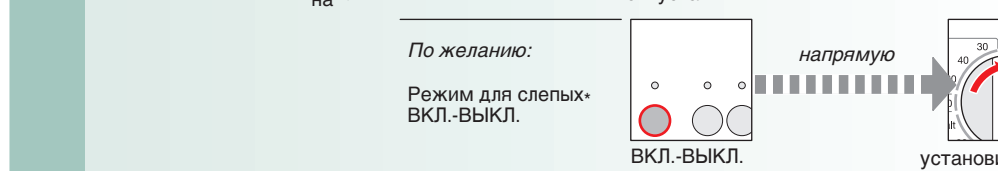
☼ (Облегчение глажения) Специально разработанный процесс выполнения отжима с заключительным разрыхлением белья. Окончательный отжим в щадящем режиме слегка повышает остаточную влажность белья.

☼ (Добавление воды) Повышенный уровень воды и дополнительное полоскание, увеличенная продолжительность стирки. Для областей с очень мягкой водой или для дальнейшего улучшения результатов полоскания.

(Старт/Пауза)

Для включения или прерывания программы.

Сигнал



• Продолжительный сигнал – включение функции. Короткий сигнал – выключение функции.



* при необх. повторите несколько раз

Важная информация

С целью бережного отношения к белью и машине

- Уберите все из карманов.
- Проследите, чтобы были убраны все металлические предметы (скрепки и пр.).
- Тонкое белье (чулки, галдины, бюстгалтеры с косточками) стирайте в специальной сетке/мешке.
- Застегните замки-молнии, пуговицы на воротниках и поддеальниках.
- С помощью щетки очистите карманы и отвороты от песка.
- Снимите с гардин кольца или положите их в сетку/мешок.

Перед первой стиркой

Белье не загружайте! Откройте водопроводный кран, залейте в ячейку II ок. 1 литра воды и затем загрузите в нее ½ мерного стаканчика моющего средства. Задайте программу **Синтетика 60 °C** и нажмите на кнопку (Старт/Пауза). По окончании программы установите ручку выбора программ в положение **Выкл.**

Различная степень загрязнения белья

Новые вещи стирайте отдельно. Без предварительной стирки.
легкое При необходимости предварительно обработайте пятна. Включите дополнительную функцию (Пятна).
среднее Загружайте меньше белья. Предварительная стирка.
сильное Включите дополнительную функцию (Пятна).

Замачивание

Загрузите в ячейку II средство для замачивания/моющее средство согласно рекомендациям изготовителя. Задайте программу **Хлопок 30 °C** и нажмите на кнопку (Старт/Пауза). Примерно через 10 минут нажмите на кнопку (Старт/Пауза). По истечении необходимого Вам времени замачивания снова нажмите на кнопку (Старт/Пауза) (если программа будет продолжаться) или измените программу.

Подкрашивание

Белье не должно быть обработано кондиционером. Подкрашивание с использованием жидкого крахмала возможно во всех программах стирки. Дозировка крахмала должна осуществляться в ячейку для кондиционера ☼ согласно указаниям изготовителя.

Окрашивание/Отбеливание

Окрашивание только для домашних нужд. Соль может привести к коррозии стальных деталей! Соблюдайте указания производителя красителя! Не отбеливайте белье в стиральной машине.

Вставка для жидкообразного моющего средства в зависимости от модели

Для дозировки жидкообразного моющего средства переведите вставку в соответствующее положение:
– Полностью извлеките кювету для моющих средств → Стр. 8.
– Передвиньте вставку вперед.
Не пользуйтесь вставкой (передвиньте ее вверх):
– при использовании гелеподобных моющих средств и моющего порошка;
– при задании программ с предварительной стиркой.

Аварийная разблокировка, например, при отключении электроэнергии

После появления тока выполнение программы продолжится. При необходимости извлечения белья дверцу загрузочного люка следует открыть нижеописанным способом:

⚠ Опасность ошаривания! Раствор моющего средства и само белье могут быть горячими. Сначала дайте им остыть. Если барабан еще вращается, не пытайтесь просунуть руку внутрь него. Не открывайте дверцу загрузочного люка до тех пор, пока через стекло дверцы видна вода.

- Установите ручку выбора программ на **Выкл.** и выньте вилку из розетки.
- Слейте раствор моющего средства → Стр. 9.
- Потяните за приспособление для аварийной разблокировки с помощью подходящего инструмента и отпустите. После этого дверцу можно будет открыть.

Ваша стиральная машина

Поздравляем! Вы сделали выбор в пользу современного, высококачественного бытового прибора марки Bosch. Данная стиральная машина отличается очень низким расходом воды и электроэнергии.

Каждая машина, выходящая из стен нашего завода, тщательно проверяется перед этим на правильность функционирования и безупречность состояния.

Содержание

Страница

■ Использование по назначению	1
■ Программы	1
■ Установка и изменение программы	3
■ Стирка	3/4
■ После стирки	4
■ Индивидуальная настройка	5
■ Важная информация	6
■ Обзор программ	7
■ Уход	8
■ Указания относительно индикаторных лампочек	8
■ Техническое обслуживание	9
■ Что делать, если	10
■ Указания по безопасности	11
■ Параметры расхода	11



Защита окружающей среды/ Рекомендации по экономии

- Всегда загружайте максимально допустимое для выбранной программы количество белья.
- Белье со средним загрязнением стирайте без предварительной стирки.
- Вместо программы **Хлопок 90 °C** задайте программу **Эко 60 °C** и включите дополнительную функцию (Пятна). Результат стирки будет почти такой же, но энергии израсходуется значительно меньше.
- Дозировку моющего средства проводите согласно рекомендациям его изготовителя.
- Если белье после стирки будет сушиться в сушильном автомате, то устанавливайте рекомендуемую в инструкции по эксплуатации автомата скорость отжима.

Использование по назначению

- исключительно для использования в домашнем хозяйстве,
- для стирки текстильных изделий, пригодных для машинной стирки, в растворе моющего средства,
- для эксплуатации с использованием холодной питьевой воды и имеющихся в торговле моющих средств и средств по уходу за бельем, пригодных для использования в стиральной машине.



- Не оставляйте детей без присмотра рядом со стиральной машиной!
- Держите домашних животных подальше от стиральной машины!

Программы

Подробный обзор программ → Стр. 7.

Скорость отжима можно устанавливать индивидуально, в зависимости от выбранной программы и выполняемого этапа программы.

Хлопок	} для носких текстильных изделий
Эко	
Синтетика	текстильные изделия, не требующие особого ухода
Смешанное бельё ...	для белья различного вида
Тонкое бельё/Шёлк ..	«чувствительные» текстильные изделия, пригодные для машинной стирки
Шерсть	шерстяные/шелковые изделия, пригодные для ручной/машинной стирки
Полоскание	дополнительное полоскание с отжимом
Отжим	дополнительный отжим с задаваемой по желанию скоростью
Слив	воды, в которой полоскалось бельё, при выборе функции (Остановка полоскания = без окончательного отжима)

Подготовка



Установка машины проводится согласно указаниям, приведенным в отдельной Инструкции по установке.



Проверка машины

- Никогда не вводите в эксплуатацию поврежденную машину!
- Свяжитесь со специалистами Вашего сервисного центра!



Вставьте вилку в розетку

Только сухими руками!
Браться только за вилку!



Откройте водопродный кран

Вставка для жидкого моющего средства (в зависимости от модели), Стр. 6.

Ячейка II: моющее средство для основной стирки, смягчитель, отбеливатель, соль для выведения пятен.

Ячейка ☼ : кондиционер, пропиточное средство, крахмал

Ячейка I: моющие средства для предварительной стирки



Ручка выбора включения и выбора программы поворачивается

Перед первой стиркой
проведите стирку без белья → Стр. 6.

Сортировка и загрузка белья

Выполняйте указания изготовителей по уходу за бельем! Рассортируйте вещи согласно символам на их ярлычках. Рассортируйте вещи по виду, цвету, степени загрязнения и температуре стирки. Не загружайте в машину белья больше, чем допустимо → Стр. 7.

Непрерывно учитывайте важную информацию → Стр. 6!

Загружайте крупное и мелкое белье вперемешку! Закройте дверцу загрузочного люка. Следите за тем, чтобы между дверцей и резиновым уплотнением люка не были зажаты вещи.

Загрузка моющего средства и средства по уходу за бельем

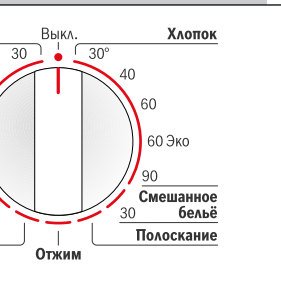
Проводите дозировку в соответствии с количеством белья, степенью его загрязнения, жесткостью воды (необходимую информацию можно получить у служащих предприятия, ответственного за водоснабжение Вашего района) и согласно указаниям изготовителя средства. Для моделей машин без вставки для жидкообразного моющего средства: Жидкое моющее средство залейте в соответствующую емкость-дозатор и положите в барабан машины. Во время эксплуатации: осторожно при открывании кюветы для моющих средств!

i Густые средства по уходу за бельем следует разбавлять водой. Тем самым Вы предотвратите загрязнение переливного устройства.

Установка и изменение программы

Информацию по дополнительным функциям и скорости вращения центрифуги Вы найдете в разделе «Индивидуальная настройка» → Стр. 5.

выбора программ



ра программ для
и выключения машины
программы. Можно
ть в обоих направлениях.

Нажмите на кнопку
◇ (Старт/Пауза)

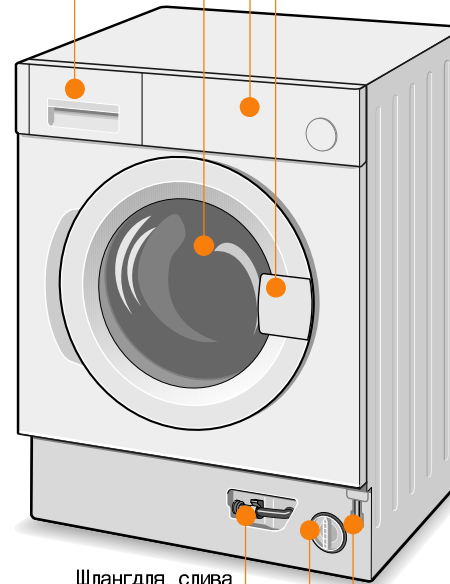
Стирка

Кювета для моющих средств с ячейками I, II, ☼

Дверца загрузочного люка

Панель управления

Ручка дверцы



Шланг для слива

Насос для слива раствора моющего средства

Аварийная разблокировка

2

Стирка



3

Выгрузка белья

Откройте дверцу загрузочного отверстия и выгрузите белье.

Если включена функция ☼ (Остановка полоскания = без окончательного отжима): выберите "Скорость отжима при стирке" или установите ручку выбора программ на **Слив** или **Отжим**. Нажмите ◇ (Старт/Пауза).

Удалите из белья посторонние предметы (если таковые имеются) – опасность появления ржавчины.

Закройте водопроводный кран

Информация по системе Aqua-Stop
→ Инструкция по установке, Стр. 7.

Выключение

Переведите ручку выбора программ в положение **Выкл.**

Программа окончена, если ...

..... светится индикаторная лампочка → (готово).

Изменение программы ...

Если Вы по ошибке установили не ту программу:

- проведите повторную установку,
- нажмите на кнопку ◇ (Старт/Пауза).

Прерывание программы

- Нажмите на кнопку ◇ (Старт/Пауза).
- При необходимости догрузите белье (дверцу загрузочного люка не следует оставлять открытой на продолжительное время – выступающая из белья вода может вылиться из машины)
- Нажмите на кнопку ◇ (Старт/Пауза).

... или прерывание

Для программ, выполняемых при высокой температуре:

- охладите белье: включите **Полоскание**.
- нажмите на кнопку ◇ (Старт/Пауза).

Для программ, выполняемых при низкой температуре:

- включите **Отжим** или **Слив**.
- нажмите на кнопку ◇ (Старт/Пауза).

Скорость отжима

Перед включением выбранной программы и во время ее выполнения можно отрегулировать скорость вращения centrifуги или включить (Остановка полоскания) (без окончательного отжима). Результат Ваших действий будет зависеть от этапа выполнения программы. Максимально допустимая скорость вращения centrifуги, которую можно установить, зависит от модели машины и выбранной в каждом конкретном случае программы.

Дополнительные функции смотрите также обзор программ

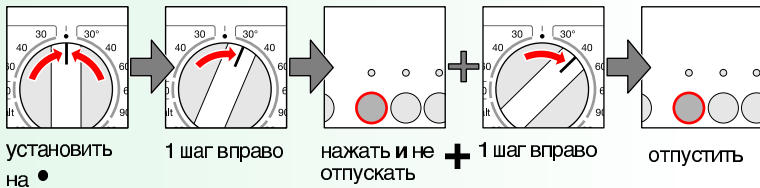
	Увеличение продолжительности стирки сильно загрязненного или 4,5 кг белого и цветного хлопчато-бумажного белья для повышения интенсивности стирки.
	Для сильно загрязненного, ноского белья, например, из хлопка или льна. Предварительная стирка проводится при 30 °С.
	Специально разработанный процесс выполнения отжима с заключительным разрыхлением белья. Окончательный отжим в щадящем режиме слегка повышает остаточную влажность белья.
	Повышенный уровень воды и дополнительное полоскание, увеличенная продолжительность стирки. Для областей с очень мягкой водой или для дальнейшего улучшения результатов полоскания.

◇ (Старт/Пауза)

Для включения или прерывания программы.

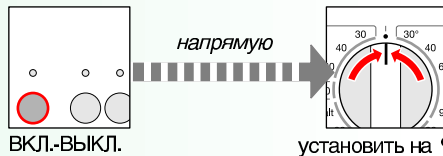
Сигнал

1. Включение режима подачи сигнала



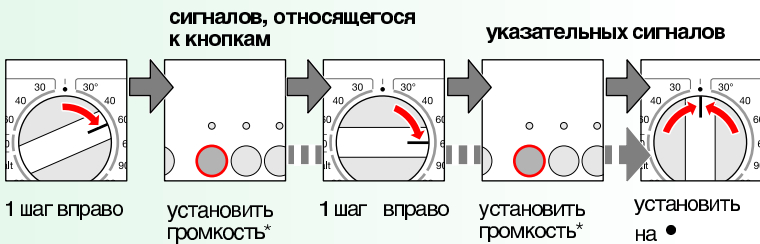
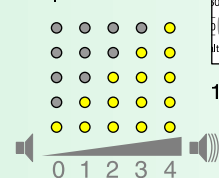
По желанию:

Режим для слепых* ВКЛ.-ВЫКЛ.



*Продолжительный сигнал – включение. функции. Короткий сигнал – выключение функции.

2. Установите громкость для ...



* при необх. повторите несколько раз

Важная информация

С целью бережного отношения к белью и машине

- Уберите все из карманов.
- Проследите, чтобы были убраны все металлические предметы (скрепки и пр.).
- Тонкое белье (чулки, гетры, бюстгалтеры с косточками) стирайте в специальной сетке/мешке.
- Застегните замки-молнии, пуговицы на наволочках и пододеяльниках.
- С помощью щетки очистите карманы и отвороты от песка.
- Снимите с гардин кольца или положите их в сетку/мешок.

Перед первой стиркой

Белье не загружайте! Откройте водопроводный кран, залейте в ячейку II ок. 1 литра воды и затем загрузите в нее ½ мерного стаканчика моющего средства. Задайте программу **Синтетика 60 °С** и нажмите на кнопку ◇ (Старт/Пауза). По окончании программы установите ручку выбора программ в положение **Выкл.**

Различная степень загрязнения белья

легкое	Без предварительной стирки.
	При необходимости предварительно обработайте пятна. Включите дополнительную функцию
сильное	Загружайте меньше белья. Предварительная стирка. Включите дополнительную функцию

Замачивание Загружайте белье одинакового цвета.

Загрузите в ячейку II средство для замачивания/моющее средство согласно рекомендациям изготовителя. Задайте программу **Хлопок 30 °С** и нажмите на кнопку ◇ (Старт/Пауза). Примерно через 10 минут нажмите на кнопку ◇ (Старт/Пауза). По истечении необходимого Вам времени замачивания снова нажмите на кнопку ◇ (Старт/Пауза) (если программа будет продолжаться) или измените программу.

Подкрахмаливание Белье не должно быть обработано кондиционером

Подкрахмаливание с использованием жидкого крахмала возможно во всех программах стирки. Дозировка крахмала должна осуществляться в ячейку для кондиционера согласно указаниям изготовителя.

Окрашивание/Отбеливание

Окрашивание только для домашних нужд. Соль может привести к коррозии стальных деталей! Соблюдайте указания производителя красителя! **Не** отбеливайте белье в стиральной машине.

Вставка для жидкообразного моющего средства в зависимости от модели

Для дозировки жидкообразного моющего средства переведите вставку в соответствующее положение:

- Полностью извлеките кювету для моющих средств → Стр. 8.
- Передвиньте вставку вперед.
- Не пользуйтесь вставкой (передвиньте ее вверх):
- при использовании гелеподобных моющих средств и моющего порошка;
- при задании программ с предварительной стиркой.

Аварийная разблокировка, например, при отключении электроэнергии

После появления тока выполнение программы продолжится. При необходимости извлечения белья дверцу загрузочного люка следует открыть нижеописанным способом:

- Опасность ошпаривания!
Раствор моющего средства и само белье могут быть горячими.
- Сначала дайте им остыть.
- Если барабан еще вращается, не пытайтесь просунуть руку внутрь него.
- Не открывайте дверцу загрузочного люка до тех пор, пока через стекло дверцы видна вода.

- Установите ручку выбора программ на **Выкл.** и выньте вилку из розетки.
- Слейте раствор моющего средства → Стр. 9.
- Потяните за приспособление для аварийной разблокировки с помощью подходящего инструмента и отпустите. После этого дверцу можно будет открыть.



Хлопок	30, 40, 60, 90 °C	7,0 кг*	Ноские текстильные изделия, текстильные изделия из хлопка или льна, пригодные для кипячения	☒ (Пятна), ☒ (Предварительная стирка), ☒ (Облегчение глажения), ☒ (Добавление воды)
Эко	60 °C			
Синтетика	30, 40, 60 °C		Текстильные изделия из хлопка, льна, синтетики или смешанных волокон	☒ (Пятна), ☒ (Предварительная стирка), ☒ (Облегчение глажения), ☒ (Добавление воды)
Смешанное бельё	30 °C	3,5 кг	Текстильные изделия из хлопка и изделий, не требующие особого ухода	☒ (Пятна), ☒ (Предварительная стирка), ☒ (Облегчение глажения), ☒ (Добавление воды); различные виды белья можно стирать вместе
Тонкое бельё/Шёлк	30 °C		Для «чувствительных», пригодных для машинной стирки текстильных изделий, напр. из шелка, сатина, синтетики или смешанных волокон (напр., гардин)	☒ (Пятна), ☒ (Предварительная стирка), ☒ (Облегчение глажения), ☒ (Добавление воды); между полосканиями лишь легкий отжим
Шерсть	холодная, 30 °C	2,0 кг	Текстильные изделия из шерсти или с содержанием шерсти, пригодные для ручной или машинной стирки	особенно щадящая программа стирки во избежание усадки, с продолжительными перерывами (текстильные изделия остаются в растворе моющего средства)

Дополнительные программы

- i** Продолжительность программ оптимально подходит для стирки слегка загрязнённых текстильных изделий. При более сильном загрязнении загружайте меньше белья или включите дополнительную функцию, напр., ☒ (Пятна). В программах без предварительной стирки загрузите моющее средство в ячею II, в программах с предварительной стиркой распределите моющее средство по ячеям I и II.
- * При стирке 7,0 кг белого и цветного хлопчатобумажного белья включайте дополнительную функцию ☒ (Пятна).

Более подробную информацию и обзор нашей продукции Вы найдете в Интернет на нашем сайте: <http://www.bosch-bti.ru> или получите в одном из уполномоченных сервисных центров.

Robert Bosch Hausgeräte GmbH
Carl-Wery-Str. 34
81739 München/Deutschland

9000 257 928
1007
WIS241400E

Уход



- Опасна электрического удара!
Извлекайте вилку из розетки!
- Взрывоопасность! Никаких растворителей!



Корпус машины, панель управления

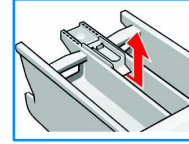
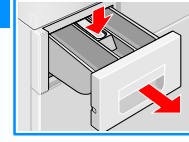
- Протрите мягкой, влажной тряпкой.
- Нельзя пользоваться салфетками, губками с шероховатой поверхностью, а также абразивными чистящими средствами (средства для чистки поверхности из нержавеющей стали).
- Сразу же удалите остатки моющего и чистящего средств.
- Чистить машину струей воды запрещено.



Кювету для моющих средств следует чистить ...

... если в ней накопились остатки моющего средства или кондиционера.

1. Извлеките наполовину, нажмите на вставку, извлеките полностью. Извлеките вставку: надавите на нее пальцами в направлении снизу вверх.
2. Промойте ванночку кюветы и вставку в воде с помощью щетки и просушите их.
3. Установите вставку на место и зафиксируйте ее (насадите цилиндр на направляющий штырь).
4. Установите кювету на место.



Оставьте кювету открытой, чтобы испарились остатки воды.



Барабан стиральной машины

Оставьте дверцу загрузочного отверстия открытой, чтобы барабан просох. Появились пятна ржавчины – удалите с помощью чистящего средства без содержания хлора, стальной сеткой пользоваться нельзя.



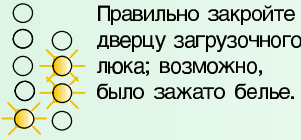
Удаление накипи В машине не должно быть белья!

Отпадает при правильной дозировке моющего средства. Если все-таки в этом возникла необходимость, поступайте согласно указаниям изготовителя средства для удаления накипи по его правильному применению.

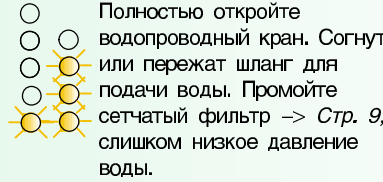
Указания относительно индикаторных лампочек

в зависимости от модели

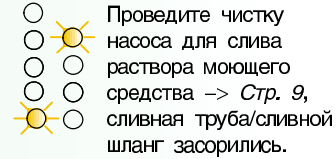
Звучит сигнал и мигают лампочки индикации скорости вращения центрифуги:



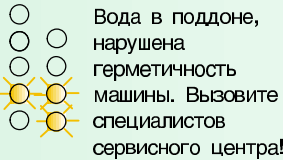
Правильно закройте дверцу загрузочного люка; возможно, было зажато бельё.



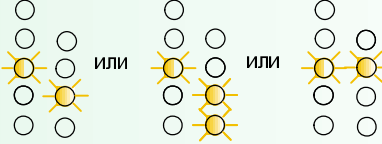
Полностью откройте водопроводный кран. Согнут или пережат шланг для подачи воды. Промойте сетчатый фильтр → Стр. 9; слишком низкое давление воды.



Проведите чистку насоса для слива раствора моющего средства → Стр. 9, сливная труба/сливной шланг засорились.



Вода в поддоне, нарушена герметичность машины. Вызовите специалистов сервисного центра!



Неисправность двигателя. Вызовите специалистов сервисного центра!

Другая индикация: Выключите машину, подождите ок. 5 с и снова включите. Если данная индикация появится снова, вызовите специалиста Сервисной службы → Инструкция по установке, Стр. 7.

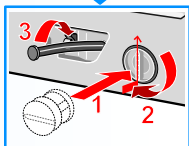
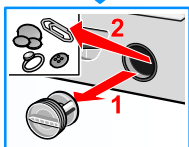
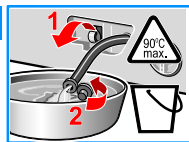


— Опасность ошпаривания!
 Дайте раствору моющего средства остыть!
 — Закройте водопроводный кран!

Насос для слива раствора моющего средства

Переведите ручку выбора программ в положение **Выкл.**, извлеките вилку из розетки.

1. Извлеките из держателя сливной шланг. Откройте конец шланга, слейте раствор моющего средства. Закройте шланг пробкой.
2. Осторожно открутите крышку насоса полностью (в нем еще могут быть остатки воды).
3. Проведите чистку насоса изнутри, почистите резьбу крышки насоса и его корпус (крыльчатка насоса должна свободно вращаться).
4. Установите на место крышку насоса и прочно закрутите ее, ручка крышки должна располагаться вертикально. Вставьте сливной шланг в держатель.



Чтобы при следующей стирке раствор моющего средства не выливался неиспользованным через сливное устройство: залейте 1 литр воды в ячейку II и включите программу **Слив**.

Фильтр в системе подачи воды



Опасность электрического удара!

Защитное устройство Aqua-Stop нельзя погружать в воду (в нем имеется электрический клапан).

Сбросьте давление воды в подающем шланге:

1. Закройте водопроводный кран!
2. Включите любую из программ (**кроме** Отжим/Слив), нажмите на кнопку **Старт/Пауза**. Прервите программу примерно через 40 секунд.
3. Переведите ручку выбора программ в положение **Выкл.**
4. Извлеките вилку из розетки.

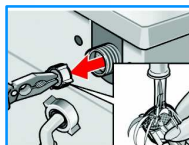
Чистка фильтра:

1. В зависимости от модели машины: Снимите шланг с водопроводного крана. Проведите чистку фильтра с помощью маленькой щетки.

или

отсоедините шланг от задней стенки машины. Извлеките фильтр с помощью щипцов и промойте его.

2. Присоедините шланг и проверьте места соединения на герметичность.



Что делать, если ...

- Вода вытекает.
 - Прочно закрепите/замените сливной шланг.
 - Затяните резьбовое соединение подающего шланга с машиной.
- Вода не поступает. Моющее средство не смывается.
 - Не нажата кнопка **Старт/Пауза**?
 - Не открыт водопроводный кран?
 - Возможно, засорился фильтр? Проведите его чистку → Стр. 9.
 - Подающий шланг перегнут или зажат?
- Крышку загрузочного отверстия не удается открыть.
 - Включена защитная функция. Программа прервана? → Стр. 4.
 - Выбрана **Остановка полоскания** = без окончательного отжима) → Стр. 4.
 - Открывание возможно только с помощью аварийной разблокировки → Стр. 8.
- Программа не включается.
 - Нажата кнопка **Старт/Пауза**?
 - Закрыт загрузочный люк?
- Раствор моющего средства не сливается.
 - Проведите чистку насоса → Стр. 9.
 - Проведите чистку водосточной трубы и/или сливного шланга.
- Вода внутри барабана не видна.
 - Это не неисправность! Вода находится за пределами видимости.
- Результат отжима неудовлетворительный.
 - Стирайте попеременно крупные и мелкие вещи.
 - Выбрана функция **Облегчение глажения**? → Стр. 5.
 - Установлена слишком низкая скорость вращения центрифуги? → Стр. 3.
- Многократные попытки проведения отжима.
 - Это не неисправность! Система контроля избавляется от дисбаланса.
- Ячейка **II** не полностью промыта.
 - Извлеките вставку. Проведите чистку кюветы для моющих средств и вставки → Стр. 8.
- Из стиральной машины неприятно пахнет.
 - Выполните программу **Хлопок 90 °C** без белья. И воспользуйтесь универсальным моющим средством.
- Из кюветы для моющих средств выступает пена.
 - Загрузили слишком много моющего средства? Смешайте 1 столовую ложку кондиционера с ½ литра воды и залейте раствор в ячейку II кюветы для моющих средств.
 - При следующей стирке загрузите меньше моющего средства.
- Сильные шумы, вибрация и съезжание машины с места во время отжима.
 - Ножки машины зафиксированы? Зафиксируйте ножки машины → **Инструкция по установке, Стр. 5.**
 - Транспортные крепления сняты? Снимите транспортные крепления → **Инструкция по установке, Стр. 4.**
- Индикаторные лампочки не функционируют во время работы машины.
 - Отключили электроэнергию?
 - Сработал предохранитель? Включите/замените предохранитель.
 - Если неисправность появится снова, обратитесь за помощью в уполномоченный сервисный центр.
- Программа выполняется дольше, чем обычно.
 - Это не неисправность! Многократно распределяя белье внутри барабана, система контроля пытается тем самым справиться с дисбалансом.
 - Это не неисправность – Включилась система контроля уровня пены – будет проводиться дополнительное полоскание.
- На белье остатки моющего средства.
 - Некоторые фосфатосодержащие моющие средства включают в себя нерастворимые в воде компоненты.
 - Включите **Полоскание** или почистите белье после стирки щеткой.
- Во время перерыва очень быстро мигает клавиша **Старт/Пауза** и звучит предупредительный сигнал.
 - Уровень воды слишком высокий. Дозагрузка белья невозможна. При необходимости дверцу загрузочного люка следует сразу же закрыть.
 - Чтобы продолжить выполнение программы, нажмите на кнопку **Старт/Пауза**.
- Если Вам не удалось устранить неисправность самостоятельно или возникла необходимость в ремонте машины:
 - переведите ручку выбора программ в положение **Выкл.** и извлеките вилку из розетки,
 - закройте водопроводный кран и позвоните в Службу сервиса → **Инструкция по установке, Стр. 7.**

Указания по безопасности

- Прочтите инструкции по эксплуатации и установке и все прочие информационные брошюры, прилагаемые к стиральной машине, и поступайте в соответствии с приведенными в них указаниями.
- Сохраните документацию в надежном месте на случай, если она позднее понадобится.

Опасность электрического удара

- Извлекайте вилку только за корпус, никогда не тяните за сетевой шнур!
- Никогда не вставляйте/извлекайте вилку мокрыми руками.

Опасность для жизни

Для отслуживших свой срок бытовых приборов:

- Извлеките вилку из розетки.
- Отрежьте сетевой шнур и уберите его вместе с вилкой подальше.
- Сломайте замок дверцы загрузочного отверстия. В результате маленькие дети не смогут запереться в машине и подвергнуть тем самым свою жизнь опасности.

Опасность удушья

- Картонную упаковку, упаковочную пленку и прочие детали упаковки следует держать подальше от детей.

Опасность отравления

- Храните моющие средства и средства по уходу за бельем в недоступном для детей месте.

Взрывоопасность

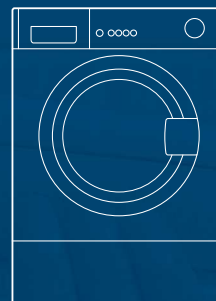
- Вещи, предварительно обработанные чистящими средствами, содержащими растворители (напр., пятновыводителем/промыочным бензином), могут после загрузки в машину привести к взрыву. Поэтому перед стиркой в машине такие вещи следует тщательно выстирать вручную.

Опасность травмирования

- Дверца загрузочного отверстия может очень сильно нагреться.
- Осторожно при сливе горячего раствора моющего средства.
- Не вставайте на стиральную машину.
- Не опирайтесь на открытую дверцу загрузочного отверстия.
- Не вставляйте руку в барабан машины, пока он еще вращается.



Стиральная машина ru



Инструкция по эксплуатации



Параметры расхода

Программа	Доп. функция	Загрузка	Электроэнергия**	Вода**	Продолжит. программы**
Хлопок 30 °С*	☹ (Пятна)	7,0 кг	0,55 кВтч	75 л	2:12 ч
Хлопок 40 °С*	☹ (Пятна)	7,0 кг	0,85 кВтч	75 л	2:12 ч
Хлопок 60 °С	☹ (Пятна)	7,0 кг	1,50 кВтч	75 л	2:12 ч
Эко °С*	☹ (Пятна)	7,0 кг	1,19 кВтч	49 л	2:25 ч
Хлопок 90 °С	☹ (Пятна)	7,0 кг	2,51 кВтч	90 л	2:12 ч
Синтетика 40 °С*	☹ (Пятна)	3,5 кг	0,55 кВтч	55 л	1:12 ч
Синтетика 40 °С (можно использовать также качестве короткой программы)	–	3,5 кг	0,54 кВтч	55 л	0:45 ч
Тонкое бельё/Шёлк 30 °С	–	2,0 кг	0,20 кВтч	39 л	0:40 ч
☹ Шерсть холодная	–	2,0 кг	0,08 кВтч	47 л	0:36 ч
☹ Шерсть 30 °С	–	2,0 кг	0,20 кВтч	47 л	0:36 ч

* Для проверки задается программа и устанавливается максимально возможное число оборотов центрифуги, как указано в действующей европейской нормативной документации под номером 60456.

** Приведенные в таблице значения параметров отличаются от фактических в зависимости от давления, жесткости и температуры подаваемой воды, температуры окружающей среды, вида, количества и степени загрязненности белья, используемого моющего средства, колебаний напряжения в сети и выбранных дополнительных функций.



Стиральную машину можно вводить в эксплуатацию только после прочтения данной Инструкции! Прочтите также отдельную Инструкцию по установке. Выполняйте указания по безопасности, приведенные на странице 11!