

Стиральная машина
Washing Machine
Mašina za pranje veša

WKL 15060 KB
WKL 15050 KB
WKL 15040 KB
WKL 15080 DB
WKL 15100 PB

BEKO

1 Предупреждения

Общие правила безопасности

- Не устанавливайте машину на пол, покрытый ковром. В противном случае недостаточная вентиляция под днищем машины может привести к перегреву электрических деталей. Это может создать проблемы для работы стиральной машины.
- Если поврежден шнур питания или штепсельная вилка, для их ремонта следует обратиться в авторизованную сервисную службу.
- Надежно закрепляйте сливной шланг, чтобы предотвратить возможную протечку воды и обеспечить необходимый забор и слив воды машиной. Очень важно не допускать перегибов, зажатия или блокировки заливного и сливного шлангов при перемещении машины на место после ее установки или чистки.
- Конструкция стиральной машины предусматривает продолжение работы после перерыва в подаче электроэнергии. После восстановления подачи электроэнергии машина не возобновит выполнение программы. Для отмены программы нажмите кнопку «Пуск/Остановка/Отмена» в течение 3 секунд (см. раздел «Отмена программы»).
- При доставке машины в ней может оказаться небольшое количество воды. Это остаток воды после заводского процесса контроля качества, что вполне нормально. Это не вредно для машины.
- Некоторые неисправности, с которыми вы можете столкнуться, вызываются работой инфраструктуры. Перед обращением в авторизованную сервисную службу для отмены введенной в машину программы нажмите кнопку «Пуск/Остановка/Отмена» в течение 3 секунд.

Первое использование

- Выполните первый цикл стирки без загрузки белья с моющим средством по программе «Cottons 90°C» («Хлопок 90°C»).
- При установке машины убедитесь, что подсоединения к кранам холодной и горячей воды выполнены правильно.
- Если плавкий предохранитель или автоматический выключатель рассчитан на ток менее 16 ампер, обратитесь к квалифицированному электрику, чтобы установить предохранитель или автоматический выключатель на 16 ампер.
- При использовании с трансформатором или без него, убедитесь в наличии заземления, выполненного квалифицированным электриком. Наша компания не несет ответственности за ущерб, вызванный использованием данного электроприбора без заземления.
- Храните упаковочный материал в недоступном для детей месте или утилизируйте его, рассортировав в соответствии с правилами утилизации.

Использование по назначению

- Данное изделие предназначено для бытового применения.
- Машину можно использовать только для стирки и полоскания тканей с соответствующей маркировкой.

Правила техники безопасности

- Данный бытовой прибор следует подключить к розетке с заземлением, защищенной соответствующим предохранителем.
- Заливной и сливной шланги всегда должны быть надежно закреплены и не иметь повреждений.
- Перед включением машины надежно закрепите сливной шланг на раковине или ванне. Существует опасность получения ожогов, т.к. температура стирки может быть очень высокой!
- Не открывайте дверцу для загрузки белья и не извлекайте фильтр, если в барабане есть вода.
- Если машина не используется, отключайте ее от сети питания.
- Никогда не промывайте электроприбор водой из шланга! Существует опасность поражения электротоком!
- Никогда не прикасайтесь к вилке влажными руками. Не пользуйтесь машиной с повреждениями шнура питания или штепсельной вилки.
- В случае возникновения неисправностей, которые не удается устранить с помощью указаний, содержащихся в Руководстве по эксплуатации:
- Выключите машину, выньте вилку из розетки, перекройте кран подачи воды и обратитесь к авторизованному представителю по сервису. Чтобы узнать, как утилизировать машину, вы можете обратиться к местному представителю фирмы или в центр утилизации твердых отходов.

Если в вашем доме есть дети...

- Не допускайте детей к работающей машине. Не разрешайте им портить машину.
- Закрывайте дверцу для загрузки белья, если вы выходите из помещения, в котором установлена машина.

2 Установка

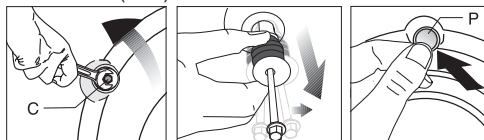
Удаление упаковочных креплений

Для удаления упаковочных креплений наклоните машину. Снимите упаковочные крепления, потянув за ленту.

Удаление транспортировочных креплений.

⚠ Перед эксплуатацией машины необходимо снять предохранительные транспортировочные болты. В противном случае машина может быть повреждена.

1. Гаечным ключом ослабьте болты так, чтобы они свободно вращались («С»)
2. Снимите предохранительные транспортировочные болты, осторожно поворачивая их.
3. Установите заглушки (находятся в пакете вместе с Руководством по эксплуатации) в отверстия на задней стенке. («Р»)



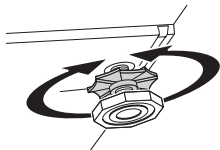
ⓘ Сохраните предохранительные транспортировочные болты в надежном месте для дальнейшего использования, если впоследствии придется транспортировать машину.

ⓘ Не перевозите машину, если не установлены предохранительные транспортировочные болты!

Регулировка ножек

⚠ Не используйте никакими инструментами для ослабления стопорных гаек. В противном случае их можно повредить.

1. Вручную ослабьте стопорные гайки на ножках.
2. Отрегулируйте их так, чтобы машина стояла ровно и устойчиво.
3. Важно: снова затяните все стопорные гайки.

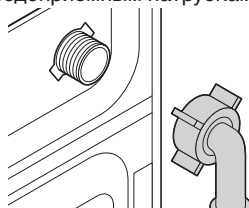


Подключение к водопроводной сети.

Важно :

- Необходимое давление воды в водопроводе для работы машины должно составлять 1-10 бар (0,1 - 1 МПа).
- Подсоедините специальные шланги,

входящие в комплект поставки, к водоприемным патрубкам на машине.



- Во избежание протечки воды в местах соединения в комплект входят резиновые прокладки (4 прокладки для моделей с двойной системой подачи воды и 2 прокладки для других моделей), установленные на шлангах. Эти прокладки следует установить на оба конца шланга в местах подсоединения к водопроводному крану и к машине. Прямой конец шланга с фильтром следует подсоединить к крану, а изогнутый конец шланга - к машине. Хорошо затяните гайки на шланге рукой; никогда не пользуйтесь для этого гаечным ключом.
- Модели с одним патрубком водоприемника не следует подключать к крану горячей воды.

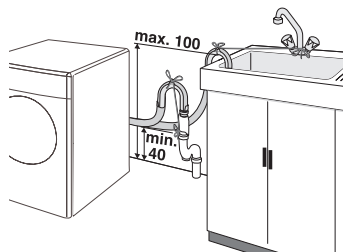
При установке машины на место после обслуживания или чистки не допускайте перегибов, зажатия и блокировки шлангов.

Подсоединение к сливу

Шланг слива воды можно повесить на край раковины или ванны. Сливной шланг следует прочно прикрепить к сливу, чтобы он не выпадал из места крепления.

Важно:

- Конец сливного шланга следует прямо подсоединить к канализации или к раковине.
- Шланг необходимо закрепить на высоте минимум 40 см и максимум 100 см.



- Если шланг идет вверх после укладки на полу или близко к полу (на высоте менее 40 см от пола), слив воды затрудняется и белье может оставаться мокрым.
- Шланг следует вдвинуть в отверстие канализационного стока на глубину более 15 см. Если шланг слишком длинный, его можно укоротить.
- Максимальная длина удлиненных шлангов не должна превышать 3,2 м.

Подключение к электрической сети

Подключите машину к розетке с заземлением, защищенной предохранителем соответствующей мощности.

Важно:

- Подключение должно осуществляться в соответствии с национальными стандартами.
- Напряжение и допустимые параметры предохранителей указаны в разделе «Технические характеристики».
- Напряжение в вашей сети должно соответствовать напряжению, указанному в спецификации.
- Запрещается подключение к сети с использованием удлинителей и колодок с несколькими гнездами.

⚠ Поврежденный шнур питания должен быть заменен квалифицированным электриком.

⚠ Пользоваться машиной с поврежденным шнуром запрещается! Существует опасность поражения электротоком!

3 Подготовка к стирке

Подготовка одежды к стирке

Белье с металлическими элементами (например, бюстгалтеры, пряжки ремней и металлические пуговицы) может повредить машину. Удалите металлические детали или поместите такие изделия в мешок для стирки, наволочку и т.п.

- Рассортируйте белье по типу ткани, цвету, степени загрязнения и допустимой температуре стирки. Обязательно соблюдайте рекомендации, указанные на ярлыках одежды.
- Мелкие предметы одежды, такие как детские носки, нейлоновые чулки, положите в мешок для стирки белья, наволочку и т.п. Это также предотвратит их повреждение.
- Стирайте изделия со знаком «машинная стирка» или «ручная стирка» только по соответствующей программе.
- Не стирайте вместе цветное и белое белье. Новые вещи темного цвета из хлопка могут сильно полинять. Стирайте их отдельно.
- Используйте только те красители/преобразователи цвета и средства для удаления накипи, которые подходят для машинной стирки. Всегда следуйте инструкциям на упаковке.
- Стирайте брюки и деликатные изделия, вывернув их наизнанку.

Правильный объем загрузки

ⓘ Соблюдайте рекомендации, указанные

в «Таблице выбора программ». Если машина перегружена, результаты стирки ухудшатся.

Дверца для загрузки

Во время выполнения программы дверца блокируется и загорается символ блокировки дверцы. Как только символ блокировки погаснет, дверцу можно открывать.

Моющие средства и кондиционеры

Распределитель моющих средств

Распределитель моющих средств имеет три отделения:

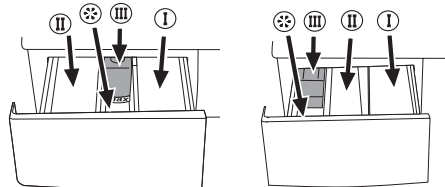
Распределитель моющих средств может быть двух типов в зависимости от модели вашей машины.

– (I) для предварительной стирки

– (II) для основной стирки

– (III) сифон

– (☼) для кондиционера



Моющее средство, кондиционер и прочие средства для стирки

Перед включением программы стирки добавьте стиральный порошок и кондиционер. Никогда не открывайте контейнер для моющих средств во время выполнения программы стирки!

Если используется программа без предварительной стирки, нет необходимости добавлять в контейнер моющее средство для предварительной стирки (отделение № I).

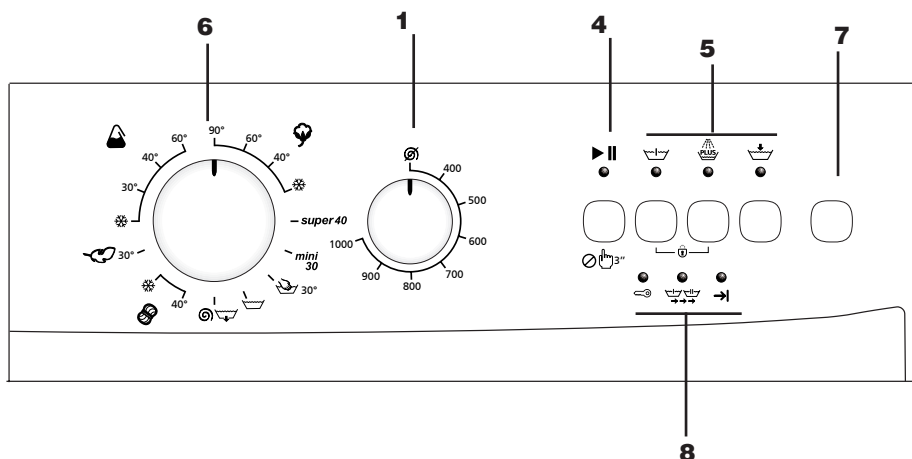
Количество моющего средства

Количество моющего средства зависит от количества белья, степени загрязнения и жесткости воды.

- Не превышайте рекомендации на упаковке моющего средства во избежание повышенного пенообразования, плохого полоскания, а также для экономии средств и, в конечном счете, для защиты окружающей среды.
- Никогда не превышайте отметку уровня (> max <); в противном случае средство для кондиционирования будет израсходовано без пользы.
- Не используйте жидкое моющее средство, если вы стираете с использованием функции отложенного времени.

4 Выбор программы и эксплуатация машины

Панель управления



- 1 - Кнопка регулировки скорости отжима *
- 2 - Кнопка отложенного времени *
- 3 - Кнопка регулировки температуры *
- 4 - Кнопка «Пуск/Остановка/Отмена»
- 5 - Клавиши дополнительных функций
- 6 - Ручка выбора программы

- 7 - Кнопка «Вкл./Выкл.»
- 8 - Индикаторы выполнения программы *
- 9 - Индикатор защиты от детей *

* согласно модели машины

Включите машину

Вы можете подготовить машину к выбору программы нажатием кнопки «Вкл./Выкл.». Когда нажата кнопка «Вкл./Выкл.», загорается лампочка «готово», указывающая, что дверца разблокирована. Для выключения машины еще раз нажмите кнопку «Вкл./Выкл.».

Выбор программы

Выберите соответствующую программу из таблицы программ и следующей таблицы температуры стирки в соответствии с типом, количеством и степенью загрязнения белья. Выберите нужную программу с помощью кнопки выбора программы.

i Каждая из основных программ включает в себя полный процесс стирки, в том числе стирку, полоскание и (при необходимости) отжим.

60°C	Нормально загрязненные, прочно окрашенные льняные, хлопчатобумажные или синтетические ткани, а также слабо загрязненные белые льняные ткани.
40°C-30°C- Стирка в холодной воде	Смешанные ткани, в том числе синтетические, шерстяные, а также деликатные ткани.

i Программы ограничиваются наиболее высокой скоростью отжима, подходящей для определенного типа белья.

Основные программы

В зависимости от вида ткани имеются следующие основные программы стирки:

• Хлопок

С помощью этой программы вы можете стирать изделия из прочной ткани. Стирка вашего белья будет выполняться в режиме энергичной стирки в течение более продолжительного цикла.

• Синтетика

С помощью этой программы вы можете стирать менее прочные изделия. По сравнению с

90°C	Нормально загрязненные, белые хлопчатобумажные и льняные ткани.
------	---

программой «Хлопок» в процессе стирки используются более легкие движения и более короткий цикл стирки. Она рекомендуется для синтетических тканей (например, для рубашек, блуз, смешанных синтетических/хлопчатобумажных тканей и т.п.). Для штор и тюля рекомендуется программа «Синтетика 40» с функциями предварительной стирки и противосминаемости.

• Деликатные ткани

С помощью этой программы вы можете стирать изделия из деликатных тканей. По сравнению с программой «Синтетика» стирка производится более осторожными движениями и не предусматривает промежуточного отжима.

• Шерстяные изделия


С помощью этой программы вы можете стирать шерстяные ткани, предназначенные для машинной стирки. При стирке выбирайте температуру в соответствии с рекомендациями на этикетках одежды. Для шерстяных тканей рекомендуется использовать соответствующие моющие средства.

• Ручная стирка

С помощью этой программы вы можете стирать шерстяные/деликатные предметы одежды с этикеткой «не для машинной стирки», для которых рекомендуется ручная стирка. При этой программе стирка белья выполняется осторожными движениями, не повреждающими вашу одежду.

Дополнительные программы:

Для особых случаев имеются дополнительные программы:

 Дополнительные программы могут отличаться в зависимости от модели вашей машины.

• Детская одежда

Обеспечивается повышенная гигиена благодаря более длительному нагреванию и дополнительному циклу полоскания. Используется для стирки детской одежды и одежды людей, страдающих аллергией.

• Интенсивный режим

С помощью этой программы вы можете стирать прочную и сильно загрязненную одежду. При этой программе стирка вашей одежды будет выполняться более продолжительное время и с дополнительным циклом полоскания по сравнению с программой «Хлопок». Вы можете использовать ее для сильно загрязненных вещей, полоскание которых вы хотите выполнить в умеренном режиме.

• Смешанная стирка

Эту программу можно использовать для одновременной стирки изделий из хлопка и синтетики, не сортируя их.

• Мини

Эта программа используется для быстрой стирки небольшого количества незначительно загрязненных тканей из хлопка.

Специальные программы


В некоторых случаях вы можете выбрать любую из следующих программ:

• Полоскание

Эта программа используется, если вы хотите отдельно прополоскать или накрахмалить белье.

• Отжим

Эта программа осуществляет отжим белья с максимальной возможной скоростью вращения, заданной по умолчанию.

 Для деликатной стирки следует снизить скорость отжима.

• Слив

Эта программа используется для слива воды при замачивании белья в машине.

Выбор скорости отжима

На вашей машине можно выполнить отжим белья на максимальной скорости, используя ручку выбора скорости (в моделях, оснащенных ручкой выбора скорости отжима). С целью защиты одежды ваша машина отжимает белье со скоростью вращения не более 800 об./мин. в программах стирки синтетики, и не более 600 об./мин. в программе стирки шерсти. Кроме того, если вы хотите пропустить отжим и вынуть белье, поверните ручку выбора скорости в положение «без отжима».

В машинах, не оснащенных ручкой выбора скорости отжима, машина будет отжимать белье с максимальной скоростью, предусмотренной по умолчанию для выбранной программы.

Таблица выбора программ и энергопотребления

Программа		Максимальная загрузка (кг)	Длительность программы (~мин.)	Расход воды (л)	Потребление энергии (кВт/ч)	Предварительная стирка	Дополнительное полоскание	Полоскание и остановка с водой	Выбор скорости отжима	Без отжима	Отсутствие Жары
Хлопок	90	5	155	45	1.70	•	•	•	•	•	•
Хлопок	60**	5	140	45	0.95	•	•	•	•	•	•
Хлопок	40	5	150	45	0.65	•	•	•	•	•	•
Super	40	5	180	45	0.65				•	•	•
Синтетика	60	2.5	120	55	0.90	•	•	•	•	•	•
Синтетика	40	2.5	125	55	0.55	•	•	•	•	•	•
Деликатные ткани	30	2	85	60	0.40		•	•	•	•	•
Шерстяные ткани	40	1.5	75	60	0.40		•	•	•	•	•
Ручная стирка	30	1	55	50	0.21				•	•	•
Mini	30	2.5	30	40	0.16				•	•	•

• : Имеется возможность выбора

* : Выбор осуществляется автоматически, отменить нельзя.

** : Программа определения энергопотребления (EN 60456)

Расход воды и электроэнергии, а также длительность программы могут отличаться от значений, указанных в таблице, и зависят от давления воды, жесткости и температуры воды, температуры окружающей среды, типа и количества белья, использования дополнительных функций, а также колебаний напряжения в сети.

i Перечень дополнительных функций в таблице может отличаться в зависимости от модели вашей машины.

Дополнительные функции

Кнопки выбора дополнительных функций

Перед запуском программы выберите нужные дополнительные функции.

- Кнопки выбора дополнительных функций могут отличаться в зависимости от модели вашей машины.

Выбор дополнительных функций

Если выбирается функция, которая не может работать вместе с функцией, выбранной ранее, тогда ранее выбранная функция отменяется, активной остается функция, выбранная последней.

Нельзя выбрать дополнительные функции, несовместимые с программой (см. «Таблицу выбора программ»).

Предварительная стирка

Предварительную стирку следует выполнять только для очень загрязненного белья. Без предварительной стирки экономится электроэнергия, вода, моющее средство и время. Предварительная стирка без моющего средства рекомендуется для тюля и штор.

Быстрая стирка

Данная функция может быть использована для программ стирки изделий из хлопка и синтетики. При ее использовании уменьшается время стирки слабо загрязненного белья, а также количество циклов полоскания. Сокращает время выполнения программы приблизительно на 45 минут.

Дополнительное полоскание

При помощи данной функции можно увеличить количество циклов полоскания. Таким образом, уменьшается риск раздражения чувствительной кожи остатками моющего средства на одежде.

Остановка с водой

Если вы не хотите вынимать белье сразу после программы стирки хлопка, синтетики, шерсти и деликатных тканей, вы можете оставить белье в машине в воде после последнего полоскания, нажав кнопку остановки с водой для предотвращения сминания белья. Выполнить отжим вы можете, нажав после этого процесса кнопку («Пуск/Остановка/Отмена»).

Противосминаемость

Эта функция ослабляет движение барабана, а также ограничивает скорость отжима для предотвращения сминания белья. Кроме того, стирка происходит при более высоком уровне воды.

- Используйте эту функцию для стирки деликатного и легко сминаемого белья.

- Каждый раз при выборе этой дополнительной функции загружайте машину на половину максимального объема, указанного в таблице программ.

Уменьшение скорости отжима

Если вы хотите выполнить отжим белья со скоростью ниже максимальной, вы можете воспользоваться кнопкой уменьшения скорости

отжима. При нажатии кнопки уменьшения скорости, скорость отжима будет на уровне минимальных оборотов в минуту, указанных на панели.

Без отжима

Эту программу можно использовать, если вы не хотите отжимать белье по окончании программ стирки хлопка, синтетики, шерсти или деликатных тканей.

Стирка в холодной воде

Этой программой вы можете воспользоваться, если хотите выполнить стирку в холодной воде.

Отложенное время

Если вы хотите выполнить стирку белья позже, в машине, оборудованной кнопкой отложенного времени, функция отложенного времени стирки позволяет вам отложить время начала программы на 3, 6 или 9 часов.

При однократном нажатии кнопки отложенного времени происходит выбор отсрочки на 3 часа. Если нажать ту же кнопку повторно - 6 часов; а если нажать еще раз, будет выбрана отсрочка пуска на 9 часов. Если же нажать кнопку отложенного времени еще раз, функция отложенного времени будет отменена. Функция отложенного времени начинает обратный отсчет после выбора нужного времени отсрочки и нажатия кнопки «Пуск/Остановка/Отмена».

- Вы можете добавить белье, пока идет отсчет отложенного времени.

Изменение и отмена отложенного времени.

Для переключения машины в режим «Остановка» нажмите кнопку «Пуск/Остановка/Отмена». После выбора нового времени отсрочки для начала выполнения программы нажмите кнопку «Пуск/Остановка/Отмена».

Пуск программы

Для начала выполнения программы нажмите кнопку «Пуск/Остановка/Отмена». Кнопка «Пуск/Остановка/Отмена» будет подсвечиваться, указывая на то, что программа начала работу. Дверца блокируется, и лампочка «Готово» гаснет.

Ход выполнения программы

Ход выполнения программы отображается на индикаторе выполнения программы. В начале каждого цикла программы загорается соответствующая индикаторная лампочка, а индикатор выполненного цикла гаснет.

- Если машина не выполняет отжим, программа может находиться в режиме остановки с водой, либо сработала система автоматической коррекции отжима из-за чрезмерно неравномерного распределения белья в машине.

Изменение программы после начала работы программы

Эту функцию можно использовать после того, как машина начала стирку различных групп тканей в одной закладке при более высокой или низкой температуре. Вам следует отменить выполняющуюся программу, чтобы изменить программу стирки

Например, нажмите и удерживайте нажатой кнопку «Пуск/Остановка/Отмена» в течение 3 секунд для выбора программы «Хлопок 40» вместо программы «Хлопок 60». Выберите программу «Хлопок 40». Запустите программу.

Переключение машины в режим ожидания

Для переключения машины в режим ожидания одновременно нажмите кнопку «Пуск/Остановка/Отмена». Дополнительные функции можно отменить или выбрать в соответствии с циклом, который выполняет программа. Дверцу можно открыть только при соответствующем уровне воды. Открыв дверцу, можно добавить белье или вынуть его.

Блокировка от детей

Вы можете защитить бытовой прибор от детей с помощью блокировки. В этом случае нельзя изменить настройки в текущей программе.

Машина переключается в режим блокировки от детей одновременным нажатием кнопок 1-й и 3-й дополнительных функций слева в течение 3 секунд. Лампочка 1-й дополнительной функции будет постоянно мигать. Для отключения блокировки от детей, нажмите те же кнопки в течение 3 секунд.

Завершение программы путем ее отмены

Для отмены выбранной программы нажмите кнопку «Пуск/Остановка/Отмена» в течение 3 секунд. Когда загорится лампочка «Готово», вы можете выбрать и запустить новую программу. Лампочка «Отжим» загорается, если процесс отмены начат в середине программы, и машина может слить воду, либо набрать воду не более 3 раз для охлаждения белья и завершения процесса слива.

Выполнение программы, выбранной первой, будет продолжено, даже при изменении положения ручки выбора программ. Новую программу можно выбрать или запустить после отмены программы для изменения программы стирки.

Завершение программы

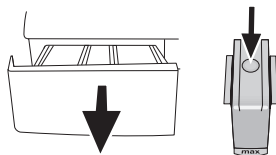
При завершении программы на индикаторе выполнения программы загорится лампочка «Готово». Дверцу можно открыть, теперь машина готова к выполнению следующей программы. Для выключения машины нажмите кнопку «Вкл./Выкл.».

5 Обслуживание и чистка

Выдвижной распределитель моющих средств

Удалите остатки порошка в распределителе. Для этого:

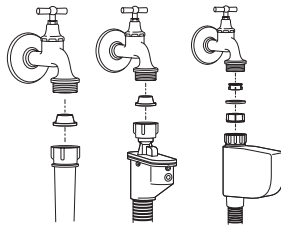
1. Нажмите на точку, указанную пунктиром, на сифоне, и потяните на себя, пока контейнер не будет извлечен из машины.



1. Если в отсеке для кондиционера начинает собираться смесь воды и кондиционирующего средства, превышающая нормальный объем, сифон следует очистить.
2. Промойте выдвижной распределитель и сифон в раковине с обильным количеством теплой воды.
3. После чистки установите распределитель на место. Проверьте, чтобы сифон находился в первоначальном положении.

Фильтры подачи воды

Фильтры находятся на конце каждого впускного патрубка для воды на задней стенке машины, а также на конце каждого заливного шланга, в месте подсоединения к водопроводному крану. Эти фильтры предотвращают попадание в машину



посторонних веществ и грязи из воды. По мере загрязнения фильтры следует очищать.

- Закройте краны.
- Снимите гайки заливных шлангов для очистки поверхностей фильтров во впускных патрубках соответствующей щеткой.
- Если фильтры сильно загрязнены, их можно вытащить плоскогубцами и почистить.
- Извлеките фильтры из прямых концов заливных водяных шлангов вместе с прокладками и тщательно промойте под струей воды.
- Аккуратно установите прокладки и

фильтры на место и затяните гайки шлангов вручную.

Слив остатка воды и чистка фильтра насоса

Ваша машина оснащена фильтрующей системой, обеспечивающей очистку сливаемой воды и продлевающей срок службы насоса, путем предотвращения попадания в крыльчатку насоса твердых предметов, таких как пуговицы, монеты и волокна ткани, во время слива воды от стирки.

- Если машине не удается выполнить слив, возможно, засорен фильтр насоса. Фильтр следует чистить раз в 2 года или при каждом засорении. Для чистки фильтра насоса следует слить воду.

Кроме того, воду следует полностью сливать в следующих случаях:

- перед транспортировкой машины (например, при переезде);
- если существует опасность замерзания.

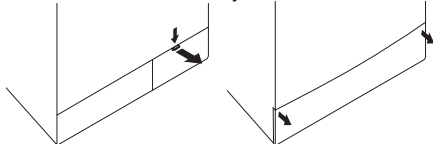
Для чистки загрязненного фильтра и слива воды:

1- Выньте вилку из розетки для отключения машины от сети.

⚠ В машине может находиться вода, нагретая до 90°C. Поэтому, во избежание ожога, фильтр следует чистить только после того, как вода внутри охладится.

2- Снимите крышку фильтра. Крышка фильтра может состоять из одной или двух частей, в зависимости от модели вашей машины.

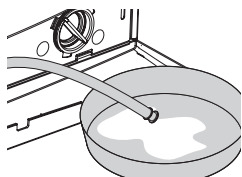
Если она состоит из двух частей, нажмите на



выступ крышки фильтра вниз и извлеките ее, потянув на себя.

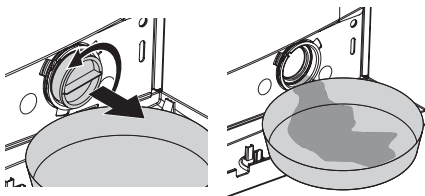
Если она состоит из одной части, возьмите ее с двух сторон и снимите крышку, потянув к себе.

3- Некоторые наши модели машин снабжены аварийным сливным шлангом. На других машинах такой шланг отсутствует.



Если ваша машина оснащена аварийным сливным шлангом, выполните следующие действия, как показано на рисунке ниже:

- Достаньте сливной шланг насоса из отсека.
- Поместите вместительную емкость под конец шланга. Слейте воду в емкость, вынув пробку на конце шланга. Если объем воды превышает емкость контейнера, закройте шланг пробкой, слейте воду из емкости, после чего возобновите процесс слива.
- По завершении слива воды закройте конец шланга пробкой и уложите шланг обратно на место.



Если ваша машина не оснащена аварийным сливным шлангом, выполните следующие действия, как показано на рисунке ниже:

- Для слива воды из фильтра установите вместительную емкость перед фильтром.
- Ослабьте фильтр насоса (против часовой стрелки), пока вода не начнет поступать через отверстие. Направьте поток воды в установленный перед фильтром контейнер. Пролитую воду можно собрать впитывающей тряпкой.
- Когда воды не останется, выверните фильтр насоса, пока он полностью не освободится, и извлеките его.
- Очистите внутреннюю часть фильтра от осадков, а также пространство вокруг крыльчатки насоса в случае попадания волокон.
- Если ваша машина имеет струйную систему, убедитесь в том, что фильтр установлен на место в корпусе насоса. Не прилагайте чрезмерных усилий при установке фильтра в корпус. Фильтр должен быть полностью вдвинут в корпус, в противном случае вода может протекать через крышку фильтра.

4- Закройте крышку фильтра.

Закройте двухкомпонентную крышку фильтра машины, нажав на ее выступ.

Закройте неразъемную крышку фильтра машины, установив нижние выступы в соответствующие положения, и нажав на нижнюю часть крышки.

6 Рекомендации по устранению неисправностей

Неисправность	Причина	Объяснение / Рекомендация
Невозможно включить или выбрать программу.	Возможно, машина переключилась в режим самозащиты из-за неисправности инфраструктуры (напр., напряжение сети, давление воды и т.п.).	Выполните сброс, нажав кнопку «Пуск/Остановка/Отмена» в течение 3 секунд (см. раздел «Отмена программы»)
Протечка воды под днищем машины.	Возможны неисправности шлангов или фильтра насоса.	Проверьте надежность установки прокладок в заливных шлангах. Плотно подсоедините шланг к крану. Убедитесь, что фильтр насоса полностью закрыт.
Машина остановилась вскоре после запуска программы.	Машина может временно остановиться из-за падения напряжения в сети.	Она возобновит работу после возврата напряжения на нормальный уровень.
Машина постоянно выполняет отжим. Отсутствует обратный отсчет оставшегося времени.	Возможно, в машине неравномерно распределено белье.	Возможно, включилась система автоматической коррекции отжима из-за неравномерного распределения белья в барабане. Возможно, белье в барабане запуталось (собралось в мешок). Белье следует перераспределить и снова запустить отжим. Если белье в барабане распределено неравномерно, отжим не производится, чтобы не повредить машину и окружающие предметы.
Машина непрерывно выполняет стирку. Отсутствует обратный отсчет оставшегося времени.	В случае остановки обратного отсчета при заливке воды: Таймер не начнет обратный отсчет, пока в машину не будет залито достаточное количество воды.	Машина будет ожидать, пока не наберется достаточное количество воды, чтобы избежать плохих результатов стирки из-за недостатка воды. Затем таймер начнет обратный отсчет.
	В случае остановки обратного отсчета на стадии нагревания воды: Обратный отсчет не начнется, пока не будет достигнута температура, выбранная для программы.	
	В случае остановки обратного отсчета на стадии отжима: Возможно, в машине неравномерно распределено белье.	Возможно, включилась система автоматической коррекции отжима из-за неравномерного распределения белья в барабане. Возможно, белье в барабане запуталось (собралось в мешок). Белье следует перераспределить и снова запустить отжим. Если белье в барабане распределено неравномерно, отжим не производится, чтобы не повредить машину и окружающие предметы.

7 Технические характеристики

Модели	WKL 15060 KB	WKL 15050 KB	WKL 15040 KB	WKL 15080 DB	WKL 15100 PB
Максимальная вместимость белья для стирки (кг).	5	5	5	5	5
Высота	84	84	84	84	84
Ширина	60	60	60	60	60
Глубин А (см)	54	54	54	54	54
Вес нетто (кг).	61	61	61	61	61
Электропитание (В/Гц).	230 V / 50hz				
Потребляемый ток (А)	10	10	10	10	10
Мощность (Вт)	2300	2300	2300	2300	2300
Цикл отжима (макс об./мин.)	600	500	400	800	1000

Технические характеристики данной машины могут изменяться без предварительного уведомления в целях повышения качества изделия. Рисунки в данном руководстве являются схематичными и могут не полностью соответствовать вашему изделию.

Значения, указанные на этикетках машины и в сопроводительной документации, получены в лабораторных условиях согласно соответствующим стандартам. В зависимости от условий эксплуатации и окружающей среды данные значения могут изменяться.



На данное изделие нанесен символ избирательной сортировки для отходов электрического и электронного оборудования (WEEE).

Это значит, что с данным изделием следует обращаться в соответствии с Европейской Директивой 2002/96/ЕС с целью его переработки или разборки для уменьшения отрицательного воздействия на окружающую среду. За дополнительной информацией обратитесь в местные или региональные органы власти.

Электронная техника, не включенная в процесс избирательной сортировки отходов, представляет потенциальную опасность для окружающей среды и здоровья людей из-за наличия в ней опасных веществ.



Продукция сертифицирована. Информация о сертификации по тел.8-800-200-23-56 (звонок бесплатный) Произведено ООО «БЕКО» 601010, Владимирская область, г.Киржач, ул. Гагарина, д.23, офис 7





Гарантия не распространяется на изделия, недостатки в которых возникли вследствие:

1. Не соблюдения требований Изготовителя, указанных в гарантийном документе;
2. Не соблюдения Потребителем правил установки, подключения, эксплуатации, хранения или транспортировки изделия, указанных в инструкции по эксплуатации;
3. Ремонта не уполномоченными на то лицами, если такой ремонт повлек за собой отказ изделия;
4. Разборки изделия, изменения конструкции и других вмешательств, непредусмотренных инструкцией по эксплуатации;
5. Неисправностей и повреждений, вызванных экстремальными условиями и действием непреодолимой силы (пожар, стихийные бедствия, и т.д.);
6. Повреждений техники или нарушений ее нормальной работы, вызванных животными или насекомыми;
7. Повреждений техники или нарушений ее нормальной работы, вызванных сверхнормативными отклонениями параметров сети электро-, газо-, или водоснабжения от номинальных значений;
8. Использования изделия для предпринимательской деятельности и/или в непредусмотренных целях;
9. Образования на нагревательных элементах избыточного слоя накипи (при повышенной жесткости воды необходима обработка соответствующими составами);
10. Попадания во внутренние рабочие объемы изделия посторонних предметов, мелких деталей одежды или остатков пищи;
11. Механических повреждениях изделия Потребителем (царапины, трещины, сколы и т.п.);
12. Потери товарного вида вследствие воздействия на изделие химических веществ;
13. Термических и других подобных повреждениях, которые возникли в процессе эксплуатации.



Изготовитель не принимает претензии в следующих случаях:

1. Не соблюдения правил установки;
2. Отсутствия оригинального гарантийного талона;
3. При отсутствии в гарантийном документе следующих сведений: даты продажи, штампа торгующей организации, подписи продавца, модели и серийного номера изделия;
4. Внесения любых исправлений (изменений) в текст гарантийного документа.